

## สรุปผลการดำเนินงานตามภารกิจพื้นฐานของสำนักงานส่งเสริมวิสาหกิจขนาดกลางและขนาดย่อม งบประมาณประจำปี 2557

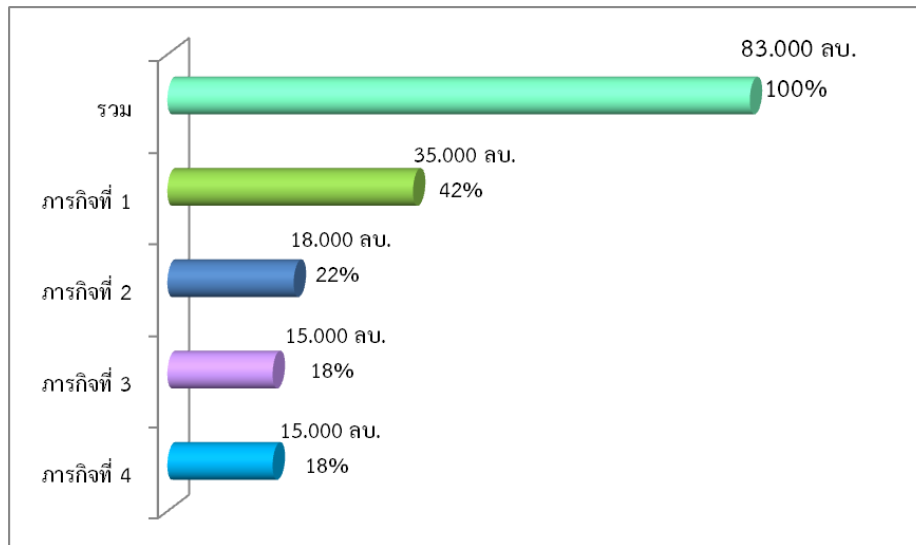
ตามพระราชบัญญัติส่งเสริมวิสาหกิจขนาดกลางและขนาดย่อม พ.ศ. 2543 ในมาตรา 20(3) ว่าด้วย คณะกรรมการบริหารส่งเสริมวิสาหกิจขนาดกลางและขนาดย่อม มีอำนาจหน้าที่ในการอนุมัติแผนการดำเนินงาน แผนการเงินและงบประมาณที่สำนักงานจะดำเนินการในแต่ละปี และมาตรา 20(5) พิจารณาจัดสรรเงินกองทุนเพื่อใช้ในกิจการที่กำหนดไว้ในมาตรา 34 ดังนี้

- (1) ให้วิสาหกิจขนาดกลางและขนาดย่อมหรือกลุ่มวิสาหกิจขนาดกลางและขนาดย่อมกู้ยืมสำหรับดำเนินการก่อตั้ง ปรับปรุง และพัฒนากิจการของวิสาหกิจหรือกลุ่มวิสาหกิจนั้นให้มีประสิทธิภาพและขีดความสามารถเพิ่มขึ้น
- (2) ให้ความช่วยเหลือส่วนราชการ หน่วยงานของรัฐ รัฐวิสาหกิจ หรือองค์การเอกชน เพื่อนำไปใช้ดำเนินงานตามแผนปฏิบัติการส่งเสริมวิสาหกิจขนาดกลางและขนาดย่อม
- (3) เป็นเงินช่วยเหลืออุดหนุนการดำเนินการใด ร่วมกิจการ ร่วมทุน หรือลงทุนใดที่เกี่ยวกับการก่อตั้ง การขยายกิจการ การวิจัย พัฒนาและการส่งเสริมวิสาหกิจขนาดกลางและขนาดย่อมให้มีประสิทธิภาพเพิ่มขึ้นโดยรวม ทั้งนี้ ตามที่คณะกรรมการบริหารกำหนดโดยความเห็นชอบของคณะกรรมการ
- (4) เป็นค่าใช้จ่ายในการดำเนินงานของสำนักงานและการบริหารกองทุน

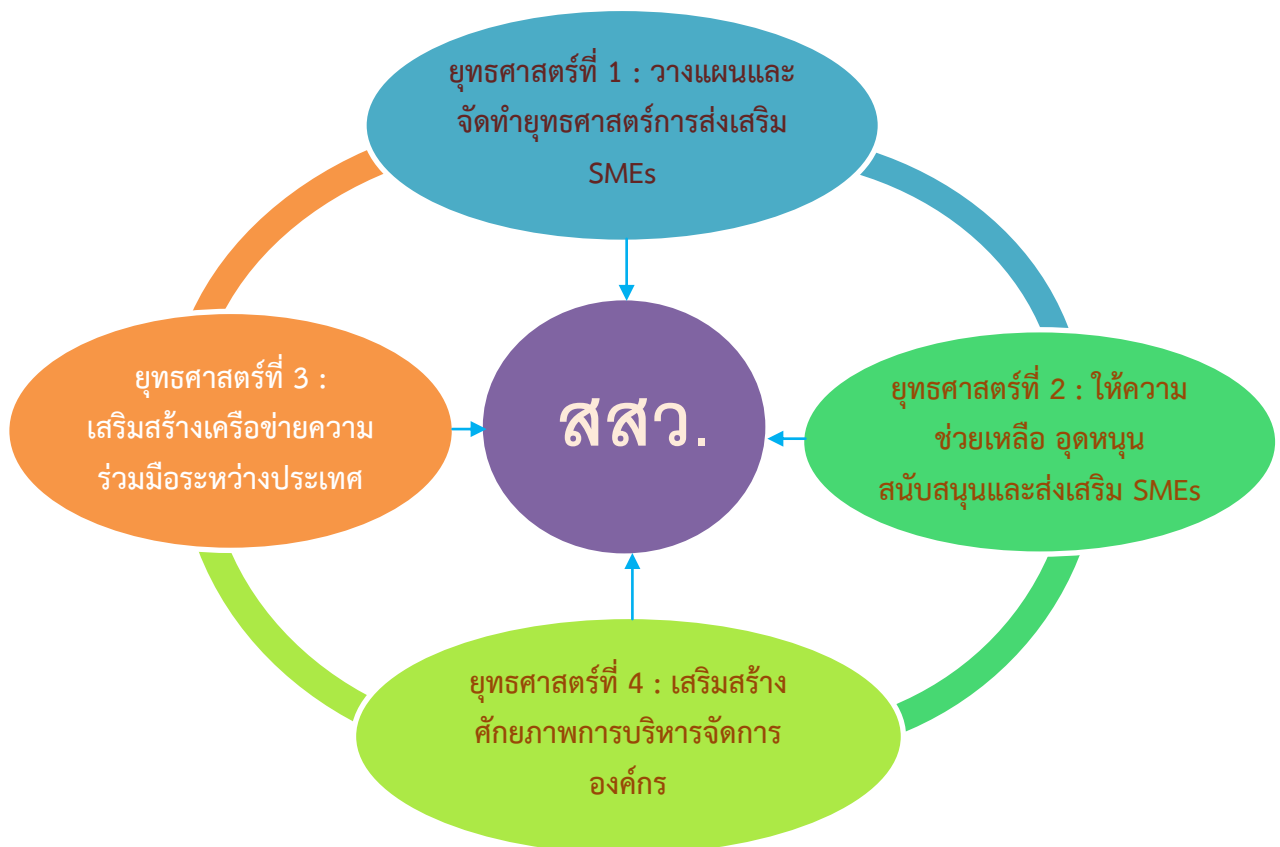
ในปี 2557 สำนักงานส่งเสริมวิสาหกิจขนาดกลางและขนาดย่อม (สสว.) ได้รับอนุมัติแผนการดำเนินงาน และแผนการเงินเพื่อดำเนินการตามภารกิจพื้นฐานของสำนักงาน ดังนี้

งบประมาณซึ่งได้รับจัดสรรตามพระราชบัญญัติงบประมาณรายจ่ายประจำปี 2557 จำนวน 79,000,000 บาท และจัดสรรเพิ่มเติมจากเงินในกองทุนส่งเสริมวิสาหกิจขนาดกลางและขนาดย่อม เพื่อดำเนินโครงการสร้างเครือข่ายผู้ประกอบการ SMEs และพัฒนาความร่วมมือระหว่างภาครัฐและภาคเอกชนอีกจำนวน 4,000,000 บาท รวมงบประมาณ ปี 2557 ในส่วนการดำเนินงานตามภารกิจพื้นฐานของสำนักงานทั้งสิ้น จำนวน 83,000,000 บาท เพื่อดำเนินงานใน 4 ยุทธศาสตร์ รวม 14 งาน 6 โครงการ ระยะเวลาในการดำเนินงานเป็นไปตามปีงบประมาณโดยเริ่มตั้งแต่เดือน ตุลาคม 2556 ถึง กันยายน 2557 โดยได้รับอนุมัติจากคณะกรรมการบริหารฯ ในคราวประชุมครั้งที่ 8/2556 เมื่อวันที่ 30 กันยายน 2556 และได้รับความเห็นชอบจากคณะกรรมการส่งเสริมวิสาหกิจขนาดกลางและขนาดย่อม ในคราวการประชุมครั้งที่ 2/2556 เมื่อวันที่ 3 ตุลาคม 2556

สรุป งาน / โครงการ ภายใต้การดำเนินงานตามภารกิจพื้นฐานสำนักงาน ประจำปีงบประมาณ 2557  
ทั้งสิ้น 14 งาน 6 โครงการ จำนวน 83,000,000 บาท เพื่อดำเนินงานใน 4 ยุทธศาสตร์ ดังนี้



- ยุทธศาสตร์ของสำนักงานส่งเสริมวิสาหกิจขนาดกลางและขนาดย่อม ปี 2557



งาน/โครงการที่ได้รับการจัดสรรงบประมาณ 14 งาน 6 โครงการ ดังนี้

ยุทธศาสตร์ – งาน/โครงการ	งบประมาณ ที่ได้รับจัดสรร
<b>ยุทธศาสตร์ที่ 1 : วางแผนและจัดทำยุทธศาสตร์การส่งเสริมวิสาหกิจขนาดกลางและขนาดย่อม</b>	
1. งานจัดทำแผนปฏิบัติการส่งเสริมวิสาหกิจขนาดกลางและขนาดย่อม ประจำปี	2,000,000
2. งานจัดทำแผนการส่งเสริมวิสาหกิจขนาดกลางและขนาดย่อม ฉบับที่ 4 (พ.ศ.2560-2564)	5,000,000
3. งานจัดทำยุทธศาสตร์และแผนปฏิบัติการส่งเสริมวิสาหกิจขนาดกลางและขนาดย่อมรายสาขา	2,000,000
4. งานประสานและกำกับกำกับการดำเนินโครงการภายใต้แผนปฏิบัติการส่งเสริมวิสาหกิจขนาดกลางและขนาดย่อม	1,000,000
5. งานจัดทำรายงานสถานการณ์วิสาหกิจขนาดกลางและขนาดย่อม ประจำปี	3,000,000
6. งานจัดทำดัชนีชี้วัดภาวะเศรษฐกิจสำหรับผู้ประกอบการวิสาหกิจขนาดกลางและขนาดย่อม	4,000,000
7. งานจัดทำและปรับปรุงฐานข้อมูล SMEs ประเทศไทยประจำปี 2557	10,000,000
8. โครงการร่างกฎกระทรวงกำหนดประเภทของวิสาหกิจขนาดกลางและขนาดย่อมหรือกลุ่มวิสาหกิจขนาดกลางและขนาดย่อม หรือองค์การเอกชนที่ต้องรายงานสถิติข้อมูลต่อส่วนราชการ หน่วยงานรัฐหรือรัฐวิสาหกิจตามมาตรา 40	2,000,000
9. งานติดตามผลการดำเนินงานส่งเสริมวิสาหกิจขนาดกลางและขนาดย่อม	1,500,000
10. งานติดตาม ประเมินผลการดำเนินงานของกองทุนฯ	1,500,000
11. โครงการพัฒนาประสิทธิภาพการติดตามผลการดำเนินงานส่งเสริมวิสาหกิจขนาดกลางและขนาดย่อม (งบประมาณนอกกองทุน)	3,000,000
<b>ยุทธศาสตร์ที่ 2 : ให้ความช่วยเหลือ อดหนุน สนับสนุนและส่งเสริมวิสาหกิจขนาดกลางและขนาดย่อม</b>	
12. โครงการสร้างเครือข่ายผู้ประกอบการ SMEs และพัฒนาความร่วมมือระหว่างภาครัฐและภาคเอกชน	8,000,000
13. งานพัฒนาศูนย์ข้อมูล SMEs Knowledge Center	3,000,000
14. โครงการจัดงาน SMEs National Awards ภาคการผลิต การค้าและบริการ	5,000,000
15. งานบริหารจัดการกองทุนร่วมลงทุน	2,000,000
<b>ยุทธศาสตร์ที่ 3 : เสริมสร้างเครือข่ายความร่วมมือระหว่างประเทศ</b>	
16. งานดำเนินการตามกรอบความร่วมมือระหว่างประเทศ	5,000,000
17. โครงการสร้างเครือข่ายความร่วมมือระหว่างประเทศ	10,000,000
<b>ยุทธศาสตร์ที่ 4 : เสริมสร้างศักยภาพการบริหารจัดการองค์กร</b>	
18. งานพัฒนาศักยภาพด้านเทคโนโลยีสารสนเทศ	1,000,000
19. งานพัฒนาทรัพยากรมนุษย์	4,000,000
20. โครงการเพิ่มประสิทธิภาพการปฏิบัติงานตามภารกิจและนโยบายของรัฐ	10,000,000

## 2. แผนการดำเนินงานตามภารกิจพื้นฐานของสำนักงาน ปี 2557

### วิสัยทัศน์ สสว.

“เป็นผู้นำในการกำหนดนโยบายและเป็นศูนย์กลางประสานระบบการทำงานเพื่อขับเคลื่อนการส่งเสริมวิสาหกิจขนาดกลางและขนาดย่อมของประเทศ”

### พันธกิจ

1. จัดทำแผนแม่บทและแผนปฏิบัติการส่งเสริมวิสาหกิจขนาดกลางและขนาดย่อม และเสนอแนะนโยบาย การปรับปรุงกฎหมายและกฎระเบียบที่เกี่ยวข้องกับการส่งเสริมวิสาหกิจขนาดกลางและขนาดย่อม
2. ผลักดัน สนับสนุน พัฒนาระบบส่งเสริมวิสาหกิจขนาดกลางและขนาดย่อม ตลอดจนบูรณาการความร่วมมือของหน่วยงานภาครัฐและเอกชนทั้งในและต่างประเทศ ให้สัมฤทธิ์ตามแผนแม่บทและแผนปฏิบัติการส่งเสริมวิสาหกิจขนาดกลางและขนาดย่อม
3. จัดทำและพัฒนางานองค์ความรู้และฐานข้อมูลเพื่อประโยชน์ในการเสนอแนะนโยบายและการส่งเสริมวิสาหกิจขนาดกลางและขนาดย่อม
4. บริหารกองทุนส่งเสริมวิสาหกิจขนาดกลางและขนาดย่อมให้เป็นเครื่องมือในการส่งเสริมวิสาหกิจขนาดกลางและขนาดย่อมของประเทศอย่างมีประสิทธิภาพ

### เป้าประสงค์

1. สนับสนุนรัฐบาลในการวางนโยบาย ตลอดจนมีบทบาทสำคัญในการกำหนดทิศทางการช่วยเหลือ ส่งเสริมและสนับสนุนวิสาหกิจขนาดกลางและขนาดย่อมของประเทศ
2. พัฒนากลไกที่เป็นที่ยอมรับอย่างกว้างขวางในการแก้เหตุวิกฤตและป้องกันปัญหาที่เกี่ยวข้องกับวิสาหกิจขนาดกลางและขนาดย่อม
3. สร้างเครือข่ายความร่วมมือกับหน่วยงานภาครัฐและเอกชนทั้งในและต่างประเทศ เพื่อก้าวสู่การเป็นแหล่งสารสนเทศที่ครบถ้วนด้วยข้อมูลเทคนิค ข่าวสารด้านวิสาหกิจขนาดกลางและขนาดย่อม นโยบายและแผนงานภาครัฐ เพื่อการส่งเสริมและพัฒนาวิสาหกิจขนาดกลางและขนาดย่อมของประเทศ
4. พัฒนางานอย่างต่อเนื่องเพื่อให้เป็นที่ยอมรับในระดับสากล

## สรุปผลการดำเนินงานตามภารกิจพื้นฐานของสำนักงานและเป้าหมายผลผลิตของการดำเนินงาน

## ตามภารกิจพื้นฐานของสำนักงานที่สำคัญใน ปี 2557

ตัวชี้วัด	เป้าหมาย	ผลที่เกิดขึ้น
1. แผนการส่งเสริม SMEs ระดับประเทศและรายพื้นที่	3 แผน	3 แผน
2. งานสถานการณ์ SMEs ผลการวิจัยและการประเมินผลนโยบายส่งเสริม SMEs	9 เรื่อง	8 เรื่อง **
3. ระบบสารสนเทศ เพื่อการส่งเสริม SMEs	1 ระบบ	1 ระบบ
4. ระบบบริการข้อมูลเบ็ดเสร็จ	1/5 ระบบ/บริการ	1/5 ระบบ/บริการ
5. คลังข้อมูล SMEs แห่งชาติ	1 คลัง	1 คลัง
6. การสร้างและการพัฒนามาตรฐานแก่ SMEs	1 มาตรฐาน	1 มาตรฐาน
7. ผู้ประกอบการได้รับความรู้ด้านการสร้างเครือข่ายระหว่างประเทศ	3,500 ราย	3,514 ราย
8. เครือข่ายความร่วมมือภาครัฐ และภาคเอกชน	18 กลุ่มจังหวัด	18 กลุ่มจังหวัด
9. เครือข่ายการพัฒนาความร่วมมือระหว่างประเทศ	18 เครือข่าย	31 เครือข่าย
10. การจัดงานเพื่อการส่งเสริม SMEs	5 ครั้ง	9 ครั้ง

ข้อมูลเดือนกันยายน 2557

หมายเหตุ : \* ตัวชี้วัดที่ 2 รายงานสถานการณ์ SMEs ผลการวิจัยและการประเมินผลนโยบายส่งเสริม SMEs เป้าหมายจำนวน 9 เรื่อง ดำเนินการได้จำนวน 8 เรื่อง และตัวชี้วัดที่ไม่สามารถดำเนินการได้ 1 เรื่อง คือ โครงการพัฒนาประสิทธิภาพการติดตามผลการดำเนินงานส่งเสริมวิสาหกิจขนาดกลางและขนาดย่อม (งบประมาณนอกกองทุน) เนื่องจากมีการยกเลิกโครงการ

## การดำเนินงานตามภารกิจพื้นฐานของสำนักงาน ปี 2557

### ยุทธศาสตร์ที่ 1 : วางแผนและจัดทำยุทธศาสตร์การส่งเสริมวิสาหกิจขนาดกลางและขนาดย่อม

#### ลำดับที่ 1. งานจัดทำแผนปฏิบัติการส่งเสริมวิสาหกิจขนาดกลางและขนาดย่อมประจำปี

ตามพระราชบัญญัติส่งเสริมวิสาหกิจขนาดกลางและขนาดย่อม พ.ศ. 2543 มาตรา 38 ให้ สำนักงานส่งเสริมวิสาหกิจขนาดกลางและขนาดย่อม (สสว.) จัดทำแผนปฏิบัติการ โดยการประสานงานกับส่วนราชการ หน่วยงานของรัฐ รัฐวิสาหกิจ และองค์การเอกชนที่เกี่ยวข้อง โดยคำนึงถึงผลการวิจัยและพัฒนา ตลอดจนสถานการณ์ความจำเป็นและเงื่อนไขด้านเศรษฐกิจและสังคมของปัญหาดังกล่าว โดยจัดทำเป็นแผนระยะสั้น ระยะกลาง หรือระยะยาวทั้งในส่วนกลางและส่วนภูมิภาคตามความเหมาะสม ซึ่งในปีงบประมาณ 2556 สสว. ได้จัดทำแผนปฏิบัติการส่งเสริมวิสาหกิจขนาดกลางและขนาดย่อมปี 2558 โดยมีหน่วยงานที่เกี่ยวข้องเสนอโครงการส่งเสริม SMEs บรรจุลงในแผนปฏิบัติการฯ ดังกล่าว และเนื่องจากเป็นงานที่ต้องดำเนินการต่อเนื่องเป็นประจำทุกปี ดังนั้น ในปีงบประมาณ 2557 สสว. จึงต้องดำเนินการจัดทำแผนปฏิบัติการส่งเสริมวิสาหกิจขนาดกลางและขนาดย่อมปี 2559 เพื่อให้ได้โครงการในปี 2559 ที่เหมาะสมสำหรับการส่งเสริมและพัฒนา SMEs ให้เติบโตเป็นรากฐานของเศรษฐกิจไทยด้านการผลิต ด้านการค้าและด้านบริการต่อไป

#### ผลการดำเนินงานโดยสังเขป

- ดำเนินการทบทวนแผนปฏิบัติการส่งเสริม SMEs เพื่อให้ได้มาซึ่งแนวทางการส่งเสริม SMEs ที่มุ่งเน้นในปี 2559 โดยมีเนื้อหาที่นำมาพิจารณาทบทวนใน 5 เรื่อง มาเป็นแนวทางในการจัดทำแผนปฏิบัติการส่งเสริม SMEs ประจำปี 2559 ประกอบด้วย

เรื่องที่ 1 ทบทวนประกาศกระทรวงอุตสาหกรรม เรื่อง แผนปฏิบัติการส่งเสริม SMEs พ.ศ 2555-2559

เรื่องที่ 2 ผลการดำเนินงานส่งเสริม SMEs และเป้าหมายตัวชี้วัดในแผนการส่งเสริม SMEs ฉบับที่ 3

เรื่องที่ 3 ความเห็นคณะอนุกรรมการกลั่นกรองโครงการ และคณะกรรมการบริหาร สสว.

เรื่องที่ 4 ทบทวนแนวทางการส่งเสริมในปีที่ผ่านมา และสถานการณ์/สภาพปัญหาของ SMEs ในปัจจุบัน อาทิ เศรษฐกิจโลกและเศรษฐกิจประเทศต่างๆ ในปี พ.ศ.2559, SMEs กับเศรษฐกิจของประเทศไทย, ผลิตภาพของ SMEs, เครือข่าย Cluster และ Supply Chain, การเข้าถึงแหล่งเงินทุนและบริการต่างๆ ของภาครัฐ, ปัจจัยแวดล้อมในการดำเนินธุรกิจ เป็นต้น

เรื่องที่ 5 ทบทวนแนวทางการพิจารณาข้อเสนอโครงการ รวมถึงหลักเกณฑ์การพิจารณาโครงการ

- ดำเนินการยกร่างแนวทางการส่งเสริม SMEs ในปี 2559 พร้อมนำความเห็นคณะอนุกรรมการกลั่นกรองโครงการ และความเห็นของคณะกรรมการบริหาร สสว. มาเป็นแนวทางประกอบการกำหนดแนวทางการส่งเสริมฯ ในปี 2559 และได้รับความเห็นชอบแนวทางการส่งเสริม SMEs ของแผนปฏิบัติการส่งเสริม SMEs ประจำปี 2559 จากคณะทำงานประเมินความเหมาะสมของโครงการ ครั้งที่ 2/2557 เมื่อวันที่ 6 พ.ค.57 เพื่อใช้เป็นแนวทางการสรรหาโครงการ

ปี 2559 โดยมีแนวทางการส่งเสริม SMEs ที่ให้ความสำคัญในแผนปฏิบัติการส่งเสริม SMEs ปี 2559 ใน 5 ประเด็น ประกอบด้วย

ประเด็นที่ 1 การเพิ่มขึ้นของผู้ประกอบการที่จดทะเบียนนิติบุคคล

ประเด็นที่ 2 การพัฒนาความเข้มแข็งเครือข่าย SMEs

ประเด็นที่ 3 การเพิ่มศักยภาพ SMEs

ประเด็นที่ 4 การส่งเสริมการตลาดแก่ SMEs

ประเด็นที่ 5 การสนับสนุนปัจจัยแวดล้อมให้เอื้อต่อการดำเนินธุรกิจ SMEs

- จัดประชุมชี้แจงแนวทางการส่งเสริม SMEs ที่มุ่งเน้นดำเนินการในปี 2559 และสรรหาโครงการส่งเสริม SMEs ปี 2559 เมื่อวันที่ 10 มิถุนายน 2557 ณ โรงแรมสวิสโซเทล เลอ คองคอร์ด โดยได้เชิญส่วนราชการ หน่วยงานของรัฐ รัฐวิสาหกิจ และองค์การเอกชนที่เกี่ยวข้องเข้าร่วมประชุม จำนวน 106 หน่วยงาน และมีหน่วยงานที่ให้ความสนใจเข้าร่วมประชุมในครั้งนี้ จำนวนทั้งสิ้น 85 หน่วยงาน และมีผู้เข้าร่วมการประชุม จำนวนทั้งสิ้น 200 ราย

- ผลจากการนำเสนอแนวทางการส่งเสริม SMEs ภายใต้แผนปฏิบัติการส่งเสริม SMEs ประจำปี 2559 สสว. ได้โครงการเพื่อบรรจุในแผนปฏิบัติการฯ จำนวนทั้งสิ้น 66 โครงการ จากหน่วยงานที่นำเสนอมา จำนวนทั้งสิ้น 21 หน่วยงาน วงเงินงบประมาณ 970,311,344 บาท และได้จัดทำแผนปฏิบัติการส่งเสริม SMEs ประจำปี 2559 โดยมีโครงการที่ผ่านการพิจารณา จำนวน 40 โครงการ เป็นเงิน 621,475,444 บาท และโครงการที่ไม่ผ่านการพิจารณา จำนวน 26 โครงการ เป็นเงิน 348,835,900 บาท

#### ผลผลิตและผลลัพธ์

ตัวชี้วัด	หน่วยนับ	เป้าหมาย	ผลที่เกิดขึ้น
<b>ตัวชี้วัดผลผลิต</b>			
1. แผนปฏิบัติการส่งเสริม SMEs ของประเทศ ปี 2559	แผน	1	1
<b>ตัวชี้วัดผลลัพธ์</b>			
1. หน่วยงานนำแผนปฏิบัติการส่งเสริม SMEs ไปใช้ดำเนินงานด้านการส่งเสริม SMEs	หน่วยงาน	50	ไม่สามารถดำเนินการได้

## ลำดับที่ 2. งานจัดทำแผนการส่งเสริมวิสาหกิจขนาดกลางและขนาดย่อม ฉบับที่ 4 (พ.ศ.2560-2564)

ตามที่สำนักงานส่งเสริมวิสาหกิจขนาดกลางและขนาดย่อม (สสว.) ได้ดำเนินการจัดทำแผนการส่งเสริมวิสาหกิจขนาดกลางและขนาดย่อมมาแล้ว 3 ฉบับ โดยมีระยะเวลา ทิศทาง และเป้าหมายของแผนที่สอดคล้องสัมพันธ์กับแผนพัฒนาเศรษฐกิจและสังคมแห่งชาติ กล่าวคือ แผนการส่งเสริมวิสาหกิจขนาดกลางและขนาดย่อมฉบับที่ 1 (พ.ศ. 2545-2549) ได้รับความเห็นชอบจากคณะรัฐมนตรีเมื่อวันที่ 6 พฤษภาคม 2546 อยู่ในช่วงเวลาเดียวกับแผนพัฒนาเศรษฐกิจและสังคมแห่งชาติ ฉบับที่ 9 (พ.ศ. 2545-2549) แผนการส่งเสริมวิสาหกิจขนาดกลางและขนาดย่อมฉบับที่ 2 (พ.ศ. 2550-2554) ได้รับความเห็นชอบจากคณะรัฐมนตรีเมื่อวันที่ 13 พฤศจิกายน 2550 สอดคล้องกับแผนพัฒนาเศรษฐกิจและสังคมแห่งชาติ ฉบับที่ 10 (พ.ศ. 2550-2554) และแผนการส่งเสริมวิสาหกิจขนาดกลางและขนาดย่อมฉบับที่ 3 (พ.ศ. 2555-2559) ได้รับความเห็นชอบจากคณะรัฐมนตรีเมื่อวันที่ 3 พฤษภาคม 2554 อยู่ในช่วงเวลาเดียวกับแผนพัฒนาเศรษฐกิจและสังคมแห่งชาติ ฉบับที่ 11 (พ.ศ. 2555-2559) สำหรับการจัดทำแผนการส่งเสริมวิสาหกิจขนาดกลางและขนาดย่อม ฉบับที่ 4 (พ.ศ. 2560 – 2564) เพื่อกำหนดประเด็นยุทธศาสตร์ที่มีความเหมาะสมกับสถานการณ์ที่มีผลกระทบต่อ SMEs ของประเทศ และให้สอดคล้องกับทิศทางของแผนพัฒนาเศรษฐกิจและสังคมแห่งชาติฉบับที่ 12 พ.ศ. 2560-2564 รวมไปถึงยุทธศาสตร์การพัฒนาที่เกี่ยวข้องของหน่วยงานต่างๆ เพื่อให้แผนการส่งเสริมวิสาหกิจขนาดกลางและขนาดย่อม เป็นแผนแม่บทที่กำหนดทิศทาง การส่งเสริมและพัฒนา SMEs ของประเทศ และทุกหน่วยงานที่เกี่ยวข้องได้มีส่วนร่วมในการขับเคลื่อนยุทธศาสตร์เชิงบูรณาการร่วมกัน ซึ่งจะเป็นการสนับสนุนให้การแปลงแผนไปสู่การปฏิบัติ และสามารถดำเนินการได้อย่างมีประสิทธิภาพ

### ผลการดำเนินงานโดยสังเขป

- ศึกษาและวิเคราะห์สถานการณ์ทางเศรษฐกิจและสังคมในระดับมหภาค ปัจจัยแวดล้อม ปัญหาอุปสรรคเงื่อนไข ประเด็นท้าทายและโอกาสสำหรับ SMEs พร้อมทั้งศึกษานโยบายด้านการพัฒนา SMEs ในระดับต่างๆ
- ศึกษาผลการส่งเสริมวิสาหกิจขนาดกลางและขนาดย่อมในระยะที่ผ่านมาของหน่วยงานที่เกี่ยวข้อง ดังนี้
  - ศึกษา รวบรวม และวิเคราะห์กระบวนการดำเนินงานด้านการส่งเสริม SMEs ของประเทศ และวิเคราะห์ผลการส่งเสริม SMEs ในระยะที่ผ่านมาในลักษณะของภาพรวม
  - ศึกษา และวิเคราะห์ความเชื่อมโยงของการส่งเสริม SMEs ที่เกี่ยวข้อง พร้อมทั้งวิเคราะห์บทบาทหน้าที่ ความรับผิดชอบ พร้อมทั้งวิเคราะห์ความครบถ้วนและเพียงพอ (Gap Analysis) ของการส่งเสริม SMEs ในแต่ละประเด็น โดยใช้แผนการส่งเสริม SMEs ฉบับที่ 3 เป็นกรอบในการดำเนินงาน
- ศึกษาและวิเคราะห์แนวทางการส่งเสริม SMEs ของต่างประเทศที่เป็นตัวอย่างที่ดี (best practice) ได้ยกประเด็นในการส่งเสริม SMEs ในต่างประเทศ จำนวน 3 ประเทศ เพื่อจัดทำร่างกรอบวิสัยทัศน์และแนวคิดของแผนการส่งเสริมวิสาหกิจขนาดกลางและขนาดย่อม ดังนี้



- ประเทศสิงคโปร์ มุ่งเน้นการส่งเสริม SMEs ให้ใช้เทคโนโลยีและนวัตกรรม ตลอดจนมีโครงการ และมาตรการในการสนับสนุนหลากหลายรูปแบบ เช่น การให้เงินเปล่า(Grant) สิทธิประโยชน์ทางภาษี การให้บัตรกำนัล (Voucher) เป็นต้น

- ประเทศเยอรมนี มีจำนวนผู้ประกอบการใหม่ค่อนข้างน้อย รัฐบาลจึงมีเป้าหมายที่จะสร้างสภาพแวดล้อมให้เอื้อต่อการดำเนินธุรกิจของ SMEs มากขึ้น โดยส่งเสริมพัฒนาในด้านต่างๆ เช่น นวัตกรรม ตลาด แรงงาน การเงิน การลดกระบวนการทางราชการ เป็นต้น รวมทั้งประเทศเยอรมันจะบังคับให้ทุกบริษัทจดทะเบียนเป็นสมาชิกกับหอการค้าและอุตสาหกรรมในพื้นที่ โดยสมาชิกจะได้รับ การให้คำแนะนำปรึกษาในด้านต่างๆ เช่น การก่อตั้งธุรกิจ การเงิน การตลาด เป็นต้น

- ประเทศญี่ปุ่น มีมาตรการส่งเสริม SMEs ตั้งแต่หลังสงครามโลกครั้งที่ 2 และมีการพัฒนาจนถึงปัจจุบัน รวมทั้งการออกกฎหมาย การปรับเปลี่ยนกฎหมายให้สอดคล้องกับสถานการณ์ที่เปลี่ยนแปลงไป และเอื้อต่อการประกอบธุรกิจของ SMEs

- จัดทำร่างกรอบวิสัยทัศน์ และแนวคิดของแผนการส่งเสริมวิสาหกิจขนาดกลางและขนาดย่อม เพื่อให้แผนการส่งเสริม SMEs ฉบับที่ 4 มีทิศทางที่ชัดเจนและเหมาะสม ตลอดจนสอดคล้องกับทิศทางการพัฒนาประเทศภายใต้แผนพัฒนาเศรษฐกิจและสังคมแห่งชาติฉบับที่ 12 พร้อมทั้งจัดประชุมระดมความคิดและหรือสัมภาษณ์เชิงลึกจากผู้ที่มีส่วนเกี่ยวข้อง (Stakeholder) โดยดำเนินการจัดประชุมตามประเด็นหลักของการส่งเสริม SMEs ประกอบด้วย ด้านการพัฒนาเทคโนโลยีและนวัตกรรม ด้านการเงิน ด้านการพัฒนาบุคลากร ด้านการส่งเสริมและพัฒนาปัจจัยพื้นฐานและปัจจัยเอื้อในการดำเนินธุรกิจ รวมทั้งการส่งเสริม SMEs ทางด้านการตลาด

- ยกร่างแผนการส่งเสริมวิสาหกิจขนาดกลางและขนาดย่อม ระยะ 5 ปี เพื่อการจัดทำร่างแผนการส่งเสริมวิสาหกิจขนาดกลางและขนาดย่อม ฉบับที่ 4 (พ.ศ.2560-2564) ประกอบด้วย วิสัยทัศน์ของแผนการส่งเสริม SMEs ในระดับแผนแม่บท เป้าหมายการส่งเสริม SMEs ระดับมหภาค ยุทธศาสตร์การส่งเสริม SMEs ในแต่ละด้าน และกลยุทธ์ที่เกี่ยวข้อง รวมทั้งแนวคิดโครงการที่สามารถส่งผลกระทบต่อ SMEs ในวงกว้าง (High Impact) และนำเสนอสาระสำคัญของร่างแผนการส่งเสริม SMEs ให้หน่วยงานและผู้ที่มีส่วนเกี่ยวข้องมีส่วนร่วมในการให้ความเห็น พร้อมรับฟังความคิดเห็นจากผู้ที่มีส่วนเกี่ยวข้องทุกภาคส่วน และรับทราบการดำเนินงานจัดทำและเนื้อหาของแผนฯ

## ผลผลิตและผลลัพธ์

ตัวชี้วัด	หน่วยนับ	เป้าหมาย	ผลที่เกิดขึ้น
<b>ตัวชี้วัดผลผลิต</b>			
1. ร่างแผนการส่งเสริม SMEs ฉบับที่ 4 (พ.ศ.2560-2564)	แผน	1	1
<b>ตัวชี้วัดผลลัพธ์</b>			
1. มีหน่วยงานร่วมใช้กรอบแผนการส่งเสริม SMEs ฉบับที่ 4 (พ.ศ.2560-2564) เป็นทิศทางและแนวทางในการจัดทำแผนปฏิบัติการส่งเสริม SMEs ระยะ 5 ปี	หน่วยงาน	50	ผลลัพธ์จะเกิดขึ้นในช่วงระยะเวลาของการจัดทำแผนปฏิบัติการส่งเสริม SMEs ระยะ 5 ปี

### ลำดับที่ 3. งานจัดทำยุทธศาสตร์ และแผนปฏิบัติการส่งเสริมวิสาหกิจขนาดกลางและขนาดย่อมรายสาขา

การส่งเสริม SMEs มีความจำเป็นต้องทราบสภาพปัญหาและผลกระทบในแต่ละสาขาอุตสาหกรรม สำหรับเป็นข้อมูลประกอบการกำหนดแนวทางการพัฒนา SMEs ให้เหมาะสม ดังนั้น เพื่อให้ทราบศักยภาพและขีดความสามารถของผู้ประกอบการ SMEs ในสาขาอื่น ๆ เพิ่มเติม รวมทั้งเพื่อให้มีแผนยุทธศาสตร์นโยบายการส่งเสริม SMEs ในสาขาเป้าหมาย ที่สอดคล้องกับนโยบายของรัฐบาล แผนพัฒนาเศรษฐกิจและสังคมแห่งชาติ ฉบับที่ 11 และแผนการส่งเสริม SMEs ฉบับที่ 3 พ.ศ.2555-2559 สำนักงานส่งเสริมวิสาหกิจขนาดกลางและขนาดย่อม (สสว.) จึงได้จัดทำโครงการ “จัดทำยุทธศาสตร์ และแผนปฏิบัติการส่งเสริมวิสาหกิจขนาดกลางและขนาดย่อมรายสาขา” ซึ่งจะมีส่วนสำคัญให้แผนการส่งเสริม SMEs ฉบับที่ 3 มีความชัดเจนและบรรลุเป้าหมายที่กำหนดไว้

#### ผลการดำเนินงานโดยสังเขป

ดำเนินการจัดทำแผนยุทธศาสตร์และแผนปฏิบัติการส่งเสริมวิสาหกิจขนาดกลางและขนาดย่อมรายสาขา ปีงบประมาณ 2557 โดย สสว. ร่วมกับศูนย์บริการวิชาการแห่งจุฬาลงกรณ์มหาวิทยาลัย ดำเนินการศึกษารวบรวมข้อมูลรายละเอียดที่ส่งผลกระทบต่อ SMEs ของไทยในแต่ละสาขาและทบทวนผลการศึกษาที่ผ่านมา เพื่อคัดเลือก SMEs เป้าหมายในการจัดทำยุทธศาสตร์ และแผนปฏิบัติการส่งเสริมวิสาหกิจขนาดกลางและขนาดย่อมรายสาขา รวม 3 สาขา ได้แก่ สาขา

ธุรกิจบริการขนส่งสินค้า สาขาธุรกิจบริการการศึกษา และสาขาธุรกิจด้านพลังงานทดแทน และศึกษาวิเคราะห์ข้อมูลสถานการณ์ ยุทธศาสตร์ และแนวทางการส่งเสริม SMEs ในสาขาเป้าหมาย จากข้อมูลทุติยภูมิ และข้อมูลปฐมภูมิจากการสัมภาษณ์ พร้อมการจัดระดมความคิดเห็นเพื่อรับฟังความเห็น ข้อเสนอแนะจากหน่วยงานภาครัฐ เอกชน ผู้ประกอบการและผู้ทรงคุณวุฒิที่เกี่ยวข้อง ทั้ง 3 สาขาเป้าหมาย

จัดทำร่างยุทธศาสตร์และแผนปฏิบัติการส่งเสริมวิสาหกิจขนาดกลางและขนาดย่อมรายสาขารวม 3 สาขา โดยมีองค์ประกอบสำคัญ ได้แก่ บทวิเคราะห์สถานภาพและศักยภาพในปัจจุบัน วิสัยทัศน์ พันธกิจ เป้าประสงค์ ค่านิยม ยุทธศาสตร์และกลยุทธ์ เป้าหมายงาน/โครงการที่สำคัญ รวมทั้งข้อเสนอแนะเชิงนโยบาย

### ผลผลิตและผลลัพธ์

ตัวชี้วัด	หน่วยนับ	เป้าหมาย	ผลที่เกิดขึ้น
<b>ตัวชี้วัดผลผลิต</b>			
1. ข้อมูลวิเคราะห์เชิงลึกในการส่งเสริม SMEs รายสาขา	สาขา	3	3
2. ยุทธศาสตร์ และแผนปฏิบัติการส่งเสริมวิสาหกิจขนาดกลางและขนาดย่อมรายสาขา	แผน	1	1
<b>ตัวชี้วัดผลลัพธ์</b>			
1. ยุทธศาสตร์และแผนปฏิบัติการส่งเสริมวิสาหกิจขนาดกลางและขนาดย่อมรายสาขา ผ่านความเห็นชอบจากผู้บริหาร สสว.	แผน	1	1
2. หน่วยงานที่เกี่ยวข้องกับการส่งเสริมและพัฒนา SMEs นำแผนไปใช้เป็นกรอบแนวทางในการดำเนินงาน และ สสว.ใช้เป็นกรอบแนวทางในการวิเคราะห์การสนับสนุนโครงการภายใต้แผนปฏิบัติการส่งเสริม SMEs ปี 2555-2559	หน่วยงาน	10	10

#### ลำดับที่ 4. งานประสานและกำกับการดำเนินโครงการภายใต้แผนปฏิบัติการส่งเสริมวิสาหกิจขนาดกลางและขนาดย่อม

ตามที่พระราชบัญญัติส่งเสริมวิสาหกิจขนาดกลางและขนาดย่อม พ.ศ. 2543 มาตรา 37 ให้สำนักงานส่งเสริมวิสาหกิจขนาดกลางและขนาดย่อม (สสว.) จัดทำแผนปฏิบัติการส่งเสริมวิสาหกิจขนาดกลางและขนาดย่อม เพื่อปฏิบัติตามนโยบายและแผนการส่งเสริมวิสาหกิจขนาดกลางและขนาดย่อม และมาตรา 38 ให้สำนักงานฯ จัดทำแผนปฏิบัติการโดยการประสานงานกับส่วนราชการ หน่วยงานของรัฐ รัฐวิสาหกิจ และองค์การเอกชนที่เกี่ยวข้อง ดังนั้น จึงจำเป็นต้องจัดทำแผนปฏิบัติการส่งเสริมวิสาหกิจขนาดกลางและขนาดย่อมระยะ 5 ปี และกรอบแผนปฏิบัติการฯ ประจำปี ซึ่งจะนำไปสู่การจัดทำคำของบประมาณโครงการภายใต้แผนปฏิบัติการ ฯ ประจำปี นอกจากนี้ในแต่ละปี สสว. จะมีการจัดสรรงบประมาณดำเนินโครงการที่ผ่านกระบวนการพิจารณาให้กับหน่วยร่วมดำเนินการ ได้แก่ส่วนราชการ หน่วยงานของรัฐ รัฐวิสาหกิจ หรือองค์การเอกชน และจะต้องมีการประสาน บริหาร และกำกับการดำเนินงานของหน่วยร่วมดำเนินการโครงการให้เป็นอย่างมีประสิทธิภาพ มีความสอดคล้องกับแผนการดำเนินงานและแผนการใช้จ่ายงบประมาณ รวมถึงการติดตามผลลัพธ์ (outcome) ของการดำเนินโครงการที่เกิดขึ้นหลังเสร็จสิ้นการดำเนินโครงการภายในช่วงระยะเวลา 1-2 ปี ซึ่งจะทำให้ สสว. เข้าใจและรับทราบถึงความสำเร็จของโครงการที่แท้จริง และสามารถใช้เป็นข้อมูลผลการดำเนินงานประกอบการนำเสนอขอรับจัดสรรงบประมาณประจำปีต่อไป

#### ผลการดำเนินงานโดยสังเขป

การประสาน กำกับและติดตามโครงการที่ได้รับงบประมาณภายใต้แผนปฏิบัติการส่งเสริม SMEs ประกอบด้วย 1) โครงการส่งเสริมเครือข่ายวิสาหกิจชุมชนเพื่อการพัฒนาที่ยั่งยืน ดำเนินการร่วมกับกรมราชองครักษ์ 2) โครงการพัฒนาผู้ประกอบการตามแนวพระราชดำริ ดำเนินการร่วมกับจุฬาลงกรณ์มหาวิทยาลัย 3) โครงการส่งเสริมและพัฒนาผลิตภัณฑ์ศิลปาชีพตามแนวพระราชดำริ ดำเนินการร่วมกับศูนย์ศิลปาชีพบางไทรในสมเด็จพระนางเจ้าสิริกิติ์ พระบรมราชินีนาถ และ 4) โครงการพัฒนาผู้ประกอบการเพื่อสร้างความเข้มแข็งแก่ธุรกิจชุมชนตามแนวพระราชดำริ ดำเนินการร่วมกับมูลนิธิพระดาบส

นอกจากนี้ยังมีรายงานการติดตามผลลัพธ์ (outcome) ของการดำเนินงานโครงการตามแผนปฏิบัติการส่งเสริม SMEs จำนวน 2 โครงการ ประจำปีงบประมาณ 2556 ดำเนินการร่วมกับ มหาวิทยาลัยสงขลานครินทร์ วิทยาเขตตรัง รายละเอียดดังนี้

1) โครงการส่งเสริมเครือข่ายวิสาหกิจชุมชนเพื่อการพัฒนาที่ยั่งยืน ได้ทำการเก็บข้อมูล 4 ลักษณะ คือ จากเอกสาร แบบสอบถาม แบบสัมภาษณ์ และการประชุมกลุ่มย่อยและสังเกตการณ์ โดยมีกลุ่มตัวอย่างสมาชิกกลุ่มเครือข่ายฯ ที่เข้าร่วมโครงการฯ ปีงบประมาณ 2556 จำนวน 1,200 ราย และเก็บข้อมูลเพิ่มเติมจากที่ปรึกษาโครงการ ผู้รับผิดชอบโครงการ และเจ้าหน้าที่ที่เกี่ยวข้อง จำนวน 15 ราย โดยมีผลการประเมินผลผลิตรายได้เฉลี่ยที่เพิ่มขึ้นของสมาชิกกลุ่มเครือข่ายฯ จากผู้ให้ข้อมูลร้อยละ 69.80 พบว่า มีรายได้เฉลี่ยเพิ่มขึ้น 3,035.71 บาท/เดือน ซึ่งสูงกว่าเกณฑ์การประเมิน (3,000 บาท/เดือน) และสมาชิกกลุ่มเครือข่ายฯ ส่วนใหญ่ มีการเชื่อมโยงกับกลุ่มอื่น คิดเป็นร้อยละ 72.60

2) โครงการพัฒนาผู้ประกอบการเพื่อสร้างความเข้มแข็งแก่ธุรกิจชุมชนตามแนวพระราชดำริ ได้ทำการเก็บข้อมูล 4 ลักษณะ คือ จากเอกสาร แบบสอบถาม แบบสัมภาษณ์ และการประชุมกลุ่มย่อยและสังเกตการณ์ โดยมีกลุ่มตัวอย่างผู้ประกอบการที่เข้าร่วมโครงการฯ จำนวน 150 ราย และเก็บข้อมูลเพิ่มเติมจากที่ปรึกษาโครงการ ผู้รับผิดชอบโครงการ และเจ้าหน้าที่ที่เกี่ยวข้อง จำนวน 48 ราย โดยมีผลการประเมินจำนวนของผู้ประกอบการที่สามารถที่นำความรู้ไปประกอบอาชีพและตั้งตัวได้ พบว่า โครงการพัฒนาผู้ประกอบการเพื่อสร้างความเข้มแข็งแก่ธุรกิจชุมชนตามแนวพระราชดำริ มีจำนวนของผู้ประกอบการที่สามารถที่นำความรู้ไปประกอบอาชีพและตั้งตัวได้ จำนวน 35 ราย ส่วนอีกจำนวน 115 รายอยู่ระหว่างการเตรียมความพร้อมสำหรับการประกอบอาชีพ คิดเป็นร้อยละ 23.33 และ 76.67 ตามลำดับ ทั้งนี้มีผู้ประกอบการจำนวน 150 รายนำความรู้ที่ได้จากการอบรมไปปรับใช้อย่างต่อเนื่อง

### ผลผลิตและผลลัพธ์

ตัวชี้วัด	หน่วยนับ	เป้าหมาย	ผลที่เกิดขึ้น
<b>ตัวชี้วัดผลผลิต</b>			
1. รายงานการประสาน กำกับและติดตามโครงการที่ได้รับงบประมาณ ภายใต้แผนปฏิบัติการส่งเสริม SMEs	รายงาน	1	1
2. รายงานการติดตามผลลัพธ์ (outcome) ของการดำเนินงานโครงการตามแผนปฏิบัติการส่งเสริม SMEs	รายงาน	1	1
<b>ตัวชี้วัดผลลัพธ์</b>			
1. รายงานการประสานกำกับและติดตามโครงการ และรายงานการติดตามผลลัพธ์ สามารถนำไปใช้ประโยชน์ได้อย่างมีประสิทธิภาพ	เรื่อง	1	1

### ลำดับที่ 5. งานจัดทำรายงานสถานการณ์วิสาหกิจขนาดกลางและขนาดย่อม ประจำปี

ตามพระราชบัญญัติส่งเสริมวิสาหกิจขนาดกลางและขนาดย่อม พ.ศ. 2543 ให้ สำนักงานส่งเสริมวิสาหกิจขนาดกลางและขนาดย่อม (สสว.) มีหน้าที่ศึกษาและจัดทำรายงานสถานการณ์วิสาหกิจขนาดกลางและขนาดย่อม (White Paper) เป็นประจำทุกปี ซึ่งเป็นงานตามภารกิจโดยเริ่มดำเนินการจัดทำรายงานดังกล่าวตั้งแต่ปี 2544 จนถึงปัจจุบัน เพื่อเสนอรายงานดังกล่าวต่อคณะรัฐมนตรี และเผยแพร่ต่อสาธารณชน เพื่อสะท้อนถึงสถานการณ์ของ SMEs ในด้านต่างๆ เช่น

ระบบเศรษฐกิจของประเทศในระดับมหภาคที่แสดงถึงความสามารถของ SMEs ในแต่ละกิจกรรมทางเศรษฐกิจในการสร้างมูลค่าเพิ่มให้แก่เศรษฐกิจโดยรวม ได้แก่ ผลิตภัณฑ์มวลรวมภายในประเทศของ SMEs การนำเข้าและการส่งออกของ SMEs การบริโภคภาคเอกชนและการลงทุนของ SMEs ด้านสถานการณ์และตัวชี้วัดเชิงโครงสร้างของ SMEs ในรอบปี และการเปลี่ยนแปลงในระยะต่างๆ ที่แสดงถึงโครงสร้างและการกระจายตัวของ SMEs ที่เปลี่ยนแปลงไป เช่น จำนวนและการจ้างงานของ SMEs เพื่อสะท้อนให้เห็นถึงศักยภาพในการดำเนินธุรกิจได้ และ สสว. ได้ดำเนินการจัดส่งรายงานสถานการณ์ดังกล่าวให้กับหน่วยงานทั้งภาครัฐและเอกชน สถาบันการศึกษา รวมทั้งผู้ประกอบการ SMEs ทั่วไป สามารถนำไปใช้ประโยชน์ในการเป็นข้อมูลในการให้การส่งเสริม SMEs หรือการดำเนินงานที่เกี่ยวข้องกับ SMEs รวมทั้งเป็นการต่อยอดแนวคิดและพัฒนางานองค์ความรู้สำหรับส่งเสริม SMEs ของประเทศทั้งในด้านการจัดทำนโยบาย การกำหนดมาตรการ การวางแผนธุรกิจ ใช้เป็นแนวทางการดำเนินธุรกิจ ใช้เป็นแผนพัฒนาองค์กรต่อไปในอนาคต

### ผลการดำเนินงานโดยสังเขป

1. การจัดทำรายงานสถานการณ์วิสาหกิจขนาดกลางและขนาดย่อม (White Paper) ปี 2557 จำนวน 1 เล่ม มีเนื้อหาที่มีรายละเอียดที่เป็นประโยชน์ต่อการพัฒนา SMEs ของประเทศ ประกอบด้วย 3 ส่วน ดังนี้

ส่วนที่ 1 สถานการณ์และตัวชี้วัดเชิงเศรษฐกิจของ SMEs ปี 2556 และแนวโน้มปี 2557 เพื่อรายงานบทบาทของ SMEs ที่มีต่อระบบเศรษฐกิจของประเทศในระดับมหภาค โดยมีตัวชี้วัดที่สำคัญ ได้แก่ ผลิตภัณฑ์มวลรวมในประเทศของ SMEs การนำเข้าและส่งออกของ SMEs รวมถึงการบริโภคและการลงทุนภาคเอกชนของ SMEs

ส่วนที่ 2 สถานการณ์เชิงโครงสร้างของ SMEs ปี 2556 เพื่อรายงานสถานการณ์ SMEs ที่เปลี่ยนแปลงไปในประเด็นที่สำคัญ คือ จำนวนและการจ้างงานของ SMEs และการจัดตั้งและยกเลิกกิจการของ SMEs ที่เป็นนิติบุคคลในปี 2556

ส่วนที่ 3 ผลการศึกษาที่น่าสนใจของ SMEs ไทย ซึ่งเป็นการศึกษาถึงพฤติกรรมผู้ประกอบการในประเทศอาเซียน+6 (ระยะที่ 2) รวมถึงแนวทางการส่งเสริมกลุ่มธุรกิจ SMEs ที่มีการเติบโตสูงของประเทศไทย นอกจากนี้ยังศึกษาเกี่ยวกับโครงสร้างทางการเงินของ SMEs ศึกษาเกี่ยวกับบทวิเคราะห์ธุรกิจการก่อสร้างจากข้อมูลสำรวจเชิงลึกเฉพาะกลุ่มธุรกิจในพื้นที่ 22 จังหวัด ยุทธศาสตร์และแผนปฏิบัติการส่งเสริม SMEs รายสาขา และผลกระทบของนโยบายและกฎหมายของประเทศในภูมิภาคอาเซียนที่มีต่อ SMEs ไทย

ทั้งนี้ได้เผยแพร่รายงานสถานการณ์ฯ ปี 2557 ผ่าน [www.sme.go.th](http://www.sme.go.th) และเผยแพร่ให้กับหน่วยงานที่เกี่ยวข้องจำนวน 600 หน่วยงาน เพื่อให้หน่วยงานที่เกี่ยวข้องสามารถใช้รายงานฯ เป็นข้อมูลหลักในการให้การส่งเสริมวิสาหกิจขนาดกลางและขนาดย่อม (SMEs) หรือการดำเนินงานที่เกี่ยวข้องกับ SMEs อีกทั้งยังเป็นการต่อยอดแนวความคิดและพัฒนางานองค์ความรู้สำหรับการส่งเสริม SMEs ของประเทศในอนาคต ต่อไป

นอกจากนี้ได้จัดทำรายงานสถานการณ์วิสาหกิจขนาดกลางและขนาดย่อมรายเดือน ประจำเดือนกันยายน 2556 – เดือนสิงหาคม 2557 จำนวน 12 ฉบับ พร้อมเผยแพร่ทางเว็บไซต์ [www.sme.go.th](http://www.sme.go.th)

2. การศึกษาวิจัยสถานการณ์ของ SMEs เฉพาะเรื่อง ในพื้นที่ 4 ภูมิภาค ได้ดำเนินงานร่วมกับหน่วยงาน ภูมิภาค ดังนี้

2.1 ภาคเหนือ เป็นการสำรวจความคิดเห็นของผู้ประกอบการ SMEs กรณีผลกระทบต่อธุรกิจ SMEs ในจังหวัดเชียงใหม่จากการเพิ่มขึ้นของนักท่องเที่ยวชาวจีน โดยกลุ่มตัวอย่างของการสำรวจคือ ผู้ประกอบการวิสาหกิจขนาดกลางและขนาดย่อมในจังหวัดเชียงใหม่ ครอบคลุมกลุ่มธุรกิจหลักที่เป็นเอกลักษณ์ของจังหวัดเชียงใหม่ 6 กลุ่ม ประกอบด้วย (1) กลุ่มอุตสาหกรรมการผลิตผ้าทอและเครื่องนุ่งห่มจากผ้าทอ (2) กลุ่มการผลิตหัตถกรรมจากไม้ (3) กลุ่มการผลิตสินค้าเกษตรแปรรูป (4) กลุ่มการบริการซ่อมบำรุงรถยนต์ (5) กลุ่มการบริการอาหารและเครื่องดื่ม (6) กลุ่มการบริการธุรกิจที่พักสำหรับนักท่องเที่ยว ซึ่งดำเนินการสำรวจ และเก็บรวบรวมข้อมูลจากกลุ่มตัวอย่างรวมทั้งสิ้น 300 ตัวอย่าง โดยได้ดำเนินการสำรวจในช่วงเดือนสิงหาคม ปี พ.ศ. 2557 ผลจากการสำรวจ พบว่า การเพิ่มขึ้นของนักท่องเที่ยวจีนได้ส่งผลกระทบต่อเศรษฐกิจโดยรวมของจังหวัดเชียงใหม่อยู่ในระดับมาก ซึ่งหมายถึงภาวะเศรษฐกิจโดยรวมดีขึ้น

2.2 ภาคตะวันออกเฉียงเหนือ เป็นการศึกษาทัศนคติผู้บริโภคลาวต่อสินค้าและบริการที่มีศักยภาพส่งออกของ SMEs ไทย จากการเก็บแบบสอบถามคนลาวจำนวน 500 ตัวอย่าง โดยทำการสำรวจและวิเคราะห์ใน 3 ประเด็นหลัก คือ 1) การเลือกซื้อหรือใช้สินค้าและบริการของไทยในปัจจุบัน 2) ความต้องการให้สินค้าและบริการของไทยมีการจำหน่ายหรือเปิดให้บริการที่ฝั่งลาว รวมถึงการประเมินแนวโน้มการตัดสินใจซื้อ 3) การวิเคราะห์ช่องว่างความคาดหวัง-พึงพอใจของผู้บริโภคทั้งสินค้าและบริการ โดยผลการสำรวจ พบว่า กลุ่มเสื้อผ้าเป็นสินค้าที่ผู้บริโภคคนลาวใช้จากไทยมากที่สุด เพราะราคาต่อหน่วยที่ไม่สูง และความสะดวกในการซื้อหา อีกทั้งเป็นกลุ่มสินค้าแฟชั่นที่เปลี่ยนแปลงอยู่เสมอ และอิทธิพลจากสื่อไทยในเรื่องของแฟชั่นการแต่งตัวมีผลต่อการตัดสินใจซื้อของผู้บริโภคคนลาวค่อนข้างอย่างมาก

2.3 ภาคกลาง รวมภาคตะวันออก และภาคตะวันตก เป็นการศึกษาถึงผลกระทบของธุรกิจบริการ (ธุรกิจโรงแรมและการท่องเที่ยว) ในภาคตะวันออกจากสถานการณ์การเมืองของไทย โดยการเก็บข้อมูลของธุรกิจใช้แบบสอบถาม จากผู้ประกอบการหรือตัวแทนสถานประกอบการผู้ให้ข้อมูลในธุรกิจบริการขนาดกลางและขนาดย่อม (SMEs) ในภาคตะวันออก ซึ่งใช้เกณฑ์ลักษณะธุรกิจขนาดกลางและขนาดย่อม (SMEs) ตามพระราชบัญญัติส่งเสริมวิสาหกิจขนาดกลางและขนาดย่อม พ.ศ. 2543 กำหนดลักษณะวิสาหกิจขนาดกลางและขนาดย่อม สำหรับกิจการให้บริการ ทั้งนี้ได้แบ่งกลุ่มธุรกิจบริการที่ต้องการศึกษาออกเป็น 3 กลุ่มหลัก คือ ธุรกิจโรงแรม ธุรกิจท่องเที่ยว และธุรกิจเกี่ยวเนื่อง โดยมีสัดส่วนในการสำรวจ ดังนี้ 1) ธุรกิจโรงแรม คิดเป็นร้อยละ 64 2) ธุรกิจท่องเที่ยว คิดเป็นร้อยละ 3 และ 3) ธุรกิจเกี่ยวเนื่อง คิดเป็นร้อยละ 33 ในพื้นที่ 4 จังหวัดแรก ที่มีจำนวนธุรกิจบริการ (ธุรกิจโรงแรมและท่องเที่ยว) มากที่สุดในภาคตะวันออก คือ ชลบุรี ตราด ระยอง และจันทบุรี รวมจำนวน 400 ตัวอย่าง ประกอบด้วย ตัวอย่างที่ได้ดำเนินการสำรวจเป็นธุรกิจที่ดำเนินการในรูปแบบบริษัทจำกัด คิดเป็นร้อยละ 41 ธุรกิจเจ้าของคนเดียว จดทะเบียนพาณิชย์ คิดเป็นร้อยละ 23 ธุรกิจเจ้าของคนเดียวไม่จดทะเบียนพาณิชย์ คิดเป็นร้อยละ 22 ห้างหุ้นส่วนจำกัด คิดเป็นร้อยละ 12 ห้างหุ้นส่วนสามัญนิติบุคคล คิดเป็นร้อยละ 1 และห้างหุ้นส่วนสามัญไม่ใช่นิติบุคคล คิดเป็นร้อยละ 1 ทั้งนี้ได้ทำการศึกษาถึงผลกระทบในด้านต่างๆ ดังนี้ 1) ผลกระทบด้านเศรษฐกิจของประเทศโดยรวม 2) ผลกระทบด้านเศรษฐกิจของธุรกิจบริการฯ โดยรวม 3) ผลกระทบด้านการ



บริหารจัดการของกิจการ 4) ผลกระทบด้านผลการดำเนินงานของกิจการ 5) ผลกระทบด้านฐานะการเงินของกิจการ และ6) ผลกระทบต่อกิจการในอนาคต

จากศึกษาในแต่ละด้านของธุรกิจบริการ พบว่า ภาพรวมของธุรกิจได้รับผลกระทบทางลบในระดับน้อย คือ มีค่าคะแนนเฉลี่ยระหว่าง -1.00 ถึง -1.66 เมื่อศึกษาในแต่ละประเภทธุรกิจ พบว่า ผลกระทบด้านผลการดำเนินงานของกิจการของธุรกิจท่องเที่ยวในด้านลูกค้าชาวต่างประเทศ (แขก/ นักท่องเที่ยว) ได้รับผลกระทบจากสถานการณ์ทางการเมืองในระดับมาก จึงส่งผลให้รายได้ / ยอดขายของกิจการได้รับผลกระทบในระดับมากตามไปด้วย โดยมีค่าคะแนนเฉลี่ยมากกว่า -1.66

2.4 ภาคใต้ เป็นการศึกษาศักยภาพในการปรับตัวของผู้ประกอบการธุรกิจ (SMEs) เพื่อรองรับการเปิดเสรีทางการค้ากรณีศึกษา: จังหวัดสงขลา โดยจำแนกการศึกษาออกเป็น 2 ลักษณะคือ การวิจัยเชิงปริมาณ ทำการศึกษากลุ่มเป้าหมาย 300 คน และการวิจัยเชิงคุณภาพ ทำการศึกษากับกลุ่มเป้าหมายจำนวน 9 คน ผลการศึกษาเชิงปริมาณและเชิงคุณภาพสะท้อนให้เห็นถึงความสอดคล้องของข้อมูล จำแนกเป็นประเด็น ดังนี้ 1) ศักยภาพในการปรับตัวด้านการผลิต พบว่า อยู่ในระดับปานกลาง ซึ่งความหลากหลายของวัตถุดิบอยู่ในระดับมาก 2) ศักยภาพในการปรับตัวด้านการตลาด พบว่า อยู่ในระดับปานกลาง ซึ่งการรองรับต่อกำลังซื้อของผู้บริโภคมีคะแนนเฉลี่ยสูงที่สุด 3) ศักยภาพในการปรับตัวที่เกิดจากอุตสาหกรรมสนับสนุน พบว่า อยู่ในระดับปานกลาง ซึ่งการรวมตัวเป็นเครือข่ายกับหน่วยงานอื่นมีคะแนนเฉลี่ยสูงที่สุด 4) การเปิดรับต่อนโยบายการเปิดเสรีการค้าขององค์กร พบว่า อยู่ในระดับปานกลาง ซึ่งองค์กรมีการตั้งเป้าหมายอย่างชัดเจนในการพัฒนาทรัพยากร มีคะแนนเฉลี่ยสูงที่สุด และ 5) ความคิดเห็นที่มีต่อการเปิดเสรีทางการค้า พบว่า อยู่ในระดับปานกลาง ซึ่งการเปิดเสรีทางการค้าช่วยเปิดการสร้างโอกาสทางธุรกิจ มีคะแนนเฉลี่ยสูงที่สุด

**ผลผลิตและผลลัพธ์**

ตัวชี้วัด	หน่วยนับ	เป้าหมาย	ผลที่เกิดขึ้น
<b>ตัวชี้วัดผลผลิต</b>			
1. รายงานสถานการณ์วิสาหกิจขนาดกลางและขนาดย่อม (White Paper) ปี 2557 ที่มีรายละเอียดและเนื้อหาซึ่งเป็นประโยชน์ต่อการพัฒนา SMEs ของประเทศ	เล่ม (รายงาน) แผ่น (ชุด)	1,000 และ/ CD 1,000	1,000 เล่ม 1,000 แผ่น
2. รายงานสถานการณ์ SMEs รายเดือน	ฉบับ	12	12
3. ไฟล์รายงานสถานการณ์ฯ รายปี ที่สามารถ Download เป็น pdf.file ได้จากเว็บไซต์ของ สสว.	ชุด	1	1



ตัวชี้วัด	หน่วยนับ	เป้าหมาย	ผลที่เกิดขึ้น
4. ไฟล์รายงานสถานการณ์ฯ รายเดือน ที่สามารถ Download ได้จากเว็บไซต์ของ สสว.	ชุด	12	12
<b>ตัวชี้วัดผลลัพธ์</b>			
1. หน่วยงานที่เกี่ยวข้องสามารถใช้รายงานฯ เป็นข้อมูลหลักในการให้การส่งเสริมวิสาหกิจขนาดกลางและขนาดย่อม (SMEs) หรือการดำเนินงานที่เกี่ยวข้องกับ SMEs อีกทั้งยังเป็นการต่อยอดแนวความคิดและพัฒนางานความรู้สำหรับการส่งเสริม SMEs ของประเทศต่อไปในอนาคต	หน่วยงาน	ไม่น้อยกว่า 500	600
2. หน่วยงานที่เกี่ยวข้อง ผู้ประกอบการและผู้สนใจ มีความพึงพอใจในข้อมูลต่างๆ ในรายงาน มุ่งองค์ความรู้และฐานข้อมูลที่ทันสมัยถูกต้อง สำหรับใช้วางยุทธศาสตร์การพัฒนา SMEs ของประเทศ	ร้อยละ	ไม่น้อยกว่า 80	98.5

#### ลำดับที่ 6. งานจัดทำดัชนีชี้วัดภาวะเศรษฐกิจสำหรับผู้ประกอบการวิสาหกิจขนาดกลางและขนาดย่อม

สำนักงานส่งเสริมวิสาหกิจขนาดกลางและขนาดย่อม (สสว.) ได้ร่วมมือกับสำนักงานดัชนีเศรษฐกิจการค้า สำนักปลัดกระทรวงพาณิชย์ หอการค้าไทย และศูนย์พยากรณ์เศรษฐกิจและธุรกิจ มหาวิทยาลัยหอการค้าไทย เพื่อจัดทำดัชนีความเชื่อมั่นผู้ประกอบการภาคการค้าและภาคบริการมาตั้งแต่ ปี 2546 และต่อเนื่องจนถึงปัจจุบัน เพื่อใช้เป็นเครื่องมือสะท้อนภาวะการณ์ของภาคการค้าและบริการของประเทศ ทั้งนี้ข้อมูลที่ได้จากการจัดทำสามารถใช้ประโยชน์ในการวิเคราะห์แนวโน้มการขยายตัวทางเศรษฐกิจ, การลงทุน, การจ้างงาน, ผลประกอบการและต้นทุนการประกอบการของวิสาหกิจขนาดกลางและขนาดย่อม ซึ่งจะเป็นประโยชน์แก่ทั้งผู้จัดทำนโยบายสนับสนุนและผู้ประกอบการวิสาหกิจขนาดกลางและขนาดย่อมในการติดตามภาวะการณ์ในธุรกิจที่เกี่ยวข้อง เพื่อให้ได้ดัชนีชี้วัดภาวะการณ์ของภาคการค้าและบริการที่มีความรวดเร็วต่อเนื่อง ชัดเจนยิ่งขึ้นและทันต่อสถานการณ์ปัจจุบัน สสว.จึงเล็งเห็นว่าผู้ประกอบการ SMEs ในภาคการผลิตสมควรอยู่ในกลุ่มตัวอย่างการจัดทำดัชนีความเชื่อมั่นด้วย เนื่องจาก ภาคการผลิตเปรียบเสมือนต้นทางของวงจรการบริโภค ดังนั้น สสว. จึงนำข้อมูลจากผู้ประกอบการในภาคการผลิตมาใช้ในการวิเคราะห์แนวโน้มการผลิต การลงทุน การจ้างงาน ผลประกอบการ และการลงทุนด้วย

อย่างไรก็ตามการประกอบธุรกิจของผู้ประกอบการ SMEs ในปัจจุบันตั้งอยู่บนความเสี่ยงและความเปลี่ยนแปลงทั้งจากปัจจัยภายในและภายนอกประเทศ เช่น กฎระเบียบทางการค้าที่เปลี่ยนแปลงตลอดเวลา สภาวะเศรษฐกิจโลกที่มีความผันผวน การเปลี่ยนแปลงเทคโนโลยีอย่างรวดเร็ว ฯลฯ จึงเป็นหน้าที่ของ สสว. ต้องสร้างเครื่องมือเพื่อให้ผู้ประกอบการสามารถเข้าถึงข้อมูลที่เปลี่ยนแปลงเหล่านี้ผ่านดัชนีชี้วัดภาวะเศรษฐกิจสำหรับผู้ประกอบการ SMEs ดังนี้ 1. ดัชนีความเชื่อมั่นผู้ประกอบการภาคการค้าและบริการรายเดือน และ 2. ดัชนีความเชื่อมั่นผู้ประกอบการภาคการค้าผลิตของ SMEs รายไตรมาส โดยคาดว่าเมื่อสามารถจัดทำดัชนีชี้วัดภาวะเศรษฐกิจสำหรับผู้ประกอบการ SMEs ได้แล้วสำนักงานฯ จึงจะสามารถพัฒนาเครื่องมือดังกล่าวไปสู่การจัดทำการเตือนภัย หรือ Early Warning System เพื่อประกอบการตัดสินใจในการดำเนินธุรกิจสำหรับผู้ประกอบการ SMEs ต่อไป

### ผลการดำเนินงานโดยสังเขป

- รายงานดัชนีความเชื่อมั่นผู้ประกอบการภาคการค้าและบริการรายเดือน (กันยายน 2556 – สิงหาคม 2557) เป็นการสำรวจข้อมูลภาคสนาม ใน 14 จังหวัด โดยแบ่งเป็นการสำรวจข้อมูลภาคสนาม 6 จังหวัดจากสำนักดัชนีเศรษฐกิจการค้า กระทรวงพาณิชย์ และโดย สสว. 8 จังหวัด รวมจำนวนตัวอย่างประมาณ 2,000 ตัวอย่าง ซึ่งจะดำเนินการสำรวจภาคสนามเป็นรายเดือนโดยใช้กลุ่มตัวอย่างต่อเนื่องจากปีที่ผ่านมา รวมถึงการสรุปรายงานเป็นรายไตรมาส (ไตรมาสที่ 3-4/2556 – ไตรมาสที่ 1-2/2557) และรายงานประจำปี 2556 โดยมีเนื้อหาสาระดังนี้
  - บทสรุปผลดัชนีความเชื่อมั่นของผู้ประกอบการวิสาหกิจขนาดกลางและขนาดย่อม (TSSI) รวมภาคการค้าและบริการ ภาคการค้าส่ง ภาคการค้าปลีก และภาคบริการ ทิศทางการเคลื่อนไหวของค่าดัชนีฯ การปรับตัวในทิศทางที่เพิ่มขึ้นหรือลดลง มีสาเหตุมาจากการองค์ประกอบด้านยอดขาย กำไร การจ้างงาน การลงทุน หรือต้นทุน
  - ผลดัชนีความเชื่อมั่น TSSI ของวิสาหกิจขนาดกลางและขนาดย่อม แยกตามองค์ประกอบของปัจจัยกำหนดค่าดัชนี
  - ดัชนีความเชื่อมั่นภาคการค้าและบริการต่อภาวะเศรษฐกิจประเทศและธุรกิจตนเองของ SMEs
  - วิเคราะห์ดัชนีรายสาขาเด่นๆ ประจำเดือน
  - สรุปประจำไตรมาส องค์ประกอบของปัจจัยกำหนดค่าดัชนี ความเชื่อมั่นต่อภาวะเศรษฐกิจประเทศและธุรกิจตนเอง
  - การเปรียบเทียบดัชนีความเชื่อมั่นในส่วนต่างๆ โดยปรับให้เป็นฐานเดียวกัน ได้แก่ ดัชนีความเชื่อมั่นภาคอุตสาหกรรม (Thai Industries Sentiment Index : TISI) ที่ดำเนินการจัดทำโดยสภาอุตสาหกรรมแห่งประเทศไทย ดัชนีความเชื่อมั่นทางธุรกิจ (Business Sentiment Index : BSI) ที่ดำเนินการจัดทำโดยธนาคารแห่งประเทศไทย และดัชนีความเชื่อมั่นผู้บริโภค (Consumer Confidence Index : CCI) ที่ดำเนินการจัดทำโดยศูนย์พยากรณ์เศรษฐกิจและธุรกิจมหาวิทยาลัยหอการค้าไทย
  - ดัชนีความเชื่อมั่น TSSI ของวิสาหกิจขนาดกลางและขนาดย่อมต่อการประกอบธุรกิจรายสาขา

- ปัจจัยที่ส่งผลกระทบต่อกิจการ

ผลจากการวิเคราะห์พบว่า ในปีงบประมาณ 2557 (เดือนกันยายน 2556– สิงหาคม 2557) ดัชนีความเชื่อมั่นผู้ประกอบการวิสาหกิจขนาดกลางและขนาดย่อมโดยรวมภาคการค้าและบริการมีความเชื่อมั่นอยู่ในระดับต่ำและมีทิศทางแนวโน้มค่อนข้างผันผวน โดยค่าดัชนีในปัจจุบันส่วนใหญ่อยู่ในระดับต่ำกว่าค่าฐานที่ 50 เป็นจำนวน 11 เดือน

▪ รายงานดัชนีความเชื่อมั่นผู้ประกอบการภาคการผลิตของ SMEs รายไตรมาส รายภูมิภาค เป็นการสำรวจ ศึกษาข้อมูลของ SMEs ภาคการผลิต เพื่อนำมาจัดทำเป็นดัชนี แยกออกเป็นรายภูมิภาค 4 ภูมิภาค และจัดจ้างมหาวิทยาลัยของรัฐที่มีความเชี่ยวชาญชำนาญและคุ้นเคยกับ SMEs ในแต่ละภูมิภาคเป็นที่ปรึกษา ได้แก่

- พื้นที่ภูมิภาค ภาคกลางรวมภาคตะวันออก (ไม่รวมกรุงเทพมหานคร) มีมหาวิทยาลัยเกษตรศาสตร์ วิทยาเขตศรีราชา เป็นที่ปรึกษา

- พื้นที่ภูมิภาค ภาคตะวันออกเฉียงเหนือ มีมหาวิทยาลัยขอนแก่น เป็นที่ปรึกษา

- พื้นที่ภูมิภาค ภาคเหนือ มีมหาวิทยาลัยเชียงใหม่ เป็นที่ปรึกษา

- พื้นที่ภูมิภาค ภาคใต้ มีมหาวิทยาลัยสงขลานครินทร์ วิทยาเขตหาดใหญ่ เป็นที่ปรึกษา

จำนวนตัวอย่างของ SMEs ที่จะทำการสำรวจ ศึกษาและจัดทำดัชนีของแต่ละมหาวิทยาลัยตามแต่ละภูมิภาคนั้นกำหนดไว้ไตรมาสละ 600 ตัวอย่าง (4 ภูมิภาคๆ ละ 600 ตัวอย่าง รวมเป็น 2,400 ตัวอย่าง/ไตรมาส) โดยผลการสำรวจศึกษาและจัดทำเป็นดัชนีจะทำการเป็นรายไตรมาส รวม 4 ไตรมาส เริ่มตั้งแต่ไตรมาสที่ 4 ของปี 2556 จนถึงไตรมาสที่ 3 ของปี 2557 ทั้งนี้ได้เผยแพร่รายงานดัชนีความเชื่อมั่นผู้ประกอบการภาคการผลิตของ SMEs รายไตรมาส ผ่านเว็บไซต์

[www.sme.go.th](http://www.sme.go.th)

**ผลผลิตและผลลัพธ์**

ตัวชี้วัด	หน่วยนับ	เป้าหมาย	ผลที่เกิดขึ้น
<b>ตัวชี้วัดผลผลิต</b>			
1.ดัชนีความเชื่อมั่นผู้ประกอบการภาคการค้าและบริการรายเดือน	ฉบับ	12	12
2.ดัชนีความเชื่อมั่นผู้ประกอบการภาคการผลิตของ SMEs รายไตรมาส	ฉบับ	4	4
<b>ตัวชี้วัดผลลัพธ์</b>			
1. ความพึงพอใจของผู้ใช้ข้อมูล ดัชนีชี้วัดภาวะเศรษฐกิจสำหรับผู้ประกอบการ SMEs	ร้อยละ	80	82.5

## ลำดับที่ 7. งานจัดทำและปรับปรุงฐานข้อมูล SMEs ประเทศไทยประจำปี 2557

การจัดทำและปรับปรุงฐานข้อมูล SMEs ประเทศไทย ประจำปี 2557 เป็นการจัดการฐานข้อมูล SMEs ประจำปี เพื่อให้ข้อมูลมีความสมบูรณ์ ครบคลุม เป็นปัจจุบัน ข้อมูลมีความต่อเนื่องแบบอนุกรมเวลา (Time Series) โดยมีข้อมูลและแหล่งข้อมูลที่สำคัญ ๆ คือ ข้อมูลการจดทะเบียนใหม่ การยกเลิก การเปลี่ยนแปลงของนิติบุคคล ข้อมูลด้านการเงินของนิติบุคคล ได้จากกรมพัฒนาธุรกิจการค้า ข้อมูลสำมะโนธุรกิจและอุตสาหกรรม ได้จากสำนักงานสถิติแห่งชาติ ข้อมูลการส่งออก-นำเข้า ได้จากกรมศุลกากร และข้อมูลวิสาหกิจชุมชน ได้จากกรมส่งเสริมการเกษตร โดยได้นำข้อมูลดังกล่าวไปใช้เป็นองค์ประกอบของฐานข้อมูล SMEs ให้สามารถวิเคราะห์ข้อมูลในมิติที่สำคัญๆ ของ SMEs ได้ ซึ่งสำนักงานฯ หรือหน่วยงานต่างๆ ที่มีการดำเนินงานเกี่ยวข้องกับ SMEs ทั้งภาครัฐและเอกชนสามารถนำข้อมูลไปใช้ประโยชน์ในการเสนอแนะนโยบายและการวางแผนส่งเสริมช่วยเหลือ SMEs การติดตามสถานการณ์ของ SMEs และการติดตามผลประกอบการของ SMEs แต่ละกลุ่มได้มากกว่าเดิม

### ผลการดำเนินงานโดยสังเขป

1. จัดซื้อข้อมูลนิติบุคคล / ข้อมูลงบการเงินของนิติบุคคล ได้มีการถ่ายสำเนาข้อมูลนิติบุคคลที่มีการจดทะเบียนใหม่ ข้อมูลนิติบุคคลที่ยกเลิก เปลี่ยนแปลงของเดือนธันวาคม 2556 ถ่ายสำเนาข้อมูลนิติบุคคลที่ทำการปรับปรุงรหัสธุรกิจจาก TSIC ปี 2544 เป็น TSIC ปี 2552 ถ่ายสำเนาข้อมูลนิติบุคคลที่จัดใหม่ ยกเลิก เปลี่ยนแปลง ตั้งแต่เดือน ม.ค.- ส.ค. 57 และข้อมูลนิติบุคคลที่ส่งงบการเงินปี 56 จากกรมพัฒนาธุรกิจ เพื่อนำมาจัดการฐานข้อมูล SMEs ประจำปี ให้มีความสมบูรณ์ ครบคลุมและเป็นปัจจุบัน โดยสามารถนำมาใช้ประโยชน์ในการจัดทำรายงานสถานการณ์ SMEs ประจำปี และดำเนินงานวิเคราะห์วิจัยต่างๆ ที่เกี่ยวข้องได้

2. จัดการประชุมกลุ่มย่อย (Focus Group) หรือการทำ Workshop ระหว่างหน่วยงานภายใน สสว. และระหว่าง สสว. กับหน่วยงานเจ้าของข้อมูล และหน่วยงานผู้ใช้ข้อมูลด้านต่างๆ เช่น เรื่องแนวทางการบูรณาการข้อมูลและการใช้มาตรฐานข้อมูลของหน่วยงานต่างๆ การจัดทำและจัดการข้อมูล SMEs" ของ สสว. และของธนาคารแห่งประเทศไทย การวิเคราะห์ข้อมูลทางการเงินของ SMEs การกำหนดนิยาม SMEs การกำหนดนิยาม Micro Enterprise เป็นต้น โดยจะนำข้อเสนอแนะและข้อคิดเห็นจากการประชุมมาปรับปรุงและพัฒนาฐานข้อมูล SMEs ให้สอดคล้องและตอบสนองความต้องการของผู้ใช้ทั้งภายในและภายนอกสำนักงานต่อไป

3. รวบรวมและวิเคราะห์ข้อมูล ประมวลผลข้อมูล SMEs ในมิติต่างๆ ดังนี้

3.1 ศึกษาการจัดทำข้อมูลเชิงเปรียบเทียบเพื่อการพัฒนา (GEM : Global Entrepreneurship Monitor) เป็นการศึกษาสภาพ และประเมินระดับความเป็นสังคมผู้ประกอบการของประเทศไทย และเพื่อศึกษาทัศนคติ ความตื่นตัว และการมีส่วนร่วมของประชากรในกิจกรรมด้านการเป็นผู้ประกอบการ จำแนกตามกลุ่มและภูมิภาค ตลอดจนเพื่อศึกษาปัจจัยแวดล้อมเกื้อหนุนต่อการเติบโตของผู้ประกอบการ แนวทางการกำหนดนโยบายและมาตรการในการสนับสนุนการพัฒนาสังคมผู้ประกอบการ และการเสริมสร้างผู้ประกอบการรุ่นใหม่ที่มีคุณภาพ โดยมีการศึกษาเปรียบเทียบกิจกรรม

ความเป็นผู้ประกอบการของประเทศไทย ปี 2556 – 2557 และการศึกษาเปรียบเทียบกับประเทศสมาชิก GEM จำนวน 12 ประเทศจากทั่วโลก ได้แก่ ฟิlippินส์ เวียดนาม มาเลเซีย อินโดนีเซีย จีน สิงคโปร์ เกาหลีใต้ ไต้หวัน โปแลนด์ เยอรมันส ราชอาณาจักร และสหรัฐอเมริกา

3.2 จัดทำแบบจำลอง CGE หรือ Computable general equilibrium model ซึ่งเป็นแบบจำลองทาง เศรษฐศาสตร์ที่แปลงความสัมพันธ์และพฤติกรรมของหน่วยเศรษฐกิจต่าง ๆ ทั้งผู้ผลิตสาขาต่าง ๆ ครัวเรือนกลุ่มต่าง ๆ รัฐบาล ภาคการลงทุน ภาคการต่างประเทศ และกลุ่มอื่น ๆ ให้อยู่ในรูปแบบสมการ และทำการคำนวณหาดุลยภาพและดุลยภาพที่ เปลี่ยนแปลงไป โดยอาศัยฐานข้อมูลทางเศรษฐกิจ เช่น ตารางปัจจัยการผลิตผลผลิต (Input-output table) หรือ บัญชีเมตริกส์ สังคม (Social Accounting Matrices: SAM) ซึ่งจะแสดงข้อมูลทางด้านการผลิต การบริโภค การลงทุน การส่งออกและนำเข้า การจ่ายผลตอบแทนให้กับผู้ที่เป็นเจ้าของปัจจัยการผลิต และการเก็บภาษีหรือให้เงินอุดหนุน เป็นต้น ซึ่งในการกำหนดรูปแบบ พฤติกรรมของหน่วยเศรษฐกิจต่าง ๆ จำเป็นต้องอาศัยพารามิเตอร์และค่าความยืดหยุ่นต่างๆ ซึ่งอาจได้จากการใช้วิธีการทาง เศรษฐมิติ หรือจากผลงานวิจัยและฐานข้อมูลที่มีอยู่แล้ว รวมทั้งอาจใช้ความรู้และประสบการณ์ของผู้เชี่ยวชาญในการประมาณ ค่าความยืดหยุ่นต่างๆ

4. ทำการพัฒนาและปรับปรุงระบบฐานข้อมูล โดยได้จัดส่งเจ้าหน้าที่ที่เกี่ยวข้องในการพัฒนาและปรับปรุงระบบ ประมวลผลข้อมูลเข้าอบรมระบบ Business Intelligence โดยนำเอาความรู้ที่ได้จากการอบรมดังกล่าวมาพัฒนาและปรับปรุง ระบบฐานข้อมูล SMEs ในเบื้องต้น ได้นำข้อมูลจากผลการสำมะโนธุรกิจและอุตสาหกรรม ภาคการค้า บริการและการผลิต มาทำการวิเคราะห์ พร้อมทั้งสร้างรายงานข้อมูลในมิติต่างๆ และนำข้อมูลที่วิเคราะห์เรียบร้อยแล้วเข้าระบบ Business Intelligence และได้เผยแพร่ในเว็บไซต์สำนักงานฯ ที่ URL : <http://119.63.93.73/smephase3>

5. จัดประชุมเพื่อเผยแพร่ข้อมูลที่มีอยู่ ให้หน่วยงานภาครัฐและเอกชนสามารถนำไปใช้ประโยชน์ในการ วางแผนนโยบายสำหรับการส่งเสริมผู้ประกอบการ SMEs ใน 5 ภูมิภาค ๆ ละ 1 ครั้ง โดยได้ดำเนินการเผยแพร่สถานการณ์ และข้อมูล SMEs ที่มีอยู่ ทั้งในส่วนของข้อมูลเชิงโครงสร้างและข้อมูลเชิงลึกของผู้ประกอบการ เช่น สถานการณ์ SMEs ปี 2556 และประมาณการเศรษฐกิจ SMEs ทั้งในส่วนของ GDP มูลค่าการส่งออก การนำเข้า จำนวนและการจ้างงานของ SMEs และการเปรียบเทียบรายได้หลักในแต่ละขนาดและสาขา (กรณีผู้ประกอบการนิติบุคคล) ความสามารถในการ ประกอบกิจการ ปัญหาอุปสรรคและความต้องการ การให้บริการข้อมูลและการใช้ประโยชน์จากฐานข้อมูล SMEs เป็น ต้น ให้หน่วยงานภาครัฐและองค์กรเอกชนในภูมิภาคได้รับทราบและสามารถนำข้อมูลไปใช้ประโยชน์ในการวางแผนนโยบาย สำหรับการส่งเสริมผู้ประกอบการ SMEs ต่อไป

ผลผลิตและผลลัพธ์

ตัวชี้วัด	หน่วยนับ	เป้าหมาย	ผลที่เกิดขึ้น
<b>ตัวชี้วัดผลผลิต</b>			
1. มีฐานข้อมูลเชิงโครงสร้างของ SMEs ของปี 2557 และเป็น มาตรฐานสากล	ฐานข้อมูล	1	1
2. มีการเผยแพร่ชุดข้อมูลจากการประมวลผลในมิติต่างๆ บนเว็บไซต์ หรือในรูปแบบรายงาน	มิติข้อมูล	3	3
<b>ตัวชี้วัดผลลัพธ์</b>			
1. มีหน่วยงานภาครัฐและเอกชน นำข้อมูลจากฐานข้อมูล ประจำปี 2557 ไปใช้ในงานของตนเอง โดยเฉพาะการนำไปใช้ประโยชน์ในการวางแผนและการติดตามสถานการณ์	หน่วยงาน	500	600

**ลำดับที่ 8. โครงการยกร่างกฎกระทรวงกำหนดประเภทของวิสาหกิจขนาดกลางและขนาดย่อมหรือกลุ่มวิสาหกิจขนาดกลางและขนาดย่อม หรือองค์การเอกชนที่ต้องรายงานสถิติข้อมูลต่อส่วนราชการ หน่วยงานรัฐ หรือรัฐวิสาหกิจตามมาตรา 40**

ตามที่สำนักงานส่งเสริมวิสาหกิจขนาดกลางและขนาดย่อม (สสว.) มีอำนาจหน้าที่และพันธกิจในการจัดทำและพัฒนาองค์ความรู้และฐานข้อมูล เพื่อประโยชน์ในการเสนอแนะนโยบายและการส่งเสริมวิสาหกิจขนาดกลางและขนาดย่อม ที่สอดคล้องกับ พรบ. พ.ศ.2543 มาตรา 40 ที่กำหนดให้ส่วนราชการ หน่วยงานของรัฐ หรือรัฐวิสาหกิจที่มีหน้าที่ตามแผนปฏิบัติการส่งเสริมวิสาหกิจขนาดกลางและขนาดย่อมจัดทำและส่งสถิติข้อมูลเกี่ยวกับวิสาหกิจขนาดกลางและขนาดย่อมให้แก่ สสว. เพื่อเก็บรวบรวมไว้เป็นข้อมูลประกอบการจัดทำรายงานสถานการณ์และแผนปฏิบัติการส่งเสริมวิสาหกิจขนาดกลางและขนาดย่อมต่อไป และประกอบกับมาตรา 41 ที่กำหนดให้รัฐมนตรีโดยความเห็นชอบของคณะกรรมการส่งเสริมวิสาหกิจขนาดกลางและขนาดย่อม มีอำนาจออกกฎกระทรวงกำหนดประเภทของวิสาหกิจขนาดกลางและขนาดย่อมหรือกลุ่มวิสาหกิจขนาดกลางและขนาดย่อม หรือองค์การเอกชนที่ต้องรายงานสถิติข้อมูลต่อส่วนราชการ หน่วยงานของรัฐ หรือรัฐวิสาหกิจตามมาตรา 40 เพื่อประโยชน์ในการจัดทำสถิติข้อมูลเกี่ยวกับวิสาหกิจขนาดกลางและขนาดย่อมของส่วนราชการ หน่วยงานของรัฐ หรือรัฐวิสาหกิจตามมาตรา 40

ดังนั้น จึงเห็นควรทำการศึกษาข้อมูลเพื่อให้ทราบหลักเกณฑ์ในการกำหนดประเภทของวิสาหกิจขนาดกลาง และขนาดย่อมหรือกลุ่มวิสาหกิจขนาดกลางและขนาดย่อม หรือองค์การเอกชนที่ต้องรายงานสถิติข้อมูลต่อส่วนราชการ หน่วยงานของรัฐ หรือรัฐวิสาหกิจตามมาตรา 40 และลักษณะของสถิติข้อมูลที่ต้องรายงานต่อส่วนราชการ หน่วยงานของรัฐ หรือรัฐวิสาหกิจตามมาตรา 40 รวมถึงหลักเกณฑ์และวิธีการในการจัดทำและรับรองสถิติข้อมูลของส่วนราชการ หน่วยงานของรัฐ หรือรัฐวิสาหกิจตามมาตรา 40 ตลอดจนหลักเกณฑ์หรือเงื่อนไขในการตัดสิทธิการได้รับการช่วยเหลือ ส่งเสริม สนับสนุนและสิทธิประโยชน์จากสำนักงาน ในกรณีทีวิสาหกิจขนาดกลางและขนาดย่อมหรือกลุ่มวิสาหกิจขนาดกลางและขนาดย่อม หรือองค์การเอกชน มิได้รายงานสถิติข้อมูลดังกล่าว

ทั้งนี้ เพื่อให้กระบวนการส่งเสริมและสนับสนุนวิสาหกิจขนาดกลางและขนาดย่อมสัมฤทธิ์ผลตามเจตนารมณ์ของ พรบ. พ.ศ.2543 โดยสำนักงานจะได้ดำเนินการเก็บรวบรวมสถิติข้อมูลที่จัดทำขึ้นโดยส่วนราชการ หน่วยงานของรัฐ หรือรัฐวิสาหกิจตามมาตรา 40 ไว้เป็นข้อมูลประกอบการจัดทำนโยบายและแผนการส่งเสริมวิสาหกิจขนาดกลางและขนาดย่อม รวมถึงการจัดทำรายงานสถานการณ์และแผนปฏิบัติการส่งเสริมวิสาหกิจขนาดกลางและขนาดย่อม ตลอดจนเพื่อเป็นข้อมูลประกอบการกำหนดนโยบายหรือจัดสรรงบประมาณเพื่อส่งเสริมและสนับสนุนการดำเนินการของวิสาหกิจขนาดกลางและขนาดย่อมหรือกลุ่มวิสาหกิจขนาดกลางและขนาดย่อมหรือองค์การเอกชน และนำผลการศึกษาเป็นข้อมูลประกอบการยกร่างกฎกระทรวงกำหนดประเภทของวิสาหกิจขนาดกลางและขนาดย่อมหรือกลุ่มวิสาหกิจขนาดกลางและขนาดย่อม หรือองค์การเอกชนที่ต้องรายงานสถิติข้อมูลต่อส่วนราชการ หน่วยงานของรัฐ หรือรัฐวิสาหกิจตามมาตรา 40 เพื่อนำเสนอรัฐมนตรีประกาศในราชกิจจานุเบกษาต่อไป

### **ผลการดำเนินงานโดยสังเขป**

การจัดทำรายงานผลการศึกษาค้นคว้าข้อมูลประกอบการยกร่างกฎกระทรวงกำหนดประเภทของวิสาหกิจขนาดกลางและขนาดย่อมหรือกลุ่มวิสาหกิจขนาดกลางและขนาดย่อม หรือองค์การเอกชนที่ต้องรายงานสถิติข้อมูลต่อส่วนราชการ หน่วยงานของรัฐ หรือรัฐวิสาหกิจตามมาตรา 40 ดำเนินการร่วมกับนางสาวสุมาลี วงษ์วิจิต โดยดำเนินการศึกษาข้อมูลเชิงเอกสาร รวบรวมข้อมูลเกี่ยวกับหลักเกณฑ์ในการกำหนดประเภทหรือกลุ่มของ SMEs และการวิจัยภาคสนามโดยจัดเก็บข้อมูลจากแบบสอบถาม จำนวน 400 ชุด ทั้งนี้ กลุ่มตัวอย่างของการวิจัย ได้จากการสุ่มแบบเจาะจง (Purposive sampling) เพื่อให้ได้แหล่งเก็บรวบรวมข้อมูลทั้งในส่วนกลางและภูมิภาคที่สามารถได้ข้อมูลเพื่อตอบคำถามการวิจัยได้อย่างครอบคลุม และสัมภาษณ์ผู้ที่มีส่วนเกี่ยวข้อง จำนวน 50 ท่าน



ดำเนินการจัดประชุมระดมความคิดเห็นและรับฟังความคิดเห็น พร้อมทั้งรับฟังข้อเสนอแนะ เพื่อจัดทำร่างกฎกระทรวงกำหนดประเภทของวิสาหกิจขนาดกลางและขนาดย่อมหรือกลุ่มวิสาหกิจขนาดกลางและขนาดย่อม หรือองค์การเอกชนที่ต้องรายงานสถิติข้อมูลต่อส่วนราชการ หน่วยงานรัฐหรือรัฐวิสาหกิจตามมาตรา 40 โดยจัดขึ้นในส่วนภูมิภาคทั้ง 4 ภูมิภาค ซึ่งดำเนินการจัดประชุมระดมความคิดเห็นและรับฟังความคิดเห็น พร้อมทั้งรับฟังข้อเสนอแนะ จำนวน 6 ครั้ง ดังนี้ 1) จังหวัดอุบลราชธานี 2) จังหวัดพระนครศรีอยุธยา 3) จังหวัดเชียงใหม่ 4) จังหวัดสงขลา 5) จังหวัดระยอง 6) กรุงเทพมหานคร

จัดทำร่างกฎกระทรวงกำหนดประเภทของวิสาหกิจขนาดกลางและขนาดย่อมหรือกลุ่มวิสาหกิจขนาดกลางและขนาดย่อม หรือองค์การเอกชนที่ต้องรายงานสถิติข้อมูลต่อส่วนราชการ หน่วยงานรัฐหรือรัฐวิสาหกิจตามมาตรา 40 โดยได้ให้ส่วนราชการ รัฐวิสาหกิจ หน่วยงานภาครัฐ องค์การเอกชน และผู้ประกอบการวิสาหกิจขนาดกลางและขนาดย่อม เพื่อให้ความเห็น และรับฟังความคิดเห็นจากผู้มีส่วนเกี่ยวข้อง ต่อร่างกฎกระทรวงฯ มีผู้มีส่วนเกี่ยวข้องเข้าร่วม 134 ราย

#### ผลผลิตและผลลัพธ์

ตัวชี้วัด	หน่วยนับ	เป้าหมาย	ผลที่เกิดขึ้น
<b>ตัวชี้วัดผลผลิต</b>			
1. รายงานผลการศึกษาข้อมูลประกอบการร่างกฎกระทรวงกำหนดประเภทของวิสาหกิจขนาดกลางและขนาดย่อมหรือกลุ่มวิสาหกิจขนาดกลางและขนาดย่อม หรือองค์การเอกชนที่ต้องรายงานสถิติข้อมูลต่อส่วนราชการ หน่วยงานของรัฐ หรือรัฐวิสาหกิจตามมาตรา 40	ฉบับ	1	1
<b>ตัวชี้วัดผลลัพธ์</b>			
1. หน่วยงานที่มีหน้าที่จัดทำสถิติข้อมูลตามมาตรา 40 นำผลการยกร่างกฎกระทรวงไปใช้ประโยชน์ ไม่น้อยกว่า	หน่วยงาน	20	*-

\*- หมายเหตุ : ตัวชี้วัดผลลัพธ์

หน่วยงานที่มีหน้าที่จัดทำสถิติข้อมูลตามมาตรา 40 นำผลการยกร่างกฎกระทรวงไปใช้ประโยชน์ โดยอยู่ระหว่างการดำเนินการตามขั้นตอน คือ หลังจากที่ สสว. ได้นำเสนอตามขั้นตอน และเมื่อได้มีการประกาศใช้กฎกระทรวงแล้ว สสว. จะแจ้งไปยังส่วนราชการ หน่วยงานของรัฐ หรือรัฐวิสาหกิจ ที่มีหน้าที่ตามแผนปฏิบัติการส่งเสริมวิสาหกิจขนาดกลางและขนาดย่อมให้ทราบ โดยหลังจากนั้นอีกประมาณ 6 เดือน จะส่งแบบสอบถามไปยังหน่วยงานดังกล่าว เพื่อขอข้อมูลเกี่ยวกับการใช้ประโยชน์จากกฎกระทรวง หรือการให้ข้อเสนอแนะต่างๆ เพื่อนำมาประกอบการพิจารณาดำเนินการด้านกฎหมายและกฎระเบียบที่เกี่ยวข้องกับการส่งเสริมวิสาหกิจขนาดกลางและขนาดย่อมต่อไป



## ลำดับที่ 9. งานติดตามผลการดำเนินงานส่งเสริมวิสาหกิจขนาดกลางและขนาดย่อม

ด้วยภารกิจหลักของ สสว. ตาม พรบ. พ.ศ. 2543 การเสนอแนะนโยบายและแผนการส่งเสริมวิสาหกิจขนาดกลางและขนาดย่อม รวมทั้งประสานจัดทำแผนปฏิบัติการส่งเสริมวิสาหกิจขนาดกลางและขนาดย่อม การรายงานผลการดำเนินงาน ร่วมกับส่วนราชการ หน่วยงานของรัฐ รัฐวิสาหกิจ หรือองค์การเอกชนที่เกี่ยวข้อง ที่มีบทบาทในการส่งเสริมและการพัฒนาวิสาหกิจขนาดกลางและขนาดย่อม และเพื่อให้ทราบถึงความก้าวหน้าผลการดำเนินงานโครงการตามแผนปฏิบัติการส่งเสริมวิสาหกิจขนาดกลางและขนาดย่อมภายใต้กองทุนส่งเสริมวิสาหกิจขนาดกลางและขนาดย่อม จึงเห็นควรมีการดำเนินการติดตามผลการดำเนินงานส่งเสริมการพัฒนาวิสาหกิจขนาดกลางและขนาดย่อมภายใต้งบประมาณกองทุนส่งเสริมวิสาหกิจขนาดกลางและขนาดย่อม และการดำเนินงานตามนโยบายเร่งด่วนของรัฐบาล เพื่อนำมาประมวลเป็นผลการดำเนินงานการส่งเสริมและพัฒนาวิสาหกิจขนาดกลางและขนาดย่อมของประเทศ ตลอดจนนำเสนอแนวทางในการส่งเสริมและพัฒนาวิสาหกิจขนาดกลางและขนาดย่อมของหน่วยงานต่างๆ ที่เกี่ยวข้องกับการส่งเสริมวิสาหกิจขนาดกลางและขนาดย่อมต่อไป

### ผลการดำเนินงานโดยสังเขป

1. ดำเนินการประสานงานและจัดประชุมร่วมกับ ส่วนราชการ หน่วยงานของรัฐ รัฐวิสาหกิจ หรือองค์การเอกชนที่เกี่ยวข้อง ที่มีบทบาทในการส่งเสริมและพัฒนาวิสาหกิจขนาดกลางและขนาดย่อม เพื่อชี้แจงวัตถุประสงค์การติดตามผลการดำเนินงาน และรายละเอียดการจัดทำรายงานผลการดำเนินงาน รวมทั้งจัดเก็บข้อมูล รวบรวมแผนการดำเนินงานในด้านการส่งเสริมวิสาหกิจขนาดกลางและขนาดย่อมจากกองทุนส่งเสริมวิสาหกิจขนาดกลางและขนาดย่อม
2. ร่วมสังเกตการณ์และติดตามผลการดำเนินงานโครงการตามแผนปฏิบัติการส่งเสริมวิสาหกิจขนาดกลางและขนาดย่อมทั้งในและต่างประเทศโดยวิธีการลงพื้นที่ ตลอดจนการดำเนินงานของคณะทำงานต่างๆ ที่เข้าร่วมสังเกตการณ์โครงการฯ จำนวนรวม 39 ครั้ง
3. สสำรวจความคิดเห็นของผู้เข้าร่วมโครงการภายใต้แผนปฏิบัติการส่งเสริมวิสาหกิจขนาดกลางและขนาดย่อมที่มีต่อการให้บริการจากที่ปรึกษาหรือหน่วยร่วมดำเนินโครงการ เพื่อเป็นข้อมูลในการปรับปรุงประสิทธิภาพและประสิทธิผลของโครงการ รวมถึงการพัฒนาโครงการของ สสว. ต่อไปในอนาคต ซึ่งประกอบด้วยข้อมูลผลการสำรวจในภาพรวม และข้อเสนอแนะแนวทางการปรับปรุงประสิทธิภาพการให้บริการของที่ปรึกษา หรือหน่วยร่วมดำเนินโครงการ โดยผลการสำรวจประเมินความเห็นของผู้เข้าร่วมโครงการภายใต้แผนปฏิบัติการส่งเสริมวิสาหกิจขนาดกลางและขนาดย่อมที่มีต่อการให้บริการจากที่ปรึกษาหรือหน่วยร่วมดำเนินโครงการในภาพรวม พบว่า ผู้เข้าร่วมโครงการส่วนใหญ่มีความพึงพอใจต่อโครงการ (ค่าคะแนนเฉลี่ย 4.22) สูงกว่าความคาดหวัง (ค่าคะแนนเฉลี่ย 3.96) ที่ระดับ 0.26 หรืออยู่ในระดับดี
4. ดำเนินการรวบรวมข้อมูลจากหน่วยงานที่เกี่ยวข้อง พร้อมทั้งวิเคราะห์และจัดทำรายงานผลการดำเนินงานโครงการภายใต้แผนปฏิบัติการส่งเสริมวิสาหกิจขนาดกลางและขนาดย่อม เสนอคณะกรรมการบริหาร สสว. เป็นรายไตรมาส จำนวน 4 รายงาน

## ผลผลิตและผลลัพธ์

ตัวชี้วัด	หน่วยนับ	เป้าหมาย	ผลที่เกิดขึ้น
<b>ตัวชี้วัดผลผลิต</b>			
1. รายงานผลการติดตามการดำเนินโครงการจากกองทุนส่งเสริมวิสาหกิจขนาดกลางและขนาดย่อม ภายใต้แผนปฏิบัติการส่งเสริมวิสาหกิจขนาดกลางและขนาดย่อมรายไตรมาส	รายงาน	4	4
<b>ตัวชี้วัดผลลัพธ์</b>			
1. หน่วยงานภายใน สสว. และหน่วยงานภายนอกที่เกี่ยวข้องกับการส่งเสริมวิสาหกิจขนาดกลางและขนาดย่อมนำผลที่ได้จากการติดตามไปใช้เป็นกรอบแนวทางในการพัฒนาโครงการเพื่อนำไปประกอบการจัดทำโครงการส่งเสริมและพัฒนาวิสาหกิจขนาดกลางและขนาดย่อม	หน่วยงาน	10	14

### ลำดับที่ 10. งานติดตาม ประเมินผลการดำเนินงานของกองทุนส่งเสริมวิสาหกิจขนาดกลางและขนาดย่อม

สำนักงานส่งเสริมวิสาหกิจขนาดกลางและขนาดย่อม (สสว.) เป็นหน่วยงานที่จัดตั้งขึ้นตาม พรบ.พ.ศ. 2543 และได้รับเงินอุดหนุนที่รัฐบาลจัดสรรให้จากงบประมาณรายจ่ายประจำปี ตั้งแต่ปี 2544 ถึงปัจจุบัน โดย สสว. จะต้องบริหารงบประมาณให้บรรลุผลสำเร็จตามเป้าหมาย วัตถุประสงค์ และภารกิจของสำนักงานที่กำหนดไว้ ดังนั้น งานติดตาม ประเมินผลการดำเนินงานของกองทุนส่งเสริมวิสาหกิจขนาดกลางและขนาดย่อม จึงเป็นเครื่องมือในการกำกับดูแลการดำเนินงานและการใช้จ่ายงบประมาณของ งาน/โครงการ ตามภารกิจพื้นฐานของสำนักงานฯ ให้เป็นไปตามวัตถุประสงค์ เป้าหมายและภารกิจสำคัญของสำนักงานฯ โดยเป็นการดำเนินการรวบรวมข้อมูลผลการดำเนินงานของสำนักงานฯ สำหรับใช้ในการรายงานเสนอต่อผู้บริหารสำนักงานฯ ผู้บริหารระดับกระทรวง รวมไปถึงคณะกรรมการบริหารฯ และคณะกรรมการส่งเสริมฯ เพื่อเป็นข้อมูลสำหรับผู้บริหารนำไปใช้ประโยชน์ในการตัดสินใจแก้ไขปัญหาและใช้ในการปรับปรุงแผนงาน/โครงการต่อไป

#### ผลการดำเนินงานโดยสังเขป แบ่งออกเป็น 2 ส่วน ดังนี้

ส่วนที่ 1 การติดตามการดำเนินงาน/โครงการตามภารกิจพื้นฐานของสำนักงานฯ ปี 2557 สำนักงานส่งเสริมวิสาหกิจขนาดกลางและขนาดย่อม (สสว.) ได้รับจัดสรรงบประมาณในส่วนของภารกิจพื้นฐานของสำนักงานฯ ประจำปี 2557 จำนวน 83,000,000 บาท เพื่อดำเนินงานใน 4 ยุทธศาสตร์ รวม 14 งาน 6 โครงการ ระยะเวลาในการ

ดำเนินงานเป็นไปตามปีงบประมาณโดยเริ่มตั้งแต่เดือน ตุลาคม 2556 ถึง กันยายน 2557 โดยดำเนินการติดตามการดำเนินงาน ดังนี้

- ศึกษาทบทวนคู่มือแนวทางการติดตามและการรายงานผลการดำเนินงานที่ผ่านมา เพื่อใช้เป็นข้อมูลในการปรับปรุงและพัฒนาหลักเกณฑ์การรายงานให้สอดคล้องต่อการดำเนินงานและให้ได้ข้อมูลที่ครบถ้วนสำหรับการใช้จัดรายงานเสนอต่อผู้บริหารสำนักงาน ผู้บริหารระดับกระทรวง ฯลฯ และจัดทำคู่มือแนวทางการติดตามและการรายงานผลการดำเนินงาน ปี 2557 ในส่วนการดำเนินงานตามภารกิจพื้นฐานของสำนักงานฯ โดยได้รับการอนุมัติจาก ผอ.สสว. และได้ดำเนินการเผยแพร่ให้ทุกสำนักทราบและปฏิบัติตามคู่มือ

- ประสานและติดตามผลการดำเนินงานเป็นรายเดือนกับหน่วยงานที่รับผิดชอบ และจัดทำรายงานผลการดำเนินงานตามแผนภารกิจพื้นฐานของสำนักงาน (รายไตรมาส) เสนอต่อ ผอ.สสว. และคณะกรรมการบริหาร สสว. จำนวน 4 รายงาน ประกอบด้วย รายงานผลการดำเนินงานฯ ไตรมาสที่ 4/2556 (เดือนกรกฎาคม 2556 – กันยายน 2556) รายงานผลการดำเนินงานฯ รายไตรมาสที่ 1/2557 (เดือนตุลาคม 2556 – ธันวาคม 2556) รายงานผลการดำเนินงานฯ รายไตรมาสที่ 2/2557 (เดือนมกราคม 2557 – มีนาคม 2557) และรายงานผลการดำเนินงานฯ รายไตรมาสที่ 3/2557 (เดือนเมษายน 2557 – มิถุนายน 2557) เสนอ ผอ.สสว. รับทราบและนำรายงานฯ ดังกล่าวส่งคณะกรรมการบริหารฯ

ส่วนที่ 2 การประเมินผลการดำเนินงานตามภารกิจพื้นฐานของสำนักงานฯ ปี 2555-2556 การประเมินผลการดำเนินงานตามภารกิจพื้นฐานของสำนักงานฯ ปี 2555-2556 ในมิติความสำเร็จ ความคุ้มค่า และประโยชน์ที่ได้จากการดำเนินงาน ดำเนินการร่วมกับมหาวิทยาลัยธรรมศาสตร์ โดยมีกระบวนการศึกษาภายใต้การดำเนินงานดังกล่าว แบ่งเป็นการศึกษาพระราชบัญญัติส่งเสริมวิสาหกิจขนาดกลางและขนาดย่อม พ.ศ. 2543 เพื่อวิเคราะห์ความสอดคล้องกับการดำเนินงานของ สสว. ศึกษาแผนการส่งเสริมวิสาหกิจขนาดกลางและขนาดย่อมฉบับที่ 3 (พ.ศ. 2555-2559) และแผนยุทธศาสตร์ของสำนักงานฯ ปี 2555-2559 และศึกษาการดำเนินงานตามแผนภารกิจพื้นฐานของสำนักงานฯ ปี 255-2559 เพื่อวิเคราะห์ความเชื่อมโยงของการดำเนินงาน และการตอบสนองต่อตัวชี้วัดของแผนยุทธศาสตร์ของสำนักงานฯ ปี 255-2559 ควบคู่กับการศึกษาข้อมูลปฐมภูมิจากกลุ่มตัวอย่างผู้รับบริการและผู้ที่มีส่วนเกี่ยวข้อง ด้วยวิธีการศึกษาเชิงปริมาณและการศึกษาเชิงคุณภาพ ภายใต้กรอบการประเมินผลแบบซิปป์ (CIPP Model) พร้อมทั้งจัดทำประเด็นการพัฒนาและข้อเสนอแนะเชิงนโยบายต่อการพัฒนาการดำเนินงานของสำนักงานฯ เพื่อใช้ประโยชน์ในการจัดทำแผน/โครงการในระยะต่อไป ให้บรรลุเป้าหมายของแผนยุทธศาสตร์สำนักงานฯ ภายในปี 2559 จำนวน 1 รายงาน โดยผลการประเมินในภาพรวมอยู่ในเกณฑ์ดี มิติที่ได้รับการประเมินว่าดีมาก คือ เรื่องงบประมาณ เนื่องจากการดำเนินงานตามแผนภารกิจฯ สามารถดำเนินการสำเร็จตามวัตถุประสงค์และสามารถใช้งบประมาณน้อยกว่าหรือเท่ากับงบประมาณที่กำหนด และในมิติของความคุ้มค่าผลการประเมินในภาพรวมอยู่ในเกณฑ์ดี เนื่องจาก งาน/โครงการ ส่วนใหญ่เป็นการดำเนินงานที่ SMEs ได้รับประโยชน์อย่างชัดเจน และเป็นงาน/โครงการที่ส่งผลกระทบในระดับประเทศ นอกจากนี้การดำเนินงานของ สสว. ยังเป็นการดำเนินงานที่ช่วยสร้างโอกาสทางด้านการตลาด และสร้างเครือข่ายในการช่วยเหลือผู้ประกอบการ SMEs เพื่อให้เกิดความ

เข้มแข็งแก่ผู้ประกอบการ SMEs เป็นต้น ทั้งนี้ ได้ดำเนินการจัดประชุมเพื่อเผยแพร่ผลการประเมินดังกล่าวให้แก่บุคลากร ทั้งในระดับบริหารและระดับปฏิบัติงานของสำนักงานฯ มีผู้บริหารและเจ้าหน้าที่ สสว. เข้าร่วมการประชุม จำนวน 33 ท่าน

#### ผลผลิตและผลลัพธ์

ตัวชี้วัด	หน่วยนับ	เป้าหมาย	ผลที่เกิดขึ้น
<b>ตัวชี้วัดผลผลิต</b>			
1. รายงานผลการดำเนินงานภายใต้ภารกิจพื้นฐานของสำนักงาน (รายไตรมาส)	รายงาน	4	4
2. รายงานการประเมินการดำเนินงานตามภารกิจพื้นฐานของสำนักงาน	รายงาน	1	1
<b>ตัวชี้วัดผลลัพธ์</b>			
1. หน่วยงานภายใน สสว. นำผลจากการติดตามและการประเมินผลฯ ไปใช้ในการปรับปรุงและพัฒนาการดำเนินงานให้มีประสิทธิภาพมากขึ้น	หน่วยงาน	10	11

ลำดับที่ 11. โครงการพัฒนาประสิทธิภาพการติดตามผลการดำเนินงานส่งเสริมวิสาหกิจขนาดกลางและขนาดย่อม  
(งบประมาณนอกกองทุน)

- ยกเลิกโครงการ -

ผลผลิตและผลลัพธ์

ตัวชี้วัด	หน่วยนับ	เป้าหมาย	ผลที่เกิดขึ้น
<b>ตัวชี้วัดผลผลิต</b>			
1. ระบบการติดตามผลการดำเนินงานส่งเสริม SMEs (งบประมาณนอกกองทุน)	ระบบ	1	ยกเลิกโครงการ
<b>ตัวชี้วัดผลลัพธ์</b>			
1. ผู้บริหาร และหน่วยงานภายใน สสว. รวมทั้ง หน่วยงานภายนอกที่เกี่ยวข้อง นำข้อมูลไปใช้ ประโยชน์เพื่อการดำเนินงานส่งเสริม SMEs	หน่วยงาน	20	ยกเลิกโครงการ

**ปัญหา - อุปสรรค จากการดำเนินงาน**

- 1) การส่งหนังสือเชิญชวนผู้รับจ้างพร้อมทั้งการประกาศในเว็บไซต์ สสว. 6 ราย แต่มีผู้รับจ้างยื่นข้อเสนอมาเพียง 1 ราย ซึ่งเป็นไปตามระเบียบสำนักงานฯ ว่าด้วยการพัสดุ พ.ศ.2556 ข้อ 8(2) ประกอบแนวทางปฏิบัติในการจัดหาพัสดุข้อ 11(3)
- 2) ผู้รับจ้างมีเวลาในการดำเนินงานเพียง 2.5 เดือน และคาดว่าจะไม่สามารถดำเนินการได้ทัน เนื่องจากระยะเวลาของการดำเนินโครงการจะสิ้นสุดในเดือนกันยายน 2557

**การแก้ไขปัญหา**

- 1) ตป. จึงดำเนินการขออนุมัติการยกเลิกโครงการฯ และได้รับการอนุมัติการยกเลิกโครงการฯ เมื่อวันที่ 22 กันยายน 2557

## ยุทธศาสตร์ที่ 2 : ให้ความช่วยเหลือ อุดหนุน สนับสนุนและส่งเสริมวิสาหกิจขนาดกลางและขนาดย่อม

### ลำดับที่ 12. โครงการสร้างเครือข่ายผู้ประกอบการ SMEs และพัฒนาความร่วมมือระหว่างภาครัฐและภาคเอกชน

ภายใต้ยุทธศาสตร์ในการพัฒนาด้านอุตสาหกรรมของไทยดังกล่าว รัฐบาลมุ่งเน้นผลักดันให้เกิดการพัฒนาอุตสาหกรรมในรูปแบบเครือข่ายวิสาหกิจอย่างต่อเนื่อง ซึ่งปัจจุบันการพัฒนาเครือข่ายวิสาหกิจถือได้ว่าเป็นเรื่องใหม่ของการกระตุ้นให้เกิดเครือข่ายวิสาหกิจในทุกภาคอุตสาหกรรมคงจะเป็นไปได้ยาก เนื่องจาก การพัฒนาเครือข่ายวิสาหกิจแต่ละแห่งจำเป็นต้องใช้เวลาและทรัพยากรไม่ว่าจะเป็น ทุน เทคโนโลยี หรือบุคลากรจำนวนมาก และที่ผ่านมาในปี 2555-2556 สำนักงานส่งเสริมวิสาหกิจขนาดกลางและขนาดย่อม (สสว.) ได้จัดตั้งคณะกรรมการชั่วคราวเพื่อจัดประชุมเครือข่ายใน 18 กลุ่มจังหวัด และการประสานหน่วยงานภาครัฐและเอกชนเพื่อเข้าร่วมประชุมเกิดความไม่คล่องตัว ดังนั้นใน ปี 2557 สสว. จึงมีแผนการจัดตั้งคณะกรรมการส่งเสริม SMEs ของแต่ละกลุ่มจังหวัด เพื่อทำให้เกิดการบูรณาการความร่วมมือและสร้างความเข้มแข็งให้กับเครือข่ายในพื้นที่อย่างยั่งยืน จึงมีการปรับปรุงแนวทางการดำเนินงานใหม่ โดยให้คณะกรรมการส่งเสริม SMEs ของแต่ละกลุ่มจังหวัดเป็นกลไกในการสร้างเครือข่ายในระดับพื้นที่ เพื่อระดมความคิดเห็น ความต้องการที่แท้จริงของพื้นที่ได้ และความต้องการนั้นจะนำไปสู่การเขียนข้อเสนอโครงการต่อ สสว. ต่อไป

#### ผลการดำเนินงานโดยสังเขป

1) ดำเนินการประชุมเพื่อจัดตั้งคณะกรรมการส่งเสริม SMEs กลุ่มจังหวัด ในคราวการประชุมคณะกรรมการบริหาร สสว. ครั้งที่ 3/2557 เมื่อวันที่ 24 มีนาคม 2557 คณะกรรมการมีมติเห็นชอบองค์ประกอบและบทบาทหน้าที่ของคณะกรรมการส่งเสริมวิสาหกิจขนาดกลางและขนาดย่อมกลุ่มจังหวัด และได้ประสานความร่วมมือไปยังกระทรวงมหาดไทยเกี่ยวกับการจัดตั้งคณะกรรมการส่งเสริมวิสาหกิจขนาดกลางและขนาดย่อมกลุ่มจังหวัดเป็นการเบื้องต้นแล้ว และมีการประชุมคณะอนุกรรมการกลั่นกรองโครงการ ครั้งที่ 4/2557 เมื่อวันที่ 18 เมษายน 2557 ได้เพิ่มเติมและปรับปรุงองค์ประกอบของคณะกรรมการส่งเสริม SMEs กลุ่มจังหวัด และ สสว. ได้มีการลงนามในบันทึกข้อตกลงความร่วมมือ ร่วมกับสำนักปลัดกระทรวงอุตสาหกรรมเป็นผู้ทำคำสั่งแต่งตั้ง กก. ส่งเสริม SMEs กลุ่มจังหวัด เพื่อดำเนินการจัดประชุมคณะกรรมการส่งเสริม SMEs กลุ่มจังหวัด โดยให้อุตสาหกรรมจังหวัดเป็นเลขานุการ และได้ขอความร่วมมือกระทรวงมหาดไทยแต่งตั้งคณะกรรมการฯ จำนวน 18 กลุ่มจังหวัด ดังนี้

- (1) กลุ่มจังหวัดภาคเหนือตอนบน 1 (เชียงใหม่ แม่ฮ่องสอน ลำปาง ลำพูน)
- (2) กลุ่มจังหวัดภาคเหนือตอนบน 2 (เชียงราย พะเยา แพร่ น่าน)
- (3) กลุ่มจังหวัดภาคเหนือตอนล่าง 1 (พิษณุโลก เพชรบูรณ์ อุตรดิตถ์ สุโขทัย ตาก)
- (4) กลุ่มจังหวัดภาคเหนือตอนล่าง 2 (นครสวรรค์ กำแพงเพชร พิจิตร อุทัยธานี)
- (5) กลุ่มจังหวัดภาคกลางตอนบน 1 (พระนครศรีอยุธยา ปทุมธานี สระบุรี นนทบุรี)
- (6) กลุ่มจังหวัดภาคกลางตอนบน 2 (ลพบุรี ชัยนาท สิงห์บุรี อ่างทอง)

- (7) กลุ่มจังหวัดภาคกลางตอนกลาง (ฉะเชิงเทรา ปราจีนบุรี สระแก้ว นครนายก สมุทรปราการ)
- (8) กลุ่มจังหวัดภาคกลางตอนล่าง 1 (นครปฐม ราชบุรี กาญจนบุรี สุพรรณบุรี)
- (9) กลุ่มจังหวัดภาคกลางตอนล่าง 2 (เพชรบุรี สมุทรสงคราม สมุทรสาคร ประจวบคีรีขันธ์)
- (10) กลุ่มจังหวัดภาคตะวันออกเฉียงเหนือตอนบน 1 (อุดรธานี หนองคาย เลย หนองบัวลำภู)
- (11) กลุ่มจังหวัดภาคตะวันออกเฉียงเหนือตอนบน 2 (สกลนคร นครพนม มุกดาหาร)
- (12) กลุ่มจังหวัดภาคตะวันออกเฉียงเหนือตอนกลาง (ขอนแก่น มหาสารคาม กาฬสินธุ์ ร้อยเอ็ด)
- (13) กลุ่มจังหวัดภาคตะวันออกเฉียงเหนือตอนล่าง 1 (นครราชสีมา ชัยภูมิ สุรินทร์ บุรีรัมย์)
- (14) กลุ่มจังหวัดภาคตะวันออกเฉียงเหนือตอนล่าง 2 (อุบลราชธานี ศรีสะเกษ อำนาจเจริญ)
- (15) กลุ่มจังหวัดภาคตะวันออก (ชลบุรี ระยอง จันทบุรี ตราด)
- (16) กลุ่มจังหวัดภาคใต้ชายแดน (สงขลา สตูล ปัตตานี ยะลา นราธิวาส)
- (17) กลุ่มจังหวัดภาคใต้ฝั่งอันดามัน (ภูเก็ต ระนอง กระบี่ พังงา ตรัง)
- (18) กลุ่มจังหวัดภาคใต้ฝั่งอ่าวไทย (ชุมพร นครศรีธรรมราช สุราษฎร์ธานี พัทลุง)

2. จัดประชุมเครือข่ายผู้ประกอบการ SMEs 18 กลุ่มจังหวัด ซึ่งผู้เข้าร่วมประชุมประกอบด้วยผู้ประกอบการ หอการค้าไทย สภาอุตสาหกรรมแห่งประเทศไทย เพื่อรับฟังปัญหา อุปสรรค และข้อคิดเห็น ความต้องการของผู้ประกอบการในพื้นที่ และเพื่อสร้างความเข้าใจเกี่ยวกับแนวคิดโครงการและรูปแบบการดำเนินงานกับอุตสาหกรรมจังหวัดที่เกี่ยวข้อง จากการประชุมดังกล่าว มีข้อเสนอโครงการภายใต้แผนปฏิบัติการส่งเสริม SMEs ประจำปีในพื้นที่กลุ่มจังหวัด จำนวน 44 โครงการ ดังนี้

- กลุ่มจังหวัดภาคเหนือตอนบน 1 (เชียงใหม่ แม่ฮ่องสอน ลำปาง ลำพูน) เสนอโครงการพัฒนาเครือข่ายผู้ประกอบการ SMEs กลุ่มจังหวัดภาคเหนือตอนบน 1 เพื่อรองรับการเปลี่ยนแปลงในการเข้าสู่ประชาคมเศรษฐกิจอาเซียน
- กลุ่มจังหวัดภาคเหนือตอนบน 2 (เชียงราย พะเยา แพร่ น่าน) เสนอ 4 โครงการ ดังนี้
  - (1) โครงการเพิ่มศักยภาพขีดความสามารถในการแข่งขันของวิสาหกิจชุมชนผู้ผลิตยางพาราสู่การค้าในธุรกิจ (2) โครงการส่งเสริมศักยภาพวิสาหกิจชุมชนผู้ผลิตข้าวภาคเหนือตอนบน 2 สู่ธุรกิจ (3) โครงการเสริมสร้างศักยภาพในการดำเนินธุรกิจของวิสาหกิจขนาดกลางและขนาดย่อมและผู้ประกอบการ OTOP (4) วิสาหกิจชุมชนบนพื้นฐานอัตลักษณ์วัฒนธรรมและศักยภาพของพื้นที่กลุ่มจังหวัดภาคเหนือตอนบน 2
- กลุ่มจังหวัดภาคเหนือตอนล่าง 1 (พิษณุโลก เพชรบูรณ์ อุตรดิตถ์ สุโขทัย ตาก) เสนอ 3 โครงการ ดังนี้
  - (1) โครงการเสริมสร้างขีดความสามารถในการแข่งขันของวิสาหกิจขนาดกลางและขนาดย่อม (ข้าว)
  - (2) โครงการเสริมสร้างขีดความสามารถผู้ประกอบการขนาดเล็กและขนาดกลางในเขตภาคเหนือตอนล่างและการหนุนเสริมโอกาสทางธุรกิจในประชาคมเศรษฐกิจอาเซียน (3) โครงการส่งเสริมเส้นทางท่องเที่ยวเชิงอนุรักษ์เชื่อมโยง 5 จังหวัดภาคเหนือตอนล่างสู่อินโดจีน



- กลุ่มจังหวัดภาคเหนือตอนล่าง 2 (นครสวรรค์ กำแพงเพชร พิจิตร อุทัยธานี) เสนอ 4 โครงการ ดังนี้ (1) โครงการสร้างตราสัญลักษณ์ผลิตภัณฑ์กลุ่มจังหวัดภาคเหนือตอนล่าง 2 (2)โครงการสร้างเครือข่ายผู้ผลิตข้าวอินทรีย์ในพื้นที่กลุ่มจังหวัดภาคเหนือตอนล่าง 2 (3) โครงการการท่องเที่ยว สิ่งแวดล้อม วัฒนธรรม วิถีชีวิต และศาสนา ในกลุ่มจังหวัดภาคเหนือตอนล่าง (4) โครงการพัฒนาศักยภาพการผลิตอุตสาหกรรมเกษตรแปรรูปกลุ่มจังหวัดภาคเหนือตอนล่าง 2
- กลุ่มจังหวัดภาคกลางตอนบน 1 (พระนครศรีอยุธยา ปทุมธานี สระบุรี นนทบุรี) เสนอโครงการพัฒนาอุตสาหกรรมการท่องเที่ยวโดยบูรณาการกับภาคเกษตร อุตสาหกรรม และวัฒนธรรม
- กลุ่มจังหวัดภาคกลางตอนบน 2 (ลพบุรี ชัยนาท สิงห์บุรี อ่างทอง) โครงการพัฒนาเพิ่มศักยภาพผู้ประกอบการSME ธุรกิจท่องเที่ยวเพื่อยกระดับการท่องเที่ยวกลุ่มจังหวัดภาคกลางตอนบน 2
- กลุ่มจังหวัดภาคกลางตอนกลาง (ฉะเชิงเทรา ปราจีนบุรี สระแก้ว นครนายก สมุทรปราการ) เสนอ 4 โครงการ ดังนี้ (1) โครงการพัฒนาผลิตภัณฑ์/บรรจุภัณฑ์เชิงสร้างสรรค์โดยคำนึงถึงตลาดเป็นต้นนำและการสร้างเครือข่ายเชื่อมโยงจับคู่ธุรกิจธุรกิจ (Business Matching) ในประชาคมเศรษฐกิจอาเซียน (2)โครงการพัฒนาประสิทธิภาพการผลิตและยกระดับขีดความสามารถการแข่งขันด้วยการบริหารจัดการระบบโลจิสติกส์เชิงโซ่อุปทาน (Logistics and Supply Chain Management) (3)โครงการเพิ่มศักยภาพขีดความสามารถในการแข่งขันการท่องเที่ยว กลุ่มจังหวัดภาคกลางตอนกลาง (4)โครงการพัฒนาความรู้ด้านการเงินในภาวะวิกฤติและการเข้าถึงแหล่งเงินทุนสำหรับ SMEs
- กลุ่มจังหวัดภาคกลางตอนล่าง 1 (นครปฐม ราชบุรี กาญจนบุรี สุพรรณบุรี) เสนอ 4 โครงการ ดังนี้ (1) โครงการ Green and Clean product (2) โครงการเพิ่มประสิทธิภาพของกลุ่ม SMEs สินค้าเกษตรแปรรูป (3) โครงการส่งเสริมและพัฒนาเครือข่ายการท่องเที่ยวเชิงอนุรักษ์ (4) โครงการเสริมสร้างศักยภาพธุรกิจ SMEs และจับคู่ธุรกิจระหว่างไทย-เมียนมาร์ เพื่อรองรับการแข่งขันของประชาคมเศรษฐกิจอาเซียน AEC
- กลุ่มจังหวัดภาคกลางตอนล่าง 2 (เพชรบุรี สมุทรสงคราม สมุทรสาคร ประจวบคีรีขันธ์) เสนอ 2 โครงการ ดังนี้ (1) โครงการเพิ่มประสิทธิภาพกลุ่มคลัสเตอร์อุตสาหกรรมแปรรูปการเกษตร (2) โครงการพัฒนาด้านการท่องเที่ยวเชิงนิเวศ ประวัติศาสตร์ วัฒนธรรม และสุขภาพ เชื่อมโยงของฝาก/ของที่ระลึก
- กลุ่มจังหวัดภาคตะวันออกเฉียงเหนือตอนบน 2 (สกลนคร นครพนม มุกดาหาร) เสนอ 2 โครงการ ดังนี้ (1) โครงการพัฒนาศักยภาพผู้ประกอบการเชื่อมโยงวัฒนธรรมภูมิปัญญาท้องถิ่นกับเทคโนโลยีและนวัตกรรม (2)โครงการ สนุก บุก AEC
- กลุ่มจังหวัดภาคตะวันออกเฉียงเหนือตอนบน 1 (อุดรธานี หนองคาย เลย หนองบัวลำภู) เสนอ 3 โครงการ ดังนี้ (1) โครงการพัฒนาศักยภาพ SMEs กลุ่มจังหวัดภาคตะวันออกเฉียงเหนือ ตอนบน 1 (2)โครงการเพิ่มศักยภาพผู้ประกอบการ SMEs ภาคการท่องเที่ยวและบริการกลุ่มภาคตะวันออกเฉียงเหนือตอนบน 1 (3)โครงการพัฒนาศักยภาพผู้ประกอบการ SMEs ภาคอุตสาหกรรมกลุ่มจังหวัดภาคตะวันออกเฉียงเหนือ ตอนบน 1
- กลุ่มจังหวัดภาคตะวันออกเฉียงเหนือตอนกลาง (ขอนแก่น มหาสารคาม ศรีสะเกษ ยโสธร อำนาจเจริญ) เสนอโครงการพัฒนาศักยภาพผู้ประกอบการ SMEs กลุ่มจังหวัดภาคตะวันออกเฉียงเหนือตอนกลาง ปี 2559



- กลุ่มจังหวัดภาคตะวันออกเฉียงเหนือตอนล่าง 2 (อุบลราชธานี ศรีสะเกษ อำนาจเจริญ)เสนอโครงการต้นแบบคลัสเตอร์ข้าวหอมมะลิอินทรีย์สู่สากล"

- กลุ่มจังหวัดภาคตะวันออกเฉียงเหนือตอนล่าง 1 (นครราชสีมา ชัยภูมิ สุรินทร์ บุรีรัมย์) เสนอ 3 โครงการ ดังนี้ (1) โครงการส่งเสริมและพัฒนากองทุนเพื่อกลุ่มจังหวัดนครชัยบุรีรินทร์ (2) โครงการจัดทำฐานข้อมูลการท่องเที่ยวกกลุ่มจังหวัดนครชัยบุรีรินทร์ (3) โครงการส่งเสริมและพัฒนาทางด้านการตลาดผลิตภัณฑ์ที่มีอัตลักษณ์ประจำถิ่น"

- กลุ่มจังหวัดภาคตะวันออก (ชลบุรี ระยอง จันทบุรี ตราด) เสนอ 4 โครงการ ดังนี้ (1) โครงการส่งเสริมและพัฒนาเครือข่ายผู้ประกอบการผลไม้สดและผลไม้แปรรูป กลุ่มจังหวัดภาคตะวันออก (2) โครงการส่งเสริมและพัฒนาศักยภาพเครือข่ายผู้ประกอบการธุรกิจโรงแรมและภาคบริการท่องเที่ยว (SMEs) กลุ่มจังหวัดภาคตะวันออก (3) โครงการส่งเสริมและพัฒนาผลิตภัณฑ์ที่มีอัตลักษณ์ของท้องถิ่น (4) โครงการพัฒนาคลัสเตอร์ผู้ผลิตผลิตภัณฑ์ไม้อย่างพาราภาคตะวันออกเพื่อเพิ่มขีดความสามารถในการแข่งขัน"

- กลุ่มจังหวัดภาคใต้ชายแดน (สงขลา สตูล ปัตตานี ยะลา นราธิวาส) เสนอ 2 โครงการ ดังนี้ (1) โครงการพัฒนาศักยภาพ SMEs อุตสาหกรรมอาหารฮาลาลและอาหารทะเลเพื่อการส่งออก (2)โครงการพัฒนากองทุนเชิงอัตลักษณ์ ประวัติศาสตร์ และวัฒนธรรม จังหวัดภาคใต้ชายแดน

- กลุ่มจังหวัดภาคใต้ฝั่งอันดามัน (ภูเก็ต ระนอง กระบี่ พังงา ตรัง) เสนอ 2 โครงการ ดังนี้ (1)โครงการพัฒนาการผลิตแพะและการตลาด (2)โครงการสร้างมูลค่าเพิ่มแก่อุตสาหกรรมอาหารภายใต้อัตลักษณ์ Brand อันดามัน

- กลุ่มจังหวัดภาคใต้ฝั่งอ่าวไทย (ชุมพร นครศรีธรรมราช สุราษฎร์ธานี พัทลุง) เสนอ 2 โครงการ ดังนี้ (1)โครงการพัฒนานักธุรกิจSMEsรุ่นใหม่ ให้เข้มแข็ง (2)โครงการพัฒนาคลัสเตอร์ท่องเที่ยวและยกระดับการบริหารจัดการบุคลากร และผลิตภัณฑ์ ของกลุ่มอ่าวไทยให้มีศักยภาพอย่างยั่งยืน

**ผลผลิตและผลลัพธ์**

ตัวชี้วัด	หน่วยนับ	เป้าหมาย	ผลที่เกิดขึ้น
<b>ตัวชี้วัดผลผลิต</b>			
1. หน่วยงานที่เกี่ยวข้องกับการส่งเสริม SMEs และผู้ประกอบการ SMEs เข้าร่วมประชุมสัมมนา	กลุ่มจังหวัด	18	18
2. ข้อเสนอโครงการภายใต้แผนปฏิบัติการส่งเสริม SMEs ประจำปีในพื้นที่กลุ่มจังหวัดไม่น้อยกว่า	โครงการ	18	44
3. คณะกรรมการส่งเสริม SMEs กลุ่มจังหวัด	คณะ	18	18
<b>ตัวชี้วัดผลลัพธ์</b>			
1. ความร่วมมือระหว่าง สสว. กับหน่วยงานที่เกี่ยวข้องกับการส่งเสริม SMEs	กลุ่มจังหวัด	18	18

### ลำดับที่ 13. งานพัฒนาศูนย์ข้อมูล SMEs Knowledge Center

จากจำนวนวิสาหกิจขนาดกลางและขนาดย่อมของไทย จำนวน 2.74 ล้านราย ซึ่งคิดเป็นสัดส่วนร้อยละ 98.5 ของวิสาหกิจทั้งหมดของไทย มีสัดส่วนรายได้ คิดเป็น ร้อยละ 37.0 ของ GDP ทั้งประเทศ จะเห็นได้ว่า จำนวนวิสาหกิจมีสัดส่วนที่สูง แต่การสร้างรายได้กลับเป็นสัดส่วนที่น้อย ทั้งนี้เพราะวิสาหกิจขนาดกลางและขนาดย่อมยังขาดศักยภาพในการพัฒนาตนเองเพื่อเสริมสร้างมาตรฐานของผลิตภัณฑ์ สร้างความสามารถในการแข่งขัน และสร้างการแข่งขันแกร่งให้กับกิจการ ทั้งนี้ด้วยสาเหตุต่างๆ อาทิเช่น การเข้าถึงองค์ความรู้ การขาดแหล่งเงินทุนสนับสนุน การก้าวไม่ทันเทคโนโลยีสมัยใหม่ การขาดข้อมูลประกอบการพิจารณาในการดำเนินกิจการ การขาดความรู้ความเข้าใจด้านกฎหมาย การขาดผู้เชี่ยวชาญให้คำชี้แนะ คำปรึกษา เพื่อเพิ่มทักษะ รวมถึงการชี้แนะแนวทางในการแก้ปัญหาของการดำเนินกิจการ สำนักงานส่งเสริมวิสาหกิจขนาดกลางและขนาดย่อม (สสว.) ในฐานะที่เป็นหน่วยงานหลักในการให้การส่งเสริม สนับสนุน และให้ความช่วยเหลือแก่ SMEs จึงได้ดำเนินงานพัฒนาศูนย์ข้อมูล SMEs Knowledge Center ขึ้นซึ่งเป็นการดำเนินงานที่ต่อเนื่องจากปีที่ผ่านมา เพื่อเป็นแหล่งศูนย์รวม และเสริมสร้างความรู้ ในด้านต่างๆ ให้กับผู้ประกอบการ SMEs พร้อมทั้งเผยแพร่ความรู้ กระจายสู่ส่วนภูมิภาค ผ่านหน่วยงานภาครัฐ/เอกชนต่างๆ เพื่อให้ผู้ประกอบการ SMEs ได้รับข้อมูล องค์ความรู้ และสาระต่างๆ ที่สำคัญจำเป็นสำหรับการนำไปพัฒนาต่อยอดความรู้ได้อย่างทั่วถึง รวมถึงก่อให้เกิดความคิดสร้างสรรค์นวัตกรรมใหม่ๆ สามารถนำไปประยุกต์ใช้ในการพัฒนาคุณภาพสินค้าหรือบริการ เพิ่มศักยภาพสามารถแข่งขันได้ในตลาดสากล

#### ผลการดำเนินงานโดยสังเขป

การจัดทำองค์ความรู้ กรณีศึกษาผู้ประกอบการที่ประสบความสำเร็จ (SMEs Case Study) ในรูปแบบของ วิดีทัศน์ ได้คัดเลือกผู้ประกอบการที่ได้รับรางวัลสุดยอด SMEs แห่งชาติ จำนวน 11 ราย และผู้ประกอบการที่ได้รับรางวัล OTOP PULS จำนวน 4 ราย รวมจำนวนทั้งสิ้น 15 ราย มาถ่ายทอดประสบการณ์ในการบริหารธุรกิจ เพื่อเป็นแนวคิดในการบริหารธุรกิจให้กับผู้ประกอบการรายอื่น โดยเผยแพร่ผ่าน [www.sme.go.th](http://www.sme.go.th) และ youtube

การพัฒนาองค์ความรู้แก่ผู้ประกอบการ SMEs จำนวน 184 บทความ เพื่อเผยแพร่ให้กับผู้ประกอบการ ซึ่งเป็นองค์ความรู้ที่เกี่ยวข้องกับการส่งเสริมกลุ่มธุรกิจ SMEs ที่มีการเติบโตสูงของประเทศไทย (SME High Growth Sectors) ได้แก่ กลุ่มธุรกิจอาหารและเครื่องดื่ม การบริการด้านสุขภาพ การขนส่งและโลจิสติกส์ กลุ่มธุรกิจท่องเที่ยว กลุ่มธุรกิจด้าน IT, ICT และการบริการด้านการศึกษา และมีเนื้อหาเกี่ยวข้องกับนโยบายภาครัฐที่ให้การสนับสนุนทั้งในภาพรวมและระดับหน่วยงาน หน่วยงานที่มีภารกิจในการส่งเสริม และขอขบการดำเนินงาน การวิจัยและพัฒนาที่เกี่ยวข้องและหน่วยงานที่รับผิดชอบ และองค์ความรู้ทั่วไปที่เกี่ยวข้องกับการสนับสนุนส่งเสริมกลุ่มธุรกิจ เช่น ด้านการลงทุน การตลาด การเงิน การกำหนดมาตรฐาน ทรัพย์สินทางปัญญา เป็นต้น นำมาเผยแพร่ผ่านเว็บไซต์ [www.sme.go.th](http://www.sme.go.th) และรวมเล่มบทความทั้งหมดไว้ที่ห้องสมุดของสำนักงาน

การบำรุงรักษาระบบฐานข้อมูลสมาชิก (MMS) ระยะเวลาดำเนินงานตั้งแต่วันที่ 1 เมษายน – 30 กันยายน 2557 โดยได้ดำเนินการตรวจสอบ แก้ไขปัญหาการใช้งานระบบฐานข้อมูลสมาชิก เมื่อมีการแจ้งปัญหาจากสำนักงาน การ Backup Database ระบบการ Error Database และ Windows ดำเนินการ Backup Application และ Database เก็บในแผ่น DVD ทุกสิ้นเดือน ออกลำดับหมายเลขสมาชิก สสว. พร้อมการจัดทำเมนูคำสั่งลำดับหมายเลขสมาชิก สสว. ในปี ปฏิทินใหม่ได้ด้วยตนเอง ทำการสำรองข้อมูล เก็บในแผ่น DVD พร้อมจัดทำรายงานการสำรองข้อมูลจากระบบทุกสิ้นเดือน และทำการทดสอบการกู้คืนข้อมูลจากระบบ พร้อมจัดทำรายงานผลการทดสอบการกู้คืนข้อมูลจากระบบ

การแลกเปลี่ยนเรียนรู้และให้คำปรึกษาด้านการประกอบธุรกิจแก่ผู้ประกอบการให้คำปรึกษาเกี่ยวกับการประกอบธุรกิจให้แก่ผู้ประกอบการ มีผู้ประกอบการเข้าร่วมกิจกรรมจำนวนทั้งสิ้น 2,530 ราย มีผู้ประกอบการ SMEs เข้าร่วมกิจกรรมจำนวนมาก เนื่องจาก สสว. ได้มีการลงนามความร่วมมือการส่งเสริมและสนับสนุนศักยภาพของวิสาหกิจขนาดกลางและขนาดย่อม กับหน่วยงานที่ให้การสนับสนุน SMEs จำนวน 22 หน่วยงาน ซึ่งประกอบด้วย สถาบันการเงิน และองค์กรที่ดำเนินการด้านเทคโนโลยีการสื่อสาร การค้าและการตลาด จึงทำให้การจัดกิจกรรมมีหัวข้อการอบรมแลกเปลี่ยนเรียนรู้ที่มีความหลากหลายและสอดคล้องกับความต้องการของผู้ประกอบการ SMEs โดยได้ดำเนินการในกรุงเทพฯ จำนวน 30 ครั้ง มีผู้ประกอบการเข้าร่วมกิจกรรม จำนวนทั้งสิ้น 1,526 ราย ในส่วนภูมิภาคได้จัดกิจกรรม จำนวน 16 ครั้ง มีผู้ประกอบการเข้าร่วมกิจกรรม จำนวนทั้งสิ้น 1,004 ราย แบ่งเป็นการจัดกิจกรรมร่วมกับหอการค้าจังหวัด ซึ่งได้มีการสำรวจหัวข้อที่ผู้ประกอบการสนใจผ่านหอการค้าจังหวัดต่าง ๆ ซึ่งผู้ประกอบการส่วนใหญ่ให้ความสนใจเกี่ยวกับการทำตลาดออนไลน์ การส่งออกไปยังประเทศ AEC และการออกแบบบรรจุภัณฑ์

การสำรวจความพึงพอใจของผู้ประกอบการและหน่วยงานที่ใช้บริการของสำนักงาน ได้แบ่งกลุ่มเป้าหมายในการสำรวจออกเป็น 3 กลุ่ม ได้แก่ ผู้ประกอบการ SMEs ทั้งหมดที่เข้ารับบริการจาก สสว. ผู้ประกอบการ SMEs ที่เข้ารับบริการอบรม / เข้าร่วมโครงการต่าง ๆ ของ สสว. และ หน่วยงานอื่น ๆ ที่เกี่ยวข้องกับการส่งเสริม SMEs ทั้งที่เป็นส่วนราชการ หน่วยงานของรัฐ รัฐวิสาหกิจ องค์กรเอกชน รวมถึงที่ประสานงานกับ สสว. ผลการสำรวจพบว่าผู้ประกอบการ SMEs ทั้งหมดที่เข้ารับบริการจาก สสว. พึงพอใจ ร้อยละ 77.15 ผู้ประกอบการ SMEs ที่เข้ารับบริการอบรม / เข้าร่วมโครงการต่าง ๆ ของ สสว. พึงพอใจร้อยละ 83.68 และ หน่วยงานอื่น ๆ ที่เกี่ยวข้องกับการส่งเสริม SMEs ทั้งที่เป็นส่วนราชการ หน่วยงานของรัฐ รัฐวิสาหกิจ องค์กรเอกชน รวมถึงที่ประสานงานกับ สสว. พึงพอใจร้อยละ 75.27

## ผลผลิตและผลลัพธ์

ตัวชี้วัด	หน่วยนับ	เป้าหมาย	ผลที่เกิดขึ้น
<b>ตัวชี้วัดผลผลิต</b>			
1. จำนวนกรณีศึกษาผู้ประกอบการที่ประสบความสำเร็จ	ราย	15	15
2. จำนวนผู้ประกอบการที่เข้าร่วมกิจกรรมแลกเปลี่ยนเรียนรู้และให้ คำปรึกษาแก่ผู้ประกอบการ	ราย	400	2,530
3. จำนวนองค์ความรู้ที่พัฒนาให้แก่ผู้ประกอบการ	ด้าน	5	6
<b>ตัวชี้วัดผลลัพธ์</b>			
1. ผู้ประกอบการได้รับการถ่ายทอดองค์ความรู้	ราย	1,000	2,603
2. ผู้ประกอบการที่เข้าร่วมกิจกรรมและหน่วยงานที่ร่วมดำเนินงานกับสำนักงานมีความพึงพอใจในการบริการ	ร้อยละ	80	78.70

### ลำดับที่ 14. โครงการจัดงาน SMEs National Awards ภาคการผลิต การค้าและบริการ

สำนักงานส่งเสริมวิสาหกิจขนาดกลางและขนาดย่อม (สสว.) ได้จัดกิจกรรม การประกวดรางวัลเพื่อผู้ประกอบการ SMEs โดยใช้ชื่อว่ารางวัลสุดยอด SMEs แห่งชาติ หรือ SMEs National Awards ขึ้น โดยได้ดำเนินการมาแล้ว 5 ครั้ง เริ่มครั้งแรกในปี 2549 โดยได้รับความร่วมมือจากสถาบันเพิ่มผลผลิตแห่งชาติ ด้วยการนำแนวทางของเกณฑ์รางวัลคุณภาพแห่งชาติ (Thailand Quality Award - TQA) มาปรับใช้เป็นเกณฑ์พิจารณาตัดสินธุรกิจที่เข้าร่วมประกวดเพื่อมอบรางวัลให้กับกลุ่มธุรกิจ SMEs ที่มีประสิทธิภาพและความสามารถในการบริหารจัดการอย่างมีมาตรฐาน ซึ่งการจัดประกวดดังกล่าวมีความคาดหวังว่าจะเป็นเวทีกลางในการคัดเลือกผู้ประกอบการ SMEs ในภาคธุรกิจต่างๆ ที่มีศักยภาพหรือมีการบริหารจัดการอย่างมีประสิทธิภาพเข้าสู่การประกวด เพื่อส่งเสริมให้เกิดการสร้างมาตรฐาน/คุณภาพ กระตุ้นให้ผู้ประกอบการ SMEs เกิดแรงจูงใจ เกิดการปรับปรุงพัฒนาธุรกิจให้มีมาตรฐานมากขึ้นสู่ระดับสากล ซึ่งการจัดประกวดที่ผ่านมาประสบความสำเร็จเป็นอย่างดี มีธุรกิจ SMEs จำนวนมากให้ความสนใจที่จะเข้าร่วมกิจกรรม ดังนั้น สสว. จึงได้จัดให้มีการประกวดรางวัล SMEs National Award อย่างต่อเนื่อง เพื่อสร้างมาตรฐานให้กับผู้ประกอบการ SMEs ของไทย และในปี 2557 สสว.ได้กำหนดจัดการประกวดรางวัลสุดยอด SMEs แห่งชาติ หรือ SMEs National Awards ขึ้น โดยมีกลุ่มธุรกิจ SMEs ที่เป็นเป้าหมายรวมทั้งสิ้น 4 ภาคอุตสาหกรรมหลัก 15 กลุ่มธุรกิจย่อย สำหรับเกณฑ์การพิจารณาตัดสินรางวัลนั้น

ยังคงยึดถือและประยุกต์เกณฑ์การตัดสินรางวัลคุณภาพแห่งชาติ (Thailand Quality Award-TQA) มาปรับใช้ เพื่อให้การพิจารณาต่างๆ มีความเหมาะสมและตรงกับวัตถุประสงค์ของกิจกรรม

## ผลการดำเนินงานโดยสังเขป

กิจกรรมการประชาสัมพันธ์ แบ่งเป็นการประชาสัมพันธ์การรับสมัคร และประชาสัมพันธ์การประกาศผลรางวัล SMEs National Awards เพื่อให้ข้อมูลข่าวสารการจัดประกวด สามารถส่งไปถึงกลุ่มเป้าหมายได้อย่างกว้างขวาง และทั่วถึง กระตุ้นให้ผู้ประกอบการ SMEs สมัครเข้าร่วมกิจกรรมมากขึ้น

กิจกรรมการประกวด SMEs National Awards มีการดำเนินการดังนี้

- แต่งตั้งคณะกรรมการพิจารณาการตัดสินรางวัลสุดยอด SMEs แห่งชาติ ครั้งที่ 6 และแต่งตั้งคณะทำงานพิจารณาการคัดเลือกรางวัลสุดยอด SMEs แห่งชาติ ครั้งที่ 6 โดยมีผู้แทนจาก 13 หน่วยงานทั้งภาครัฐและเอกชน ที่เกี่ยวข้องกับ SMEs ร่วมเป็นคณะกรรมการฯ และจากหน่วยงานของ สสว. ร่วมเป็นคณะทำงานฯ โดยมีอำนาจหน้าที่กำหนดหลักเกณฑ์การตัดสิน นำเกณฑ์การตัดสินมาพิจารณาการคัดเลือกและพิจารณาตัดสินรางวัล ตรวจสอบ กำกับติดตามการดำเนินการจัดการประกวด สำหรับการกำหนดหลักเกณฑ์ ได้นำเกณฑ์การตัดสินรางวัลคุณภาพแห่งชาติ (Thailand Quality Awards: TQA) มาประยุกต์ ปรับใช้ในการคัดเลือกผู้ประกอบการ SMEs ที่สมัครเข้าร่วมกิจกรรม พร้อมทั้งจัดทำเป็นคู่มือเกณฑ์การตัดสินรางวัล เผยแพร่ให้ผู้สมัครได้รับทราบ

- ดำเนินการตรวจสอบคุณสมบัติเบื้องต้นของผู้สมัครเข้าร่วมประกวดทั้ง 1,050 กิจการ ตามหลักเกณฑ์และเงื่อนไขการรับสมัคร ที่คณะกรรมการฯ กำหนด โดยมีผู้ที่มีคุณสมบัติผ่านเกณฑ์การตรวจสอบคุณสมบัติเบื้องต้นเข้าสู่กระบวนการสัมภาษณ์ จำนวน 116 กิจการ แต่มีกิจการที่ขอถอนตัวระหว่างสัมภาษณ์ 75 กิจการ คงเหลือกิจการที่เข้ารับการสัมภาษณ์จำนวนทั้งสิ้น 41 กิจการ

- ดำเนินการคัดเลือก โดยการสัมภาษณ์และตรวจประเมินสถานประกอบการทั้ง 41 กิจการ ซึ่งมีกิจการที่มีผลคะแนนได้รับคะแนนผ่านเกณฑ์การสัมภาษณ์ และได้เข้าสู่ขั้นตอนการเข้าตรวจประเมินสถานประกอบการ จำนวน 37 กิจการ จากนั้นคณะผู้สัมภาษณ์และผู้ตรวจประเมิน ดำเนินการเข้าตรวจประเมินสถานประกอบการ เพื่อเยี่ยมชม ตรวจสอบ และขอคู่มือเอกสารเพิ่มเติม ซึ่งมีกิจการที่ได้รับรางวัลสุดยอด SMEs แห่งชาติ ครั้งที่ 6 จำนวน 5 กิจการ กิจการที่ได้รับรางวัล SMEs ดีเด่น จำนวน 13 กิจการ และมีกิจการที่ได้รับรางวัล SMEs ดาวรุ่ง จำนวน 18 กิจการ รวมทั้งสิ้น 36 กิจการ

กิจกรรมการจัดงานพิธีประกาศผลและมอบรางวัล ครั้งที่ 6 เป็นการจัดงานพิธีประกาศผลและมอบรางวัลผู้ประกอบการ SMEs ที่ผ่านเกณฑ์การพิจารณาตัดสินและได้รับรางวัล ครั้งที่ 6 จำนวน 36 กิจการ และได้รับเกียรติจาก หม่อมราชวงศ์ปรีดิยาธร เทวกุล รองนายกรัฐมนตรี เป็นประธานในพิธีประกาศผลและมอบรางวัลการประกวดรางวัลสุดยอด SMEs แห่งชาติ ครั้งที่ 6 เมื่อวันที่ 25 กันยายน 2557 ณ ห้องบอลรูม 1 โรงแรม S 31 สุขุมวิท 31

ผลผลิตและผลลัพธ์

ตัวชี้วัด	หน่วยนับ	เป้าหมาย	ผลที่เกิดขึ้น
<b>ตัวชี้วัดผลผลิต</b>			
1. ผู้ประกอบการ SMEs ในภาคธุรกิจเป้าหมาย สมัครเข้าร่วมกิจกรรม ไม่น้อยกว่า	ราย	1,000	1,050
2. ผู้ผ่านเกณฑ์การพิจารณาคัดเลือก ไม่น้อยกว่า	ราย	30	36
<b>ตัวชี้วัดผลลัพธ์</b>			
1. มีแบบอย่างที่มีมาตรฐานในการบริหารจัดการธุรกิจสำหรับผู้ประกอบการ SMEs	ราย	30	36
2. ผู้ประกอบการ SMEs ที่เข้าร่วมการประกวดเกิดการเรียนรู้และพัฒนาศักยภาพการบริหารจัดการธุรกิจของตนเอง	ราย	1,000	1,042

ลำดับที่ 15. งานบริหารจัดการกองทุนร่วมลงทุน

สำนักงานส่งเสริมวิสาหกิจขนาดกลางและขนาดย่อม (สสว.) เข้าร่วมลงทุนกับผู้ประกอบการ SMEs รวม 60 บริษัท เป็นเงินร่วมลงทุนทั้งสิ้น 1,159.65 ล้านบาท แบ่งเป็นผู้ประกอบการ SMEs ปกติ จำนวน 30 บริษัท เป็นเงินร่วมลงทุน 410.38 ล้านบาท และผู้ประกอบการ SMEs ที่ประสบภัยสึนามิ จำนวน 30 บริษัท เป็นเงินร่วมลงทุน 749.27 ล้านบาท

ปัจจุบันมีบริษัทได้ถอนตัวจากการร่วมลงทุนด้วยการซื้อหุ้นในส่วนของ สสว. คืนจำนวน 17 บริษัท คิดเป็นต้นเงิน 385.47 ล้านบาท ผลตอบแทน 89.90 ล้านบาท รวมเป็นเงินทั้งสิ้น 475.37 ล้านบาท คงเหลือบริษัทที่ สสว. ร่วมลงทุนอยู่จำนวน 43 บริษัท แบ่งออกเป็น 3 กลุ่ม ดังนี้

กลุ่มที่ 1 SMEs ตามนโยบายรัฐ จำนวน 1 บริษัท คือ บริษัท อุตสาหกรรมการบิน จำกัด

กลุ่มที่ 2 กลุ่มที่ สสว. บอกลีกสัญญาร่วมลงทุนแล้ว จำนวน 39 บริษัท อยู่ระหว่าง สสว. ดำเนินการตามสัญญาร่วมลงทุน

กลุ่มที่ 3 กลุ่มที่ สสว. ยังไม่ได้บอกลีกสัญญาร่วมลงทุน เนื่องจากยังไม่ครบกำหนดซื้อหุ้นคืน (ครบกำหนดวันที่ 26 พฤศจิกายน 2557) จำนวน 1 บริษัท

กลุ่มที่ 4 SMEs ที่ประสบภัยสึนามิ จำนวน 2 บริษัท อยู่ระหว่างถอนตัวจากการร่วมลงทุน

ดังนั้น สสว. จะต้องดำเนินการกับผู้ร่วมทุนทั้ง 4 กลุ่ม โดยมีหน้าที่ต้องดำเนินการประชุมผู้ถือหุ้นร่วมกับผู้ประกอบการ SMEs และติดตามความคืบหน้าการดำเนินกิจการ เนื่องจาก สสว. ยังคงเป็นผู้ถือหุ้นอยู่

### ผลการดำเนินงานโดยสังเขป

1. การเข้าร่วมประชุมสามัญผู้ถือหุ้นประจำปี 2557 เพื่อพิจารณารับรองงบการเงินของวิสาหกิจร่วมลงทุน ดำเนินการได้ 6 บริษัท ดังนี้ 1) ไอออนิค 2) นาโนซิลด์ 3) บาลานซ์เทค อินเตอร์เนชั่นแนล 4) พิโซน่า 5) ตะโกลา บุรี รีสอร์ท 6) 18 ศรีสหเทพ

2. ได้มีการออกเยี่ยมกิจการวิสาหกิจร่วมลงทุนเพื่อติดตามผลการดำเนินงานและจัดทำรายงานการติดตาม ในช่วงเดือนตุลาคม 2556 – เดือนกันยายน 2557 จำนวน 32 บริษัท พร้อมทั้งจัดทำรายงานการติดตามฯ จำนวน 68 ฉบับ

3. ขออนุมัติจากคณะกรรมการบริหาร สสว. เรื่องการปรับแผนพร้อมตัวชี้วัดผลผลิตจาก “ประเมินมูลค่าหุ้น บริษัทร่วมลงทุน ตามราคาตลาดหรือราคาตามบัญชี” เป็น “จัดจ้างบริษัทให้ดำเนินการนำหุ้น สสว. ออกเสนอขายให้กับบุคคลภายนอก” จำนวน 37 บริษัท เป็นไปตามที่กำหนดในสัญญาร่วมลงทุน โดยสัญญาร่วมลงทุนกำหนดให้สำนักงานนำหุ้นในส่วนของสำนักงานออกเสนอขายให้กับบุคคลภายนอก หากขายหุ้นไม่ได้หรือไม่มีผู้สนใจซื้อหุ้น คู่สัญญาร่วมลงทุนต้องชดใช้เงินเท่ากับราคามูลค่าตามตลาดหรือมูลค่าตามบัญชีซึ่งที่ปรึกษาทางการเงินที่สำนักงานเห็นชอบทำการประเมิน แล้วแต่จำนวนใดจะสูงกว่า แต่ต้องไม่น้อยกว่าราคาต้นทุนของสำนักงานบวกด้วยดอกเบี้ย MLR ของธนาคารกรุงไทย จำกัด (มหาชน) พร้อมทั้งได้ดำเนินการประสานกับ ก.ล.ต. และธนาคาร สถาบันการเงินต่างๆ ที่ได้ลงนาม MOU กับ สสว. เพื่อขอความช่วยเหลือในการประเมินราคาหุ้น แต่อย่างไรก็ตามการจัดจ้างบริษัทให้ดำเนินการนำหุ้น สสว. ออกเสนอขายให้กับบุคคลภายนอก ไม่สามารถจัดจ้างบริษัทนำหุ้นออกขายฯ เนื่องจากการเสนอขายที่เสนอต่อคณะกรรมการบริหารเป็นการขายในลักษณะขายทอดตลาด จึงเป็นการขายหุ้นของบริษัทจำกัดในวงกว้าง อาจขัดต่อมาตรา 34 แห่ง พ.ร.บ. หลักทรัพย์และตลาดหลักทรัพย์ พ.ศ. 2535

### ผลผลิตและผลลัพธ์

ตัวชี้วัด	หน่วยนับ	เป้าหมาย	ผลที่เกิดขึ้น
<b>ตัวชี้วัดผลผลิต</b>			
1. เข้าร่วมประชุมสามัญผู้ถือหุ้นประจำปี พิจารณารับรองงบการเงินของวิสาหกิจร่วมลงทุน	บริษัท	5	6
2. จัดจ้างบริษัทให้ดำเนินการนำหุ้น สสว. ออกเสนอขายให้กับบุคคลภายนอก	บริษัท	37	ไม่สามารถดำเนินการได้
3. รายงานการติดตามสถานภาพของวิสาหกิจร่วมลงทุน	ฉบับ	68	68

ตัวชี้วัด	หน่วยนับ	เป้าหมาย	ผลที่เกิดขึ้น
<b>ตัวชี้วัดผลลัพธ์</b>			
1. วิชากิจร่วมลงทุนสามารถดำเนินการได้ตามข้อกำหนดตามกฎหมาย	บริษัท	5	ไม่สามารถดำเนินการได้
2. รายงานประเมินมูลค่าหุ้นเพื่อดำเนินการตามสัญญาร่วมลงทุน	ฉบับ	8	ไม่สามารถดำเนินการได้

**ปัญหา - อุปสรรค จากการดำเนินงาน**

1) กิจกรรมจัดจ้างที่ปรึกษาขายหุ้นให้บุคคลภายนอก ไม่สามารถจัดจ้างที่ปรึกษาได้ เนื่องจากงบประมาณมีจำกัด และได้ตรวจสอบข้อมูลกับกระทรวงพาณิชย์พบว่า การขายหุ้นให้กับบุคคลภายนอกกรณีบริษัทที่ไม่ได้เป็นบริษัทมหาชน หรือบริษัทที่จดทะเบียนในตลาดหลักทรัพย์ จะไม่สามารถประกาศขายหุ้นให้กับบุคคลภายนอก ถือว่าขัดต่อข้อกำหนด



### ยุทธศาสตร์ที่ 3 : เสริมสร้างเครือข่ายความร่วมมือระหว่างประเทศ

#### ลำดับที่ 16. งานดำเนินการตามกรอบความร่วมมือระหว่างประเทศ

สำนักงานส่งเสริมวิสาหกิจขนาดกลางและขนาดย่อม (สสว.) เป็นหน่วยงานตัวแทนประเทศไทย (Focal Point) ด้านการส่งเสริม SMEs ซึ่งต้องดำเนินการตามพันธกรณีที่รัฐบาลไทยได้มีข้อผูกพันระหว่างประเทศด้านการส่งเสริม SMEs ในเวทีระหว่างประเทศต่างๆ เช่น APEC SME , ASEAN SME , ASEAN + 6 , East Asia Round Table , ISBC , OECD , CICA, ASEM SME, IMT-GT, AMECC, ACD, BIMSTEC, CLMV, FEALAC ฯลฯ สสว. จึงทำหน้าที่เป็นกลไกการประสานเชื่อมโยงการจัดทำแผนความร่วมมือและกำหนดนโยบาย ยุทธศาสตร์ระหว่างประเทศ เพื่อส่งเสริมวิสาหกิจขนาดกลางและขนาดย่อมไทย และมีส่วนร่วมในการกำหนดท่าทีไทย เพื่อรักษาผลประโยชน์ของประเทศและธุรกิจไทย ในเวทีความร่วมมือระหว่างประเทศ ตลอดจนในกรอบข้อตกลงความร่วมมือระดับทวิภาคีต่างๆ สสว. จึงมุ่งให้เกิดผลในทางส่งเสริมสนับสนุน การพัฒนาเครือข่ายความร่วมมือด้าน SMEs ที่มีพลังในการเพิ่มขีดความสามารถในด้านต่างๆ ของผู้ประกอบการ โดยเฉพาะอย่างยิ่ง การผลิต การให้บริการ การบริหารจัดการ และการตลาด นอกจากนี้ ยังทำงานเชิงรุกในด้านการเผยแพร่ข้อมูล ข่าวสาร ที่เป็นประโยชน์ในการทำงานของหน่วยงานที่เกี่ยวข้อง ตลอดจนในการเชื่อมโยง SMEs ไทยกับพันธมิตรธุรกิจนานาชาติ เพื่อเสริมสร้างขีดความสามารถในการแข่งขัน เพิ่มโอกาสทางเศรษฐกิจ และผลักดัน SMEs สู่อุตสาหกรรม

#### ผลการดำเนินงานโดยสังเขป

1. การดำเนินการเป็นผู้แทนไทยในเวทีการประชุมระหว่างประเทศ และเวทีหารือเครือข่ายหน่วยงานส่งเสริม SME ในประเทศสมาชิกพหุภาคี และทวิภาคี ทั้งในกรอบการเจรจาหลัก และกรอบการเจรจาร่วมกับรัฐบาลไทย ปัจจุบันดำเนินการได้จำนวน 19 เครือข่าย ดังนี้

- 1.1) เข้าร่วมการประชุมเตรียมการสำหรับการประชุมสภารัฐมนตรีภายใต้กรอบสมาคมความร่วมมือแห่งมหาสมุทรอินเดียครั้งที่ 13
- 1.2) เข้าร่วมการประชุมในกรอบ OECD ที่ฝรั่งเศส
- 1.3) เข้าร่วมการประชุมคณะกรรมการสภาระหว่างประเทศเพื่อธุรกิจขนาดเล็ก(ISBC) ณ มาเก๊า
- 1.4) เข้าร่วมการประชุม ASEAN SME Working Group ณ ประเทศพม่า
- 1.5) เข้าร่วมการประชุมเตรียมการ APEC Senior Official Meeting ครั้งที่ 1/2557 (SOM 1/2557) กับกระทรวงการต่างประเทศและหน่วยงานที่เกี่ยวข้อง
- 1.6) เข้าร่วมการประชุม APEC SCE - Committee of the Whole (COW) Meeting ณ เมืองหนิงโป สาธารณรัฐประชาชนจีน
- 1.7) เข้าร่วมการประชุม 38th APEC SME Working Group Meeting โดย สสว. ปฏิบัติหน้าที่ประธานคณะทำงานฯ และประธานการประชุม ณ เมืองไทชุง จีน ไทเป

1.8) การประชุมเตรียมการ APEC CTI และ APEC Minister Responsible for Trade ที่กรมเจรจาการค้าระหว่างประเทศ

1.9) การประชุมทวิภาคี APEC SME Working Group กับสาธารณรัฐประชาชนจีน เพื่อหารือเรื่องการจัดการประชุมระดับรัฐมนตรีเอเปคเอสเอ็มอีครั้งที่ 21 ซึ่งจีนจะเป็นเจ้าภาพ ณ เมืองหนานจิง

1.10) การประชุมทวิภาคีระหว่างคณะอนุกรรมการฯ และผู้บริหาร สสว.และ Ms.Lin รองผู้อำนวยการ SMEA ซึ่งเป็นการประชุมภายหลังการประชุม APEC SME Working Group ครั้งที่ 38

1.11) การประชุมเตรียมการ APEC Senior Official Meeting ครั้งที่ 2/2557 ร่วมกับกระทรวงต่างประเทศและหน่วยงานที่เกี่ยวข้อง

1.12) การประชุม East Asia SME Roundtable Meeting ครั้งที่ 9 ณ กรุงโซล สาธารณรัฐเกาหลี

1.13) การประชุมเตรียมการ FEALAC SOM ครั้งที่ 15 โดยร่วมกับกระทรวงการต่างประเทศ และหน่วยงานที่เกี่ยวข้อง

1.14) การประชุมกับ UNIDO เรื่องการแสวงหาแนวทางในการร่วมดำเนินโครงการ Greening Industry through low Carbon Technology Application for SMEs

1.15) การประชุมกับ World Association for Small and Medium Enterprises เพื่อสร้างความสัมพันธ์และแสวงหาแนวทางการร่วมมือกันในอนาคต

1.16) การประชุม APEC SME Working Group Meeting ครั้งที่ 39 ณ เมืองหนานจิง สาธารณรัฐประชาชนจีน

1.17) การประชุม APEC SME Ministerial Meeting ครั้งที่ 21 ณ เมืองหนานจิง สาธารณรัฐประชาชนจีน

1.18) การประชุมทวิภาคีระหว่างคณะผู้แทนไทยกับ Mr. Ted Tan, Deputy Chief Executive, ณ เมืองหนานจิง สาธารณรัฐประชาชนจีนเพื่อซักซ้อมการทำหน้าที่รักษาการประธาน APEC SME Working Group

1.19) การประชุมเตรียมการสำหรับการประชุมผู้นำเขตเศรษฐกิจเอเปค ครั้งที่ 22 ที่กระทรวงการต่างประเทศ

2. การดำเนินโครงการที่เกี่ยวข้องเนื่องจากการประชุมความร่วมมือระหว่างประเทศด้านการส่งเสริม SMEs ดังนี้

2.1) เข้าร่วมโครงการ APEC International Symposium and Workshop on Enhancing the Competitiveness of SMEs through the Innovative Cooperative Business Model โดยเปรู

2.2) เข้าร่วมโครงการ "การจัดทำเกณฑ์จริยธรรมทางธุรกิจสาขาเกษตรภัณฑ์และสาขาเครื่องมือทางการแพทย์" โดยสหรัฐอเมริกา

2.3) เข้าร่วมโครงการบทบาทของภาคเอกชนในการลดความเสี่ยงจากภัยพิบัติเพื่อเสริมสร้างความเข้มแข็งแก่ธุรกิจขนาดกลางและขนาดย่อมด้วยการพัฒนาแผนธุรกิจอย่างต่อเนื่อง (Private Sector Engagement in Natural Disaster Risk Reduction for Resilient Economies through Business Continuity Planning & Management)

2.4) ดำเนินโครงการ SME 04 2013A – The Promoting Innovation Seminar: How Smart IPR Policies Can Encourage SMME’s Research and Development ซึ่งได้รับเงินสนับสนุนจากเอเปค โดยมีวัตถุประสงค์เพื่อจัดทำข้อเสนอแนะทางนโยบายเพื่อให้เขตเศรษฐกิจนำไปใช้ส่งเสริมการร่วมลงทุนทั้งระดับภายในประเทศและระหว่างประเทศ โดยมุ่งเน้นการเติบโตของตลาดร่วมทุนในเขตเศรษฐกิจที่กำลังพัฒนา อีกทั้งเพื่อสร้างความเข้าใจความท้าทายที่กิจการร่วมทุนในการหาโอกาสการลงทุนและผู้ประกอบการวิสาหกิจขนาดกลางและขนาดย่อม ในการเข้าถึงแหล่งเงินทุนในภูมิภาคเอเชียและแปซิฟิก โดยได้จัดการประชุมเชิงปฏิบัติการ

2.5) ดำเนินการระหว่างหน่วยดำเนินการโครงการ SME03 2013A- Financing APEC SME Innovation Workshop: Identifying Government Policies that Promote Venture Capital Investment in APEC Economies และ APEC Secretariat โดยมีวัตถุประสงค์เพื่อเป็นเวทีในการหารือระหว่างภาคส่วนต่างๆ ซึ่งมีส่วนเกี่ยวข้องกับการบริหารจัดการด้านทรัพย์สินทางปัญญาทั้งหน่วยงานภาครัฐซึ่งเป็นผู้กำหนดนโยบายและผู้ประกอบการเอสเอ็มอีในภูมิภาคเอเปค ซึ่งที่มีนวัตกรรมเป็นแรงขับเคลื่อนหลักในการดำเนินธุรกิจ อีกทั้งเพื่อจัดทำข้อเสนอแนะทางนโยบายเพื่อให้เขตเศรษฐกิจนำไปใช้เพื่อยกระดับการบริหารจัดการทรัพย์สินทางปัญญาเพื่อส่งเสริมการพัฒนาด้านนวัตกรรมของเอสเอ็มอี ซึ่งจะส่งผลด้านบวกต่อการพัฒนาเศรษฐกิจในภูมิภาคเอเชียและแปซิฟิก

3. การให้บริการข้อมูลและบริการวิทยากร ด้านองค์ความรู้ว่าด้วยการส่งเสริม SMEs และสถานการณ์ SMEs ไทยและต่างประเทศ ดังนี้

3.1) ให้ข้อมูลแก่เปรูสำหรับโครงการ APEC International Symposium and Workshop on Enhancing the Competitiveness of SMEs through the Innovative Cooperative Business Model

3.2) ให้ข้อมูลแก่สำนักพัฒนาอุตสาหกรรมสนับสนุนกรมส่งเสริมอุตสาหกรรมในเรื่องผลกระทบต่อ SMEs จากมหาอุทกภัยปี 2554 (ภาษาอังกฤษ)

3.3) ให้ข้อมูลแผนการดำเนินงานประจำปี 2557 ของ APEC SME Working Group ซึ่ง สสว. เป็นประธานให้กับกระทรวงการต่างประเทศในการประชุมเตรียมการ SOM 1/2557

3.4) ให้ข้อมูลแก่สำนักงานคณะกรรมการพัฒนาการเศรษฐกิจและสังคมแห่งชาติ (สศช.) เรื่องกิจกรรมและโครงการทั้งหมดของ สสว. ภายใต้กรอบเอเปค

3.5) ให้ข้อมูลแก่กรมเจรจาการค้าระหว่างประเทศ เรื่อง ภารกิจของ สสว. ภายใต้กรอบเอเปคเพื่อใช้ในการประชุม APEC CTI และ APEC Minister Responsible for Trade

3.6) ให้ข้อมูลแก่กระทรวงต่างประเทศ เรื่อง ภารกิจของ สสว. ภายใต้กรอบเอเปคเพื่อใช้ในการประชุม

3.7) ให้ข้อมูลแก่สำนักงานเศรษฐกิจอุตสาหกรรม(สศอ.) เรื่องข้อคิดเห็นต่อข้อเสนอเรื่อง Capacity-building for SMEs' Integration into Global Value Chains in Major Industries ของเกาหลีใต้ ภายใต้กรอบการประชุมคณะกรรมการว่าด้วยการค้าและการลงทุน

3.8) ให้ข้อคิดเห็นแก่สำนักงานคณะกรรมการพัฒนาการเศรษฐกิจและสังคมแห่งชาติ (สศช.) ต่อข้อเสนอเรื่อง Capacity-building for SMEs on Competition Policy and Law ของฟิลิปปินส์

3.9) ให้ข้อมูลแก่กระทรวงการต่างประเทศ (กต.) เรื่องภารกิจของสสว. ภายใต้กรอบเอเปคเพื่อใช้ในการประชุม APEC SOM 3/2557

3.10) ให้ข้อมูลแก่ World Association for Small and Medium Enterprises ด้านหน่วยงานที่มีบทบาทในการส่งเสริม SMEs ในประเทศไทย

3.11) ให้ข้อมูลแก่กระทรวงการต่างประเทศ เรื่องภารกิจของสสว. ภายใต้กรอบเอเปคและผลการประชุม APEC SME Ministerial Meeting ครั้งที่ 21 เพื่อใช้ในการประชุมผู้นำเขตเศรษฐกิจเอเปค ประจำปี 2557

4. เผยแพร่แนวทางการส่งเสริม SMEs ระหว่างประเทศ และความเคลื่อนไหวของหน่วยงานส่งเสริม SMEs ในต่างประเทศ เพื่อเป็นปัจจัยเอื้อในการยกระดับศักยภาพการส่งเสริม SMEs แก่หน่วยงานต่างๆ ในประเทศไทย จำนวน 16 แนวทาง

5. ผู้ประกอบการ SMEs ไทยและบุคคลทั่วไปได้รับองค์ความรู้ และข้อมูลเกี่ยวกับมาตรฐาน กฎระเบียบ และสิทธิประโยชน์ ตลอดจนแนวทางการให้ความช่วยเหลือ SMEs ภายใต้แผนปฏิบัติการและความร่วมมือระหว่างประเทศ เพื่อยกระดับศักยภาพการประกอบการ และขีดความสามารถในการแข่งขันทั้งตลาดภายในและต่างประเทศอย่างยั่งยืนทั้งสิ้น 333,304 ราย

**ผลผลิตและผลลัพธ์**

ตัวชี้วัด	หน่วยนับ	เป้าหมาย	ผลที่เกิดขึ้น
<b>ตัวชี้วัดผลผลิต</b>			
1. การดำเนินการเป็นผู้แทนไทยในเวทีการประชุมระหว่างประเทศ และเวทีหารือเครือข่ายหน่วยงานที่เกี่ยวข้องกับการส่งเสริม SMEs ทั้งในระดับพหุภาคีและ ทวิภาคี ทั้งในกรอบการเจรจาหลัก และกรอบการเจรจาร่วมกับรัฐบาลไทย	เครือข่าย	ไม่น้อยกว่า 13	19

ตัวชี้วัด	หน่วยนับ	เป้าหมาย	ผลที่เกิดขึ้น
<b>ตัวชี้วัดผลผลิต</b>			
2. โครงการที่เกี่ยวข้องเนื่องจากการประชุมความร่วมมือระหว่างประเทศ ด้านการส่งเสริม SMEs	โครงการ	ไม่น้อยกว่า 5	5
3. การให้บริการข้อมูลและบริการวิทยากร ด้านองค์ความรู้ว่าด้วยการส่งเสริม SMEs และสถานการณ์ SMEs ไทยและต่างประเทศ	ครั้ง	ไม่น้อยกว่า 10	11
<b>ตัวชี้วัดผลลัพธ์</b>			
1. แนวทางการส่งเสริม SMEs ระหว่างประเทศ และความเคลื่อนไหวของหน่วยงานส่งเสริม SMEs ในต่างประเทศ เพื่อเป็นปัจจัยเอื้อในการยกระดับศักยภาพการส่งเสริม SMEs แก่หน่วยงานต่างๆ ในประเทศไทย	แนวทาง	ไม่น้อยกว่า 10	16
2. ผู้ประกอบการ SMEs ไทยและบุคคลทั่วไป ได้รับ องค์ความรู้ และข้อมูล เกี่ยวกับมาตรฐาน กฎระเบียบ และสิทธิประโยชน์ ตลอดจนแนวทางการให้ความช่วยเหลือ SMEs ภายใต้แผนปฏิบัติการและ ความร่วมมือระหว่างประเทศ เพื่อยกระดับศักยภาพการประกอบการ และขีดความสามารถในการแข่งขัน ทั้งตลาดภายในและต่างประเทศอย่างยั่งยืน	ราย	ไม่น้อยกว่า 100,000	333,304
3. หน่วยงานภาครัฐและเอกชนที่เกี่ยวข้องด้านการส่งเสริมวิสาหกิจขนาดกลางและขนาดย่อม รับรู้ แผนปฏิบัติการ รายงานข้อเสนอแนะ การประเมิน/ปัญหา/อุปสรรค เพื่อใช้เป็นแนวทางในการปฏิบัติอย่างบูรณาการ	หน่วยงาน	ไม่น้อยกว่า 10	15
4. หน่วยงานภาครัฐและเอกชนได้รับข้อมูลและองค์ความรู้ด้าน SMEs ไทยและต่างประเทศ	หน่วยงาน	ไม่น้อยกว่า 50	65

## ลำดับที่ 17. โครงการสร้างเครือข่ายความร่วมมือระหว่างประเทศ

สำนักงานส่งเสริมวิสาหกิจขนาดกลางและขนาดย่อม (สสว.) มีบทบาทในการเชื่อมโยงเครือข่ายความร่วมมือผู้ประกอบการ SMEs ของไทยและต่างประเทศ เพื่อช่วยเหลือและพัฒนาศักยภาพของผู้ประกอบการวิสาหกิจขนาดกลางและขนาดย่อมไทยให้สามารถดำเนินธุรกิจได้อย่างมีประสิทธิภาพ และพร้อมออกสู่สากลได้อย่างมีประสิทธิภาพ ดังนั้น สสว. จะต้องทำหน้าที่เป็นกลไกการประสานเชื่อมโยงการจัดทำแผนความร่วมมือและกำหนดนโยบาย ยุทธศาสตร์ระหว่างประเทศ เพื่อส่งเสริมวิสาหกิจขนาดกลางและขนาดย่อมไทยร่วมกับหน่วยงานที่เกี่ยวข้องทั้งในและต่างประเทศ พร้อมจัดทำกิจกรรมความร่วมมือเพื่อเชื่อมโยง SMEs ไทยกับพันธมิตรธุรกิจนานาชาติ เพื่อเสริมสร้างขีดความสามารถในการแข่งขันและผลักดัน SMEs สู่สากล

### ผลการดำเนินงานโดยสังเขป

#### 1. เกิดเครือข่ายความร่วมมือระหว่างผู้ประกอบการ จำนวน 12 เครือข่าย ดังนี้

1.1 การลงนามหนังสือแสดงเจตจำนงว่าด้วยการหารือเชิงนโยบายด้านวิสาหกิจขนาดกลางและขนาดย่อมระหว่าง รัฐมนตรีว่าการกระทรวงอุตสาหกรรมและนายอันโตนิโอ ทาญานี รองประธานคณะกรรมการยุโรป ทำให้เกิดเครือข่ายความร่วมมือระหว่าง สสว. กับ EU โดยจะมีการแลกเปลี่ยนองค์ความรู้ ประสบการณ์ เทคโนโลยี และวิธีปฏิบัติในการส่งเสริม SMEs ร่วมกัน เกิดเป็นเครือข่ายความร่วมมือ 1 เครือข่าย

1.2 สำนักงานเศรษฐกิจและวัฒนธรรมไทเป (Taipei Economic and Cultural Office of Thailand) ได้ร่วมหารือกับ สสว. เพื่อแลกเปลี่ยนข้อมูลและหารือแนวทางการให้การส่งเสริม SME ระหว่างไทยและประเทศไต้หวัน เกิดเป็นเครือข่ายความร่วมมือ 1 เครือข่าย

1.3 ผู้ประกอบการเข้าร่วมกิจกรรมแลกเปลี่ยนการฝึกงานอาเซียน (ASEAN SME Internship Scheme) ใน 2 สาขา คือ สาขาดิจิทัลคอนเทนต์ และสาขาหัตถกรรม เกิดเป็นเครือข่ายความร่วมมือ 2 เครือข่าย

1.4 การประชุมหารือแผนปฏิบัติการ (Action Plan) ตลอดจนกิจกรรมที่จะสร้างความร่วมมือกันระหว่าง สสว. และสำนักงานการค้าและการลงทุนสหราชอาณาจักร (UK Trade and Investment : UKTI) ภายใต้กรอบความร่วมมือด้าน SMEs ณ หอการค้าอังกฤษ เกิดเป็นเครือข่ายความร่วมมือ 1 เครือข่าย

1.5 การประชุมหารือถึงการดำเนินกิจกรรมความร่วมมือระหว่าง สสว. และสมาคมศูนย์ส่งเสริมธุรกิจยุโรป-อาเซียน (European ASEAN Business Centre in Thailand (EABC) ณ สมาคมศูนย์ส่งเสริมธุรกิจยุโรป-อาเซียน เกิดเป็นเครือข่ายความร่วมมือ 1 เครือข่าย

1.7 ผู้แทนจาก Hong Kong Trade Development Council (HKTDC) ได้ร่วมหารือกับ สสว. เพื่อแลกเปลี่ยนข้อมูลและหารือแนวทางการให้การส่งเสริม SME ระหว่างกัน เกิดเป็นเครือข่ายความร่วมมือ 1 เครือข่าย

1.8 สสว. และสภาหอการค้าแห่งประเทศไทย ร่วมกันจัดกิจกรรมพัฒนาผู้ประกอบการ SMEs ไทยสู่ตลาดอาเซียน (มาเลเซีย) ภายใต้โครงการ AEC and SMEs Challenges: Next Steps (Phase5) ณ ประเทศมาเลเซีย โดย

ได้เข้าพบและแลกเปลี่ยนความรู้ ความคิดเห็น พร้อมจัด Business Networking ร่วมกับหน่วยงานในประเทศมาเลเซีย จำนวน 5 หน่วยงาน ทำให้เกิดเครือข่ายความร่วมมือ 5 เครือข่าย ดังนี้

- SME Corporation ซึ่งเป็นหน่วยงานส่งเสริม SMEs ของมาเลเซีย
- The Associated Chinese Chambers of Commerce and Industry of Malaysia (ACCCIM) หรือ หอการค้าจีนในมาเลเซีย
- Malaysia Investment and Development Authority (MIDA) ซึ่งเป็นหน่วยงานส่งเสริมเรื่องการลงทุนในมาเลเซีย
- National Chamber of Commerce and Industry of Malaysia: NCCIM หรือหอการค้าประเทศมาเลเซีย
- Global Halal Support Center (GHSC) ซึ่งเป็นหน่วยงานควบคุมดูแลเกี่ยวกับเรื่องมาตรฐานอาหารฮาลาลแบบครบวงจร

2. ผู้ประกอบการและหน่วยงานที่เกี่ยวข้องได้รับทราบข้อมูลการตลาด วัตถุประสงค์และเทคโนโลยี จำนวน 21,315 ราย ดังนี้

2.1) การจัดกิจกรรม AEC and SME Challenges ระยะที่ 5

- ทหหรือแนวทางการจัดกิจกรรมร่วมกับสภาหอการค้าแห่งประเทศไทยในเบื้องต้นและลงนามในสัญญา และเตรียมการจัดกิจกรรมสัมมนา AEC and SME Challenges ระยะที่ 5
- ดำเนินการจัดกิจกรรมสัมมนา AEC and SME Challenges ระยะที่ 5 มีผู้เข้าร่วม 600 ราย

2.2) การศึกษาพฤติกรรมผู้บริโภคในประเทศอาเซียน+6 ระยะที่ 3

- ดำเนินการจัดประชุม Focus Group เพื่อหารือผู้ประกอบการในสาขาท่องเที่ยวและบริการ สุขภาพในการคัดเลือกประเทศเป้าหมาย
- ดำเนินการศึกษาพฤติกรรมผู้บริโภคเชิงลึกในประเทศพม่าและกัมพูชา
- เผยแพร่ผลการศึกษาพฤติกรรมผู้บริโภค โดยมีผู้เข้าร่วม 132 คน

2.3) การศึกษาแนวทางการส่งเสริมศักยภาพในการแข่งขันของ SME ไทย

: กรณีศึกษาจากสหภาพยุโรป โดยมีผู้เข้าร่วม 53 ราย

2.4) รับทราบข้อมูลกิจกรรมสัมมนา AEC and SME Challenges ระยะที่ 5 ผ่านสื่อสิ่งพิมพ์ จำนวน 20,530 ราย

3. ผู้ประกอบการ SMEs เข้าร่วมกิจกรรมสร้างเครือข่ายจำนวน 226 ราย ดังนี้

3.1) การจัดกิจกรรม AEC and SME Challenges ระยะที่ 5 ดำเนินการหารือแนวทางการจัดกิจกรรมร่วมกับสภาหอการค้าแห่งประเทศไทยในเบื้องต้น และมีการจัดกิจกรรมพัฒนาผู้ประกอบการ SMEs ไทยสู่ตลาด

อาเซียน ณ ประเทศมาเลเซีย มีผู้ประกอบการจากสาขาต่าง ๆ จาก สาขาอาหารและเครื่องดื่ม สาขาการขนส่งและการก่อสร้าง สาขาของชำร่วยและของที่ระลึก เข้าร่วมกิจกรรมจำนวน 10 ราย

3.2) การจัดกิจกรรม Networking and Business Matching สาขา Digital content ดำเนินการหารือร่วมกับ Software Park และจัดงาน Innovation and Business Pitching: Unlocking Opportunities for SMEs Investment ซึ่งเป็นกิจกรรมส่งเสริมความแข็งแกร่งให้กับผู้ประกอบการ ICT ไทย ณ โรงแรม Sofitel มีผู้ประกอบการสาขา ICT เข้าร่วมกิจกรรม 194 ราย

3.3) นำผู้ประกอบการเข้าร่วมงาน SME Innovation Showcase “SMIDEX 2014” ณ KL Convention Center กรุงกัวลาลัมเปอร์ ประเทศมาเลเซีย จำนวน 2 ราย

3.4) การจัดกิจกรรมสร้างเครือข่ายผู้ประกอบการไทย – พม่า นำผู้ประกอบการไทยจำนวน 20 ราย ร่วมสร้างเครือข่ายและศึกษาช่องทางการค้าการลงทุน ณ กรุงย่างกุ้ง ประเทศพม่า

#### ผลผลิตและผลลัพธ์

ตัวชี้วัด	หน่วยนับ	เป้าหมาย	ผลที่เกิดขึ้น
<b>ตัวชี้วัดผลผลิต</b>			
1. เกิดเครือข่ายความร่วมมือระหว่างผู้ประกอบการ SMEs	เครือข่าย	5	12
2. ผู้ประกอบการและหน่วยงานที่เกี่ยวข้องได้รับทราบข้อมูลการตลาด วัตถุประสงค์และเทคโนโลยี ไม่น้อยกว่า	ราย	3,000	21,315
3. ผู้ประกอบการ SMEs เข้าร่วมกิจกรรมสร้างเครือข่ายไม่น้อยกว่า	ราย	150	226
<b>ตัวชี้วัดผลลัพธ์</b>			
1. ผู้ประกอบการสามารถนำข้อมูลที่ได้รับไปใช้ประโยชน์ทำให้เกิดมูลค่าทางธุรกิจเพิ่มขึ้น	ร้อยละ	80	88
2. ผู้ประกอบการมีความพึงพอใจในการเข้าร่วมกิจกรรม ไม่น้อยกว่า	ร้อยละ	80	87.43



## ยุทธศาสตร์ที่ 4 : เสริมสร้างศักยภาพการบริหารจัดการองค์กร

### ลำดับที่ 18. งานพัฒนาศักยภาพด้านเทคโนโลยีสารสนเทศ

เพื่อให้การบริการสารสนเทศเป็นไปอย่างราบรื่นและมีประสิทธิภาพ จึงจำเป็นต้องมีการบริหารจัดการงานด้านระบบสารสนเทศของสำนักงานฯ ให้มีประสิทธิภาพ เพื่อสนับสนุนการทำงานของสำนักงานฯ

#### ผลการดำเนินงานโดยสังเขป

- จัดทำแผนปฏิบัติการเทคโนโลยีสารสนเทศและการสื่อสาร พ.ศ. 2557-2559 จำนวน 1 แผน โดยมีการจัดเตรียมข้อมูลและจัดประชุมแผนปฏิบัติการเทคโนโลยีสารสนเทศและการสื่อสาร ซึ่งมีการเชิญผู้ทรงคุณวุฒิในด้านสารสนเทศมาแลกเปลี่ยนความรู้และปรับปรุงแผนปฏิบัติการเทคโนโลยีสารสนเทศและการสื่อสารของ สสว. ให้มีความสมบูรณ์มากขึ้น

- ดำเนินงานด้านบริหารงานระบบสารสนเทศและบำรุงรักษาคอมพิวเตอร์และอุปกรณ์ต่อพ่วงภายในสำนักงาน

#### ผลผลิตและผลลัพธ์

ตัวชี้วัด	หน่วยนับ	เป้าหมาย	ผลที่เกิดขึ้น
<b>ตัวชี้วัดผลผลิต</b>			
1. แผนปฏิบัติการเทคโนโลยีสารสนเทศและการสื่อสาร	แผน	1	1
2. รายงานการดำเนินงานด้านบริหารงานระบบสารสนเทศ และบำรุงรักษาคอมพิวเตอร์และอุปกรณ์ต่อพ่วง	ฉบับ	9	9
<b>ตัวชี้วัดผลลัพธ์</b>			
1. สำนักงานฯ มีแผนปฏิบัติการเทคโนโลยีสารสนเทศฯ เพื่อเป็นแนวทางในการวางแผนด้านสารสนเทศ	แผน	1	1
2. ความพึงพอใจในการให้บริการสนับสนุนการใช้งานและการซ่อมบำรุงอุปกรณ์ด้านสารสนเทศและอุปกรณ์ต่อพ่วง	ร้อยละ	85	100

## ลำดับที่ 19. งานพัฒนาทรัพยากรมนุษย์

บุคลากรในองค์กรถือเป็นทรัพยากรที่มีค่า ซึ่งหากทรัพยากรมนุษย์ได้รับการพัฒนาเต็มตามศักยภาพของตนเองแล้ว ก็จะเป็นปัจจัยสำคัญในการช่วยผลักดันให้องค์กรประสบความสำเร็จตามเป้าหมายที่ได้วางไว้ การพัฒนาทรัพยากรมนุษย์จึงจำเป็นอย่างยิ่ง เนื่องจากจะเป็นการเติมเต็มศักยภาพในส่วนที่ขาดหรือเพิ่มพูนความสามารถที่มีอยู่ให้เกิดประโยชน์สูงสุด ดังนั้นการมีส่วนร่วมในการพัฒนาทรัพยากรอันมีค่าเหล่านั้นให้ได้รับการพัฒนาอย่างเต็มกำลังความสามารถ จึงเป็นบทบาทสำคัญประการหนึ่งขององค์กร

กิจกรรมการพัฒนาทรัพยากรมนุษย์ในปี 2557 จะกำหนดแผนการฝึกอบรมเพื่อพัฒนาตามสมรรถนะหลักขององค์กร (สิ่งที่องค์กรคาดหวัง) สมรรถนะการบริหารจัดการสำหรับพนักงานระดับบังคับบัญชาขึ้นไป และสมรรถนะตามหน้าที่ความรับผิดชอบ นอกจากนี้ยังมีกิจกรรมการพัฒนาที่เปิดโอกาสให้พนักงานได้มีส่วนร่วมในการนำเสนอหลักสูตรที่น่าสนใจ เป็นประโยชน์ต่อตนเองและสำนักงานฯ และสอดคล้องกับภารกิจของสำนักงานฯ

### ผลการดำเนินงานโดยสังเขป

1. สำรวจความต้องการ ความจำเป็นในการฝึกอบรม และนำมาวิเคราะห์เพื่อจัดทำแผนฝึกอบรมประจำปี และได้รับอนุมัติแผนฝึกอบรมประจำปี จากผู้อำนวยการสำนักงาน
2. พนักงานได้รับการพัฒนาความรู้และความสามารถในการทำงาน จำนวน 200 คน โดยส่งพนักงานเข้ารับการฝึกอบรมหลักสูตรที่สนับสนุนด้านการทำงานทั่วไป จำนวน 100 คน จัดส่งพนักงานเข้ารับการฝึกอบรมหลักสูตรตามบทบาทหน้าที่และลักษณะงานที่รับผิดชอบ จำนวน 56 คน และจัดอบรมหลักสูตรตามความต้องการของสำนักงานฯ เพื่อที่จะพัฒนาบุคลากรในสำนักงาน จำนวน 341 คน
3. การสนับสนุนทุนการศึกษา (ทุนการศึกษาระดับปริญญาโท/ประกาศนียบัตร) โดยส่วนนี้ยังไม่สามารถดำเนินการได้ เนื่องจากอยู่ระหว่างการยกร่างระเบียบว่าด้วยการพัฒนาพนักงาน

### ผลผลิตและผลลัพธ์

ตัวชี้วัด	หน่วยนับ	เป้าหมาย	ผลที่เกิดขึ้น
<b>ตัวชี้วัดผลผลิต</b>			
1. แผนฝึกอบรมประจำปี 2557	แผน	1	1
2. พนักงานได้รับการพัฒนาความรู้และความสามารถในการทำงาน	ราย	200	200
3. สนับสนุนทุนการศึกษา (ทุนการศึกษาระดับปริญญาโท/ประกาศนียบัตร)	ทุน	2	-
<b>ตัวชี้วัดผลลัพธ์</b>			
1. สามารถนำแผนฝึกอบรมไปดำเนินการฝึกอบรมประจำปี	แผน	1	1

## ลำดับที่ 20. โครงการเพิ่มประสิทธิภาพการปฏิบัติงานตามภารกิจและนโยบายของรัฐ

จากบทบาทภารกิจของสำนักงานส่งเสริมวิสาหกิจขนาดกลางและขนาดย่อม (สสว.) ที่เป็นหน่วยงานกลางในการประสานระบบการทำงานของส่วนราชการหน่วยงานของรัฐ รัฐวิสาหกิจ และองค์กรเอกชน ในการส่งเสริมวิสาหกิจขนาดกลางและขนาดย่อม (SMEs) ให้เป็นไปในทิศทางเดียวกัน ด้วยเป้าหมายในการพัฒนาศักยภาพ SMEs ให้เติบโตอย่างสมดุล และยั่งยืน เป็นพลังขับเคลื่อนหลักของเศรษฐกิจไทย ซึ่งการส่งเสริม สนับสนุนและช่วยเหลือ SMEs ให้บรรลุเป้าหมายนั้น จำเป็นต้องบูรณาการทำงานร่วมกับหน่วยงานภาครัฐและภาคเอกชนในมิติต่างๆ ทั้งในส่วนกลางและส่วนภูมิภาค รวมถึงจัดทำเครื่องมือหรือสื่อในการเผยแพร่ประชาสัมพันธ์ เพื่อเผยแพร่ข้อมูลสาระความรู้ไปสู่ผู้ประกอบการ SMEs ที่กระจายอยู่ทั่วประเทศอย่างทั่วถึง ด้วยเหตุนี้จึงได้ดำเนินโครงการเพิ่มประสิทธิภาพการปฏิบัติงานตามภารกิจและนโยบายของรัฐขึ้น เพื่อให้ผู้ประกอบการ SMEs ได้รับข้อมูลความรู้ในด้านต่างๆ ที่เป็นประโยชน์ต่อการดำเนินธุรกิจ นำไปสู่การพัฒนาศักยภาพให้พร้อมรับกับสถานการณ์ต่างๆ ที่จะส่งผลกระทบ และขยายโอกาสทางการตลาด รวมถึงสร้างช่องทางในการเผยแพร่ประชาสัมพันธ์ข้อมูลความรู้ และเรื่องราวที่เป็นประโยชน์ เพื่อสร้างความเข้มแข็งให้กับผู้ประกอบการ SMEs ซึ่งเป็นรากฐานสำคัญต่อระบบเศรษฐกิจของประเทศต่อไป

### ผลการดำเนินงานโดยสังเขป

1. จัดกิจกรรมเพื่อการส่งเสริม และขยายโอกาสทางธุรกิจให้แก่ SMEs เป็นการร่วมจัดงานกับหน่วยงานภาครัฐและภาคเอกชน ทั้งในรูปแบบของการจัดงานสัมมนา การจัดงานแสดงสินค้าและนิทรรศการ เพื่อเผยแพร่นโยบายบทบาท ภารกิจในการส่งเสริม SMEs และสร้างภาพลักษณ์ให้กับ สสว. รวมทั้งขยายโอกาสและต่อยอดทางธุรกิจให้กับผู้ประกอบการ SMEs สนับสนุนข้อมูลความรู้ที่จะนำไปสู่การพัฒนาศักยภาพ โดยในปี 2557 มีการดำเนินงานทั้งในส่วนกลางและส่วนภูมิภาค ดังนี้ 1) งานมหกรรมชื้อช่อรววยโคราช 2013 จ.นครราชสีมา 2) งาน OTOP City ร่วมกับกรมพัฒนาชุมชน ณ อิมแพ็คเมืองทองธานี 3) งาน Colours of AEC ณ สยามพารากอน 4) งานมหกรรมชื้อช่อรววยสุราษฎร์ธานี จ.สุราษฎร์ธานี 5) งานมหกรรมการเงินครั้งที่ 4 ณ อิมแพ็คเมืองทองธานี 6) พิธีลงนามความร่วมมือการส่งเสริมและสนับสนุนศักยภาพของวิสาหกิจขนาดกลางและขนาดย่อมปี 2557 ระหว่าง สสว. และหน่วยงานภาครัฐ ภาคเอกชน สถาบันการเงิน รวม 22 หน่วยงาน ณ โรงแรมสวิสโซเทล เลอ คองคอร์ด ถ.รัชดาภิเษก 7) งานสัมมนาถอดรหัส SMEs ไทย ร่วมกับ บริษัท อสมท. จำกัด (มหาชน) ณ ห้องออติทอเรียม บมจ.อสมท. 8) งาน Thailand Industrial Expo 2014 โดยร่วมกับกระทรวงอุตสาหกรรม ณ อิมแพ็คเมืองทองธานี และ 9) งาน SME Thailand Expo 2014 โดยร่วมกับ บริษัทเพนนิชูล่า แอสโซซิเอทส์ จำกัด ณ ฮอลล์ 7-8 อิมแพ็คเมืองทองธานี โดยกลุ่มเป้าหมายเป็นผู้ประกอบการ SMEs ผู้ที่ต้องการจะเป็นผู้ประกอบการใหม่ และผู้สนใจทั่วไป ได้รับประโยชน์จากการจัดกิจกรรมเพื่อส่งเสริม ช่วยเหลือ และขยายโอกาสทางธุรกิจ ให้แก่ SMEs จากการจัดกิจกรรมดังกล่าวข้างต้น ทั้งโดยการร่วมออกร้านแสดงสินค้าและจำหน่ายสินค้าเพื่อขยายโอกาสทางธุรกิจ รับคำปรึกษาแนะนำทางธุรกิจ รับฟังข้อมูลความรู้ที่เป็นประโยชน์และจุดประกายความคิด รวมทั้งร่วมชมนิทรรศการ และรับเอกสารข้อมูลความรู้ จำนวนทั้งสิ้น 6,450 คน

2. เผยแพร่บทบาท ภารกิจ ภาพลักษณ์ และกิจกรรมของ สสว. โดยเป็นการจัดทำและเผยแพร่ข่าว ภาพข่าว บทความประชาสัมพันธ์ สารคดีสั้น ข้อมูลความรู้ รวมถึงสื่อบุคคลความรู้ เพื่อเผยแพร่บทบาท ภาพลักษณ์และกิจกรรมของ สสว. ผ่านสื่อต่างๆ ทั้งหนังสือพิมพ์ โทรทัศน์ วิทยุ ฯลฯ ดังนี้

3. การจัดทำหนังสือรายงานผลการดำเนินงาน รายงานประจำปี 2556 เป็นการรวบรวมข้อมูลผลการดำเนินงาน/โครงการ กิจกรรมต่างๆ ของ สสว. ในการส่งเสริม สนับสนุนและให้ความช่วยเหลือผู้ประกอบการ SMEs ข้อมูลสถานการณ์ SMEs รวมถึงข้อมูลจากงานวิจัยที่จะเป็นประโยชน์ต่อผู้ประกอบการ SMEs จำนวน 1,000 เล่ม

#### ผลผลิตและผลลัพธ์

ตัวชี้วัด	หน่วยนับ	เป้าหมาย	ผลที่เกิดขึ้น
<b>ตัวชี้วัดผลผลิต</b>			
1. จัดกิจกรรมเพื่อการส่งเสริม และขยายโอกาสทางธุรกิจให้แก่ SMEs	ครั้ง	5	9
2. เผยแพร่บทบาท ภารกิจ กิจกรรม และภาพลักษณ์ของ สสว. ผ่านสื่อ ต่างๆ ไม่น้อยกว่า	ครั้ง	50	197
3. จัดทำหนังสือรายงานผลการดำเนินงาน รายงานประจำปี	เล่ม	1,000	1,000
<b>ตัวชี้วัดผลลัพธ์</b>			
1. กลุ่มเป้าหมายได้รับประโยชน์จากกิจกรรมเพื่อการส่งเสริมช่วยเหลือ และขยายโอกาสทางธุรกิจให้แก่ SMEs	คน	5,000	6,450
2. กลุ่มเป้าหมายรับรู้บทบาท ภารกิจ และภาพลักษณ์ของ สสว. ผ่านสื่อต่างๆ เพิ่มขึ้นจากปีก่อน ไม่น้อยกว่า	ร้อยละ	10	79